

Акт

Государственной историко-культурной экспертизы

документации, за исключением научных отчетов о выполненных археологических полевых работах, содержащей результаты исследований, в соответствии с которыми определяется наличие или отсутствие объектов, обладающих признаками объекта культурного наследия, на земельных участках, подлежащих воздействию земляных, строительных, мелиоративных, хозяйственных работ, предусмотренных статьей 25 Лесного кодекса Российской Федерации работ по использованию лесов (за исключением работ, указанных в пунктах 3, 4 и 7 части 1 статьи 25 Лесного кодекса Российской Федерации) и иных работ – «Отчет об археологической разведке на земельных участках с кадастровыми номерами 66:58:0113004:2060, 66:58:0113004:2068 по ул. Физкультурников в г. Первоуральске Свердловской области».

Настоящий Акт государственной историко-культурной экспертизы составлен в соответствии с Федеральным законом от 25.06.2002 г. №73-ФЗ «Об объектах культурного наследия (памятниках истории и культуры) народов Российской Федерации», Положением о государственной историко-культурной экспертизе, утвержденным постановлением Правительства Российской Федерации от 25.04.2014 г. №530.

Дата начала проведения экспертизы	29.01.2026
Дата окончания проведения экспертизы	30.01.2026
Место проведения экспертизы	г. Оренбург
Заказчик экспертизы	ООО «Центр историко-культурных исследований «Астра»

Сведения об эксперте:

Фамилия, имя и отчество	Лылова Евгения Владимировна
Образование	высшее
Специальность	020700 история
Ученая степень (звание)	-
Стаж работы	18 лет
Место работы и должность	ИП Лылова Е.В., руководитель, эксперт
Данные об аттестации	Аттестованный эксперт по проведению государственной историко-культурной экспертизы (приказы Министерства культуры Российской Федерации от 18 сентября 2023 г. № 2690; от 08 сентября 2025 г. №1599)

	<ul style="list-style-type: none">• выявленные объекты культурного наследия в целях обоснования целесообразности включения данных объектов в реестр;• документы, обосновывающие включение объектов культурного наследия в реестр;• документы, обосновывающие исключение объектов культурного наследия из реестра;• документы, обосновывающие изменение категории историко-культурного значения объекта культурного наследия, границ территории объекта культурного наследия;• разделы об обеспечении сохранности объекта культурного наследия, включенного в реестр, выявленного объекта культурного наследия, входящие в состав проектной или иной документации, проекты обеспечения сохранности указанных объектов при проведении земляных, строительных, мелиоративных, хозяйственных работ, предусмотренных статьей 25 Лесного кодекса Российской Федерации работ по использованию лесов (за исключением работ, указанных в пунктах 3, 4 и 7 части 1 статьи 25 Лесного кодекса Российской Федерации) и иных работ, включающие оценку воздействия таких работ на указанные объекты и содержащие меры по обеспечению сохранности указанных объектов при проведении таких работ в границах территорий указанных объектов либо на земельном участке, непосредственно связанном с земельным участком в границах территорий указанных объектов;• земли, подлежащие воздействию земляных, строительных, мелиоративных, хозяйственных работ, предусмотренных статьей 25 Лесного кодекса Российской Федерации работ по использованию лесов (за исключением работ, указанных в пунктах 3, 4 и 7 части 1 статьи 25 Лесного кодекса Российской Федерации) и иных работ, в случае, если указанные земли расположены в границах территорий, утвержденных в соответствии с пунктом 34.2 пункта 1 статьи 9 Федерального закона;
--	--

	<ul style="list-style-type: none"> • документация, за исключением научных отчетов о выполненных археологических полевых работах, содержащая результаты исследований, в соответствии с которыми определяется наличие или отсутствие объектов, обладающих признаками объекта культурного наследия, на земельных участках, подлежащих воздействию земляных, строительных, мелиоративных, хозяйственных работ, указанных в статье 30 Федерального закона работ по использованию лесов и иных работ.
--	--

Эксперт предупрежден об ответственности за достоверность сведений, изложенных в заключении экспертизы в соответствии с п. 20-д Положения о государственной историко-культурной экспертизе, утвержденным постановлением Правительства Российской Федерации от 25.04.2024 г. №530.

Отношение к заказчику:

Эксперт:

Не имеет родственных связей с заказчиком (его должностными лицами, работниками);

Не состоит в трудовых отношениях с заказчиком;

Не имеет долговых или иных имущественных обязательств перед заказчиком;

Не владеет ценными бумагами, акциями (долями участия, паями в уставных капиталах) заказчика;

Не заинтересован в результатах исследований и решений, вытекающих из настоящего экспертного заключения, с целью получения выгоды в виде денег, ценностей, иного имущества, услуг имущественного характера или имущественных прав для себя или третьих лиц.

Основание проведения государственной историко-культурной экспертизы:

1. Федеральный закон от 25.06.2002 №73-ФЗ «Об объектах культурного наследия (памятниках истории и культуры) народов Российской Федерации».
2. Положение о государственной историко-культурной экспертизе, утвержденное постановлением Правительства РФ от 25.04.2024 №530.
3. Договор № 013/26-Э от 29.01.2026 г.

Цели и объект экспертизы:

Цель экспертизы – на основании ст. 28. Федерального закона от 25.06.2002 г. №73-ФЗ «Об объектах культурного наследия (памятниках истории и культуры) народов Российской Федерации», в соответствии с ч. 56 ст. 26 Федерального закона от 03.08.2018 г. N 342-ФЗ «О внесении изменений в Градостроительный кодекс Российской Федерации и отдельные законодательные акты Российской Федерации» – определение наличия или отсутствия объектов культурного наследия, включенных в реестр, выявленных объектов культурного наследия либо объектов, обладающих признаками объекта культурного наследия, на земельных участках, землях лесного фонда либо в границах водных объектов или их частей, подлежащих воздействию земляных, строительных, мелиоративных,

хозяйственных работ, предусмотренных статьей 25 Лесного кодекса Российской Федерации работ по использованию лесов (за исключением работ, указанных в пунктах 3, 4 и 7 части 1 статьи 25 Лесного кодекса Российской Федерации) и иных работ в случае, если орган охраны объектов культурного наследия не имеет данных об отсутствии на указанных земельных участках, землях лесного фонда либо водных объектах или их частях объектов культурного наследия либо объектов, обладающих признаками объекта культурного наследия в соответствии со статьей 3 Федерального закона от 25.06.2002 г. №73-ФЗ «Об объектах культурного наследия (памятниках истории и культуры) народов Российской Федерации» в отношении земельных участков с кадастровыми номерами 66:58:0113004:2060, 66:58:0113004:2068, общей площадью 1263 кв. м, расположенных по ул. Физкультурников, г. Первоуральск, Свердловской области.

Объект экспертизы - документация, содержащая результаты исследований, в соответствии с которыми определяется наличие или отсутствие объектов, обладающих признаками объекта культурного наследия, на земельных участках, подлежащих воздействию земляных, строительных, мелиоративных, хозяйственных работ, предусмотренных статьей 25 Лесного кодекса Российской Федерации работ по использованию лесов (за исключением работ, указанных в пунктах 3, 4 и 7 части 1 статьи 25 Лесного кодекса Российской Федерации) и иных работ в отношении земельных участков с кадастровыми номерами 66:58:0113004:2060, 66:58:0113004:2068, общей площадью 1263 кв. м, расположенных по ул. Физкультурников, г. Первоуральск, Свердловской области.

Перечень документов и материалов, собранных и полученных при проведении экспертизы, а также использованной для нее специальной и справочной литературы:

1. Федеральный закон от 25.06.2002 г. № 73-ФЗ «Об объектах культурного наследия (памятниках истории и культуры) народов Российской Федерации».
2. Федеральный закон от 03.08.2018 г. N 342-ФЗ «О внесении изменений в Градостроительный кодекс Российской Федерации и отдельные законодательные акты Российской Федерации».
3. Положение о государственной историко-культурной экспертизе, утвержденное постановлением Правительства РФ от 25.04.2024 г. № 530.
4. Постановление Правительства РФ от 24 октября 2022 г. N 1893 "Об утверждении Правил выдачи, приостановления и прекращения действия разрешений (открытых листов) на проведение работ по выявлению и изучению объектов археологического наследия, включая работы, имеющие целью поиск и изъятие археологических предметов, и о признании утратившими силу некоторых актов Правительства Российской Федерации".
5. Положение о порядке проведения археологических полевых работ и составления научной отчетной документации, утвержденное постановлением Бюро Отделения историко-филологических наук Российской академии наук от 12.04.2023 г. № 15.

Перечень документов, представленных на экспертизу:

- Русланов Е.В. Отчет об археологической разведке на земельных участках с кадастровыми номерами 66:58:0113004:2060, 66:58:0113004:2068 по ул. Физкультурников в г. Первоуральске Свердловской области.

**Сведения об обстоятельствах, повлиявших на
процесс проведения и результаты экспертизы:**

Обстоятельства, повлиявшие на процесс проведения и результаты экспертизы, отсутствуют.

Сведения о проведенных исследованиях:

В процессе государственной историко-культурной экспертизы:

- выполнен анализ действующей нормативной правовой базы в сфере охраны и сохранения объектов культурного (археологического) наследия;
- выполнен сравнительный анализ документов и материалов, полученных для проведения экспертизы по объекту с формулировкой выводов;
- выполнен анализ соответствия представленной документации требованиям Положения о порядке проведения археологических полевых работ и составления научной отчетной документации, утвержденного постановлением Бюро Отделения историко-филологических наук Российской академии наук от 12.04.2023 г. № 15;
- оформлено заключение экспертизы в виде акта.

**Факты и сведения, выявленные и установленные в результате
проведенных исследований:**

Представленная на экспертизу документация содержит результаты археологических исследований, в соответствии с которыми определяется наличие или отсутствие объектов культурного наследия, включенных в реестр, выявленных объектов культурного наследия, либо объектов, обладающих признаками объекта культурного наследия на территории земельных участков с кадастровыми номерами 66:58:0113004:2060, 66:58:0113004:2068 по ул. Физкультурников в г. Первоуральске Свердловской области.

Работы проведены в январе 2026 г. ООО «Центр историко-культурных исследований «Астра» под руководством держателя Открытого листа Русланова Евгения Владимировича на основании открытого листа № P018-00103-00/04034867 от 23 декабря 2025 г., выданного Министерством культуры РФ.

Финансирование работ осуществлялось за счёт средств заказчика: АО Строительная компания «Стройтэк» (Заказчик).

Целью проведения работ является определение наличия или отсутствия объектов культурного наследия, включенных в Единый государственный реестр объектов культурного наследия (памятников истории и культуры) народов Российской Федерации, выявленных объектов культурного наследия, объектов, обладающих признаками объекта культурного наследия, на земельных участках, подлежащих воздействию земляных, строительных, мелиоративных, хозяйственных работ, указанных в статье 30 Федерального закона № 73-ФЗ от 25.06.2002 г. «Об объектах культурного наследия (памятниках истории и культуры) народов Российской Федерации» (далее так же – Федеральный закон № 73-ФЗ) работ по использованию лесов и иных работ на земельных участках с кадастровыми номерами 66:58:0113004:2060, 66:58:0113004:2068 по ул. Физкультурников в г. Первоуральске Свердловской области.

Задачи:

1. Проведение архивно-библиографических изысканий;

2. Проведение натурного визуального обследования земельного участка;
3. Проведение локальных земляных работ в целях установления наличия, либо отсутствия на испрашиваемом участке признаков археологических памятников (культурного слоя, материала, объектов);
4. В случае обнаружения объектов, обладающих признаками объектов культурного наследия, получение первичных сведений о них и определение границ их территории;
5. Выполнение фотофиксации обследуемого земельного участка;
6. Проведение камеральной и научно-аналитической обработки полученных полевых данных, составление отчётных материалов.

В соответствии с поставленными задачами перед началом полевых исследований были проведены подготовительные работы, включающие:

- изучение архивных материалов, отчётов о полевых работах предыдущих лет на территории вышеуказанного муниципального образования;
- изучение картматериалов и материалов дистанционного зондирования Земли (космических снимков высокого разрешения) с целью выявления объектов археологического наследия, имеющих слабовыраженные визуальные признаки на местности (на участках, свободных от современной застройки).

Полевые работы проводились пешей группой, методом сплошного визуального обследования и фотофиксации исследуемого участка (по точкам, указанным в картографических приложениях), с последующей закладкой рекогносцировочных шурфов размером 1 кв. м каждый.

Согласно пункту 3.12 5. Положения о порядке проведения археологических полевых работ и составления научной отчетной документации, утвержденное постановлением Бюро Отделения историко-филологических наук Российской академии наук от 12.04.2023 г. № 15, закладка археологических шурфов/зачисток на площадном участке планировалась с расчётом не менее 1 шурфа/зачистки на 1 га/км. Поскольку испрашиваемый объект включал в себя удаленные друг от друга кадастровые участки, в ходе археологических работ было заложено 2 рекогносцировочных шурфа на каждом из кадастровых участков. Места расположения рекогносцировочных шурфов определялись исходя из географических факторов перспективности обнаружения археологических памятников.

Все шурфы ориентированы по сторонам света. Нивелировка глубин шурфов и зачисток производилась от дневной поверхности. Места закладки шурфов фиксировались в системе глобальных координат WGS-84, приёмником GPS Garmin Oregon-750t.

Фотофиксация места закладки шурфа и последующей рекультивации выполнена с одного ракурса с включением окружающего пейзажа. Поскольку в заложенных шурфах отсутствовали признаки объекта археологического наследия, в материалах приведена фотография только одного из бортов разведочных шурфов, графическая фиксация стратиграфии и планиграфии шурфов не производилась. После окончания разведочных работ все шурфы были рекультивированы.

В результате проведенных работ объектов археологического наследия обнаружено не было.

В полевом этапе исследования, помимо держателя Открытого листа, принимали участие сотрудники ООО «Центр историко-культурных исследований «Астра» Хабибуллин Р.К.- научный сотрудник, Антонов Д.А. - научный сотрудник, Денищев Е.Г. – водитель.

На предварительном этапе была составлена административно-территориальная характеристика и физико-географические характеристики МО Первоуральск Свердловской области. В результате установлено следующее.

Муниципальное образование «Город Первоуральск» было создано в 1996 году, в результате местного референдума, проведенного 17 декабря 1995 г. Центром муниципального образования является город Первоуральск (первоначальное название - Шайтанский завод). Городской округ Первоуральск входит в пятерку крупных городов Свердловской области.

Территория городского округа Первоуральск граничит со следующими муниципальными образованиями области:

- с севера – с Кировградским городским округом;
- с северо-востока – с Новоуральским городским округом, Невьянским городским округом, городским округом Верхняя Пышма;
- с востока – с МО «город Екатеринбург»;
- с юга – с городским округом Ревда;
- с юго-запада – с Нижнесергинским муниципальным районом;
- с запада – с Бисертским городским округом, Шалинским городским округом;
- с северо-запада – с городским округом Староуткинск, Горноуральским городским округом.

Общая площадь городского округа Первоуральск составляет – 205 375 га. Расстояние от областного центра – 46 км. Численность населения городского округа Первоуральск в 2025 г. составляет 130 039 человек.

На территории городского округа Первоуральск площадь лесов составляет – 159 096 га, площадь сельхозугодий – 28 650 га в т.ч. пашни – 11722 га. [Инвестиционный паспорт муниципального округа Первоуральск. Первоуральск. 2020 г].

Городской округ Первоуральск расположен на рубеже восточных предгорий Среднего Урала и зауральской складчатой возвышенности, в юго-западной части Свердловской области, западнее г. Екатеринбурга, в горноуральской агроклиматической зоне. Эта зона характеризуется как холодная, переувлажненная, с продолжительной холодной зимой и коротким летом, поздней холодной весной и ранней дождливой осенью.

Рельеф преимущественно возвышенный. Холмы с пологими склонами и невысокие возвышенности тянутся с севера на юг параллельными грядами, образуя западные отроги Уральского хребта. Территория городского округа Первоуральск граничит с севера — с Кировградским городским округом; с северо-востока — с Новоуральским городским округом, Невьянским городским округом, городским округом Верхняя Пышма; с востока — с МО «город Екатеринбург»; с юга — с городским округом Ревда; с юго-запада — с Нижнесергинским муниципальным районом; с запада — с Бисертским городским округом, Шалинским городским округом; с северо-запада — с городским округом Староуткинск, Горноуральским городским округом. Согласно схеме природно-географического зонирования Свердловской области территория ГО Первоуральск целиком входит в Среднеуральский низкогорный район с таежными ландшафтами горных хребтов, увалов и

кряжей на метаморфических и интрузивных породах [Прокаев В. И. Физико-географическое районирование Свердловской области: учеб. пособ. для студ. высш. уч. заведений по специальности «География». Свердловск: СГПИ, 1976; Оленев А. М., Прокаев В. И. Физико-географическое районирование Свердловской области // Вопросы географии. 1961. Сб. 55. С. 68–81.]

1. Главной водной артерией района является р. Чусовая (река бассейна р. Камы на Среднем Урале). Вместе с р. Сось является одной из немногих рек Урала, которой в верховьях удалось пройти через водораздел Уральских гор. Берет начало в заболоченной местности в 12 км от г. Верхний Уфалей на высоте 450 м. Уровень устья — 108 м. В верхнем течении называется Полдневая Чусовая. Средний расход воды при входе в залив Камского водохранилища — 226 куб. м/сек. Скорость течения — от 0,9 м/сек, в верховье до 0,3 м/сек, вблизи устья, возрастает на порожистых участках. Замерзает в начале ноября, вскрывается в конце апреля. Генеральное направление течения — север — северо-запад. В пределах Свердловской области образовано несколько прудов: Верхнемакаровское водохранилище, Волчихинское водохранилище. Наиболее значительные притоки: Шишим, Дарья, Сулем, Межевая Утка, Серебряная, Сылвица, Койва, Усьва (правые притоки), Ревда, Утка, Кын, Кумыш, Лысьва, Сылва (левые притоки). В верхнем течении берега преимущественно покрыты лесом, встречаются заболоченные участки, в среднем и нижнем течении по берегам много скальных утесов [Капустин В. Г., Корнев И. Н. Свердловская область: природа, население, хозяйство, экология: учеб. пособ. для уч. старших классов по курсу «География Свердловской области». Екатеринбург: У-Фактория, 2004. 325 с.; Оленев А. М., Прокаев В. И. Физико-географическое районирование Свердловской области // Вопросы географии. 1961. Сб. 55. С. 68–81.; Прокаев В. И. Физико-географическое районирование Свердловской области: учеб. пособ. для студ. высш. уч. заведений по специальности «География». Свердловск: СГПИ, 1976.]

По данным Министерства природных ресурсов и экологии Свердловской области на территории городского округа Первоуральск расположено 22 памятника природы областного значения [Министерство природных ресурсов и экологии Свердловской области. URL: <https://mprso.midural.ru> (дата обращения: 06.11.2020)].

Перед началом полевых археологических исследований были проведены архивно-библиографические изыскания по истории застройки, а также предшествующих археологических исследований на территории участка обследования, в ходе которых было установлено следующее.

Первые случайные находки археологических предметов в бассейне р. Чусовой и на ее притоках сделаны в конце XIX — начале XX вв. [Берс Е. М. Археологическая карта г. Свердловска и его окрестностей // Материалы и исследования по археологии. М., 1951. № 21. С. 182–243; Берс Е. М. Археологические памятники Свердловска и его окрестностей. Свердловск: Свердловское книжное изд-во, 1963].

Археологические исследования на территории современного ГО Первоуральск впервые были проведены в 1975 г. Н. А. Полушкиным. В результате в окрестностях ж/д ст. Бойцы выявлены два археологических памятника [Полушкин Н. А. Археологическая разведка в Первоуральском районе Свердловской области в 1975 г. // Архив ПНИАЛ УрГУ. Ф. II. Д. 205.]

В 1980-х гг. обследования берегов озер Чусовского, Половинного, Глухого, Большое и Малое Щучье проводила Н. М. Чаиркина. Выявлено несколько новых археологических

памятников, в том числе с культурным слоем в слоях торфа [Чаиркина Н. М., Ерохин Н. Г., Панова Н. К., Хижняк В. А., Погорелов С. Н., Чаиркин С. Е. Археологическое исследование торфомассива Водяное-Глухое // Охранные археологические исследования на Среднем Урале. Екатеринбург: БКИ, 1999. Вып. 3. С. 54-76].

В 1990 г. сотрудник Проблемной научно-исследовательской археологической лаборатории Уральского государственного университета А. А. Погодин провел археологическую разведку по р. Чусовой на территории Полевского, Ревды и Первоуральска. В результате работ выявлено более 30 объектов археологического наследия, часть из которых расположена на территории городского округа Первоуральск.

В ноябре 2020 г. сотрудниками ООО «НПО «АрхЭтно» совместно с представителями МАУ СР «ИКНПЦ «Барсова Гора» на основании Открытого листа № 2591-2020 от 05.11.2020 г., выданного на имя П.Р. Сташкина, был обследован земельный участок, отводимый под объект «Реконструкция Дворца водных видов спорта в городе Первоуральске», расположенный по адресу: Свердловская область, г. Первоуральск, проспект Ильича, д. 2а, на участке с кадастровым номером 66:58:0113004:1388. Площадь участка — 20 754 кв. м. В ходе работ было заложено четыре шурфа, площадью 2 кв. м каждый (2x1 м). Общая площадь вскрытия почвенного слоя составила 8 кв. м. В результате проведенных работ установлено: на территории обследуемого участка объекты культурного наследия, включенные в реестр, выявленные объекты культурного наследия, объекты, обладающие признаками объекта культурного наследия, отсутствуют [Сташкин П. Р. Технический отчет: археологическое обследование земельного участка, отводимого под объект «реконструкция дворца водных видов спорта» в городе Первоуральске Свердловской области, проведенное в 2020 г. Екатеринбург, 2020. Архив ООО «НПО «АрхЭтно»].

В августе 2023 г. археологическим отрядом ООО «НПО «АрхЭтно» под руководством А.С. Кузьминой была обследована территория кадастрового участка №66:58:0113004:1342. Участок расположен по адресу: Свердловская область, городской округ Первоуральск, город Первоуральск, проспект Ильича, 2в. Площадь участка составила 58 883 кв. м. В ходе работ было проведено визуальное обследование и заложено 6 разведочных шурфов, площадью 1 кв. м каждый. В результате работ объектов, обладающих признаками ОКН и археологического материала не обнаружено. Данный участок примыкает к кадастровым участкам №66:58:0113004:2060, 66:58:0113004:2068.

На настоящий момент в перечне объектов археологического наследия городского округа Первоуральск числится один объект культурного наследия (поселение Половинное озеро I) и 30 выявленных объектов культурного наследия. Ближайшим выявленным объектом археологического наследия является селище Ревда I, расположенное в 8 км к югу – юго-востоку от обследуемых участков.

Территория археологического обследования представляет собой два площадных земельных участка с кадастровыми номерами 66:58:0113004:2060 (785 кв. м) и 66:58:0113004:2068 (478 кв. м), расположенные по адресу: Свердловская область, г. Первоуральск, ул. Физкультурников. Ландшафт района работ антропогенный городской.

Участки расположены на правом берегу реки Чусовая в 1,3 км к востоку от современного русла. В 1,3 км к северу расположен пруд Нижний, питаемый р. Большая Шайтанка.

В соответствии с данными материалов, предоставленных Заказчиком, территория обследования выражена в характерных поворотных точках. Испрашиваемые площадные участки расположены на расстоянии 205 м друг от друга. Координаты поворотных точек представлены в таблице ниже согласно нумерации на картографических материалах:

Номер поворотной точки	Координаты характерных точек во Всемирной геодезической системе координат (WGS-84)	
	Северной широты	Восточной долготы
Участок с кадастровым номером 66:58:0113004:2060 (785 кв. м)		
1	56°54'11.48"C	59°56'11.90"B
2	56°54'12.37"C	59°56'12.12"B
3	56°54'12.23"C	59°56'13.77"B
4	56°54'11.34"C	59°56'13.55"B
Участок с кадастровым номером 66:58:0113004:2068 (478 кв. м)		
1	56°54'9.15"C	59°56'25.37"B
2	56°54'10.78"C	59°56'25.66"B
3	56°54'10.76"C	59°56'26.21"B
4	56°54'9.13"C	59°56'25.94"B

Визуальное археологическое обследование и топографическая характеристика территории.

Обследуемые территории представляют собой примыкающие к строительной площадке кадастровые участки. На территории участков отсутствуют объекты капитального строительства и подземные и наземные коммуникации. На момент проведения обследования в пространстве между испрашиваемыми (территория участка №66:58:0113004:1342, обследованная в 2023 г.) участками велись строительные работы. Вся территория обследуемых участков была огорожена высоким забором. Часть поверхности на участках была занята временками и спланирована щебнем. Участок №66:58:0113004:2068 подвергся наибольшей техногенной нагрузке.

Территория в рамках кадастрового участка №66:58:0113004:2060 огорожена и представляет собой площадку подквадратной формы, покрытую хвойными деревьями и высоким кустарником. Внутри огороженной территории – в юго-восточной части – расположена временка и трансформаторная будка. Участок примыкает к строительной площадке, но на территории самого участка капитального строительства и земляных работ ранее не проводилось.

Территория в рамках кадастрового участка №66:58:0113004:2068 представляет собой вытянутый прямоугольник, расположенный в 205 м к востоку от границ участка №66:58:0113004:2060. Участок огорожен только с запада и располагается на территории строительной площадки. На участке присутствуют бытовые временки, дороги для проезда

тяжелого автотранспорта и КПП. Также на участке складированы строительные материалы. Поверхность участка была подвергнута сильному антропогенному воздействию, естественный рельеф на местности не сохранился.

Натурное изучение территории произведено пешей группой и сопровождалось фотофиксацией участка по точкам.

При натурном визуальном обследовании земельного участка археологического материала и признаков археологических объектов не выявлено.

Результаты рекогносцировочной шурфовки.

Поскольку участок №66:58:0113004:2060 и участок №66:58:0113004:2068 расположены в 205 м друг от друга – для определения наличия или отсутствия культурного слоя на испрашиваемых участках было заложено 2 рекогносцировочных шурфа. Поскольку полевой этап проводился в зимнее время, при температуре воздуха ниже нуля – земляные работы проводились в отапливаемой зимней палатке. На участке №66:58:0113004:2068 вскрытие техногенных напластований проводилось отбойным молотком.

Шурф №1 площадь 1 кв. м (1x1 м), ориентирован по сторонам света. Заложен в центральной части кадастрового участка №66:58:0113004:2060 на относительно ровной площадке.

GPS-координаты: 56°54'11.53"C 59°56'13.00"B.

Общая стратиграфия шурфа (сверху вниз):

1. Дерновый слой – 10 см от уровня дневной поверхности;
2. Слой гумуса коричневого цвета, мощностью до 15 см.
3. – Материковый слой фиксируется на глубине от 10 до 25 см от уровня современной дневной поверхности в виде слоистой скальной породы.

Максимальная глубина шурфа составила 25 см от уровня дневной поверхности. Археологического материала и признаков археологических объектов в шурфе №1 не выявлено.

После выполненных работ шурф был рекультивирован.

Шурф №2 площадь 1 кв. м (1x1 м), ориентирован по сторонам света. Заложен в центральной части кадастрового участка №66:58:0113004:2060 на относительно ровной площадке.

GPS-координаты: 56°54'9.80"C 59°56'25.53"B.

Общая стратиграфия шурфа (сверху вниз):

1. Слой суглинка каштанового цвета – 15 см от уровня дневной поверхности;
2. Слой щебня серого цвета, мощностью до 10 см.
3. Слой суглинка каштанового цвета с вкраплениями строительного мусора, мощностью до 20 см;
4. Материковый слой фиксируется на глубине от 40 см от уровня современной дневной поверхности в виде скальной породы мелкой фракции.

Максимальная глубина шурфа составила 45 см от уровня дневной поверхности. Археологического материала и признаков археологических объектов в шурфе №2 не выявлено. После выполненных работ шурф был рекультивирован.

Таким образом, установлено, что на испрашиваемом участке обследования объектов, обладающих признаками объекта археологического наследия, не обнаружено.

Обоснования вывода экспертизы:

В результате проведенных ООО «Центр историко-культурных исследований «Астра» в январе 2026 г. под руководством Русланова Евгения Владимировича полевых археологических исследований установлено, что земельные участки с кадастровыми номерами 66:58:0113004:2060, 66:58:0113004:2068, общей площадью 1263 кв. м, расположенные по ул. Физкультурников, г. Первоуральск, Свердловской области, полностью изучены.

Исследования выполнены на основании выдаваемого сроком не более чем на один год разрешения – открытого листа № P018-00103-00/04034867 от 23 декабря 2025 г., выданного Министерством культуры РФ на имя Русланова Евгения Владимировича.

На основании открытого листа Е.В. Русланов имеет право производить следующие археологические полевые работы: археологические разведки с осуществлением локальных земляных работ на указанных территориях в целях выявления объектов археологического наследия, уточнения сведений о них и планирования мероприятий по обеспечению их сохранности.

Судя по материалам фотофиксации, сезонность проведения работ соответствует срокам действия открытого листа.

Выполненные стратиграфические разрезы (шурфы № 1-2) показали отсутствие культурного слоя и какого-либо археологического материала, что подтверждено материалами фотофиксации: общий вид раскопанного шурфа, а также вид крупным планом непосредственно разреза (одного из бортов шурфа).

Количество выполненных стратиграфических разрезов соответствует методическим рекомендациям (п. 3.12. Положения о порядке проведения археологических полевых работ и составления научной отчетной документации, утвержденного постановлением Бюро Отделения историко-филологических наук Российской академии наук от 12.04.2023 г. № 15).

Материалы полевых исследований, представленные на Государственную историко-культурную экспертизу, доказывают полную научную изученность отводимого земельного участка. Работы выполнены с соблюдением методики производства археологических исследований и соответствуют требованиям Положения о порядке проведения археологических полевых работ и составления научной отчетной документации, утвержденного постановлением Бюро Отделения историко-филологических наук Российской академии наук от 12.04.2023 г. № 15.

В целом отчет хорошо документирован.

Вывод экспертизы:

Экспертизой установлено, что на земельных участках с кадастровыми номерами 66:58:0113004:2060, 66:58:0113004:2068, общей площадью 1263 кв. м., по ул. Физкультурников в г. Первоуральске Свердловской области, подлежащих воздействию земляных, строительных, мелиоративных, хозяйственных работ, предусмотренных статьей 25 Лесного кодекса Российской Федерации работ по использованию лесов (за исключением работ, указанных в пунктах 3, 4 и 7 части 1 статьи 25 Лесного кодекса Российской Федерации) и иных работ, объекты культурного наследия, включенные в единый государственный реестр объектов культурного наследия (памятников истории и культуры) народов Российской Федерации, выявленные объекты культурного наследия либо объекты,

обладающие признаками объекта культурного наследия, в том числе объекты археологического наследия, охранные и защитные зоны объектов культурного наследия, отсутствуют.

Экспертизой установлено, что проведение земляных, строительных, мелиоративных, хозяйственных работ, предусмотренных статьей 25 Лесного кодекса Российской Федерации работ по использованию лесов (за исключением работ, указанных в пунктах 3, 4 и 7 части 1 статьи 25 Лесного кодекса Российской Федерации) и иных работ на земельных участках с кадастровыми номерами 66:58:0113004:2060, 66:58:0113004:2068, общей площадью 1263 кв. м, расположенных по ул. Физкультурников в г. Первоуральске Свердловской области, **возможно** (положительное заключение) в пределах строго отведенного по проекту землеотвода.

Приложение:

Русланов Е.В. Отчет об археологической разведке на земельных участках с кадастровыми номерами 66:58:0113004:2060, 66:58:0113004:2068 по ул. Физкультурников в г. Первоуральске Свердловской области.

Настоящий акт государственной историко-культурной экспертизы составлен в электронном виде, подписан усиленной цифровой подписью.

Дата оформления Акта 30 января 2026 года.

ООО

«Центр историко-культурных исследований
«Астра»

Утверждаю:
Генеральный директор
ООО «Центр историко-
культурных исследований «Астра»



М.А. Гуцин

«29» января 2026 г.

Русланов Евгений Владимирович

**Отчет об археологической разведке на земельных участках с
кадастровыми номерами 66:58:0113004:2060, 66:58:0113004:2068 по ул.
Физкультурников в г. Первоуральске Свердловской области.
(Открытый лист от 23 декабря 2025 г. № P018-00103-00/04034867)**

**Челябинск
2026**

АННОТАЦИЯ

Автор – Русланов Евгений Владимирович.

Наименование – Отчет об археологической разведке на земельных участках с кадастровыми номерами 66:58:0113004:2060, 66:58:0113004:2068 по ул. Физкультурников в г. Первоуральске Свердловской области.

Ключевые слова – археологическая разведка, Свердловская область, г. Первоуральск, визуальное обследование, шурфовка.

Место работ – Свердловская область: г. Первоуральск, ул. Физкультурников.

Время проведения – январь 2026 г.

Юридическое основание – Открытый лист от 23 декабря 2025 г. № P018-00103-00/04034867, выданный Министерством культуры Российской Федерации на имя Русланова Евгения Владимировича; договор № 91 от 11.12.2025 г., заключённый между АО Строительная компания «Стройтэк» (Заказчик) и ООО «Центр историко-культурных исследований «Астра» (Исполнитель).

Цель работ – археологическое обследование территории земельного участка для определения наличия/отсутствия объектов археологического наследия; в случае определения наличия/выявления, уточнение сведений о них, определение границ их территории.

Характер работ – археологическое обследование земельного участка, подлежащего хозяйственному освоению, с осуществлением локальных земляных работ.

Финансирование – финансирование работ осуществляется за счёт средств АО Строительная компания «Стройтэк» (Заказчик) в рамках заключенного договора.

Объем работ – визуально обследованы участки с кадастровыми номерами 66:58:0113004:2060 (785 кв. м), 66:58:0113004:2068 (478 кв. м), общей площадью 1263 кв. м; заложено 2 шурфа, площадью 1 кв. м (1x1 м).

Результаты исследований: на территории земельных участков с кадастровыми номерами 66:58:0113004:2060, 66:58:0113004:2068, общей площадью 1263 кв. м расположенных по ул. Физкультурников, г. Первоуральске Свердловской области, *объектов, обладающих признаками объектов культурного наследия, не выявлено.*

Отчет состоит из одного тома, объемом 54 стр., включающего в себя текстовую часть и приложения документального, фотографического, картографического характера.

ОГЛАВЛЕНИЕ

СОСТАВ ИССЛЕДОВАТЕЛЬСКОЙ ГРУППЫ	5
ВВЕДЕНИЕ.....	6
1. АДМИНИСТРАТИВНО-ТЕРРИТОРИАЛЬНАЯ ХАРАКТЕРИСТИКА МУНИЦИПАЛЬНОГО ОКРУГА ПЕРВОУРАЛЬСК.....	10
2. ФИЗИКО-ГЕОГРАФИЧЕСКАЯ ХАРАКТЕРИСТИКА МУНИЦИПАЛЬНОГО ОКРУГА ПЕРВОУРАЛЬСК.....	11
3. ИСТОРИЯ АРХЕОЛОГИЧЕСКИХ ИССЛЕДОВАНИЙ ТЕРРИТОРИИ МУНИЦИПАЛЬНОГО ОКРУГА ПЕРВОУРАЛЬСК.....	13
4. ДАННЫЕ НАТУРНОГО АРХЕОЛОГИЧЕСКОГО ОБСЛЕДОВАНИЯ	15
ЗАКЛЮЧЕНИЕ	19
СПИСОК ИСТОЧНИКОВ И ЛИТЕРАТУРЫ	20
СПИСОК СОКРАЩЕНИЙ.....	22
СПИСОК ПРИЛОЖЕНИЙ И ИЛЛЮСТРАЦИЙ	23
ПРИЛОЖЕНИЯ.....	28
ИЛЛЮСТРАЦИИ.....	32
Открытый лист	54

СОСТАВ ИССЛЕДОВАТЕЛЬСКОЙ ГРУППЫ

В полевом, камеральном и научно-аналитическом этапах исследований участвовали:

Ф.И.О.	Должность	Характер работ
Русланов Евгений Владимирович	Научный сотрудник ООО «ЦИКИ «Астра»	Руководство полевыми исследованиями, вычитка, написание отчета.
Хабибуллин Руслан Камильевич	Научный сотрудник ООО «ЦИКИ «Астра»	Ассистент руководителя полевыми исследованиями; составление отчётной документации (камеральная обработка полученных данных). Верстка фотоприложений для отчета.
Антонов Денис Антонович	Научный сотрудник ООО «ЦИКИ «Астра»	Полевые археологические работы (шурфовка)
Денищев Евгений Геннадьевич	Водитель ООО «ЦИКИ «Астра»	Полевые археологические работы (фотофиксация участка обследования).

ВВЕДЕНИЕ

В настоящем Отчете представлены результаты работ, проведенных в январе 2026 г. сотрудниками ООО «ЦИКИ «Астра» на территории земельных участков с кадастровыми номерами 66:58:0113004:2060, 66:58:0113004:2068, общей площадью 1263 кв. м, расположенных по ул. Физкультурников, г. Первоуральск, Свердловской области (прил. 2; рис. 1-3).

Основанием для проведения разведочных исследований является Открытый лист от 23 декабря 2025 г. № P018-00103-00/04034867, выданный Министерством культуры Российской Федерации на имя Русланова Евгения Владимировича; договор № 91 от 11.12.2025 г., заключенный между АО Строительная компания «Стройтэк» (Заказчик) и ООО «Центр историко-культурных исследований «Астра» (Исполнитель). Финансирование работ осуществлялось за счет средств Заказчика в рамках заключенного договора.

Обследование участка проектируемых работ проведено под руководством держателя открытого листа при участии Р.К. Хабибуллина, Д.А. Антонова и Е.Г. Денищева. В подготовке настоящего отчета, помимо автора, принимал участие Р.К. Хабибуллин.

Исследования проводились в соответствии с требованиями следующих нормативно-правовых и методических документов:

1. Федерального закона от 25.06.2002 г. № 73-ФЗ «Об объектах культурного наследия (памятниках истории и культуры) народов Российской Федерации» (с последними вступившими в силу изменениями, на момент 20 октября 2022 г. N 407-ФЗ и учётом всех предшествующих редакций);

2. «Положения о порядке проведения археологических полевых работ и составления научной отчетной документации». (Утверждено постановлением Бюро Отделения историко-филологических наук Российской академии наук от 12.04.2023 г. № 15);

3. Правил выдачи, приостановления и прекращения действия разрешений (открытых листов) на проведение работ по выявлению и изучению объектов археологического наследия. Утверждены

постановлением Правительства Российской Федерации от 24 октября 2022 г. № 1893.

Административно-территориальные рамки исследования: Свердловская область, г. Первоуральск (рис. 1; 2).

Географическое положение мест проведения работ: г. Первоуральск расположен на границе восточных предгорий Среднего Урала и зауральской складчатой возвышенности у слияния рек Чусовая и Талица.

Натурные работы проводились на территории кадастровых участков 66:58:0113004:2060, 66:58:0113004:2068 и прилегающих территорий (рис. 3, 17-18).

Цель работ – натурное обследование территории земельных участков, попадающих в зону хозяйственного освоения, с целью определения наличия/отсутствия объектов археологического наследия; в случае определения наличия/выявления объектов культурного наследия, определение границ их территории (в соответствии с требованиями «Положения о порядке проведения археологических полевых работ и составления научной отчётной документации»).

Задачи исследования:

1. Проведение архивно-библиографических изысканий;
2. Проведение натурального визуального обследования земельного участка;
3. Проведение локальных земляных работ в целях установления наличия, либо отсутствия на испрашиваемом участке признаков археологических памятников (культурного слоя, материала, объектов);
4. В случае обнаружения объектов, обладающих признаками объектов культурного наследия, получение первичных сведений о них и определение границ их территории;
5. Выполнение фотофиксации обследуемого земельного участка;
6. Проведение камеральной и научно-аналитической обработки полученных полевых данных, составление отчётных материалов.

В соответствии с поставленными задачами перед началом полевых исследований были проведены подготовительные работы, включающие:

- изучение архивных материалов, отчётов о полевых работах предыдущих лет на территории вышеуказанного муниципального образования;

- изучение картматериалов и материалов дистанционного зондирования Земли (космических снимков высокого разрешения) с целью выявления объектов археологического наследия, имеющих слабовыраженные визуальные признаки на местности (на участках, свободных от современной застройки).

Полевые работы проводились пешей группой, методом сплошного визуального обследования и фотофиксации исследуемого участка (по точкам, указанным в картографических приложениях), с последующей закладкой рекогносцировочных шурфов размером 1 кв. м каждый.

Согласно пункту 3.12 (Положение, 2023), закладка археологических шурфов/зачисток на площадном участке планировалась с расчётом не менее 1 шурфа/зачистки на 1 га/км. Поскольку испрашиваемый объект включал в себя удаленные друг от друга кадастровые участки, в ходе археологических работ было заложено 2 рекогносцировочных шурфа на каждом из кадастровых участков. Места расположения рекогносцировочных шурфов определялись исходя из географических факторов перспективности обнаружения археологических памятников.

Все шурфы ориентированы по сторонам света. Нивелировка глубин шурфов и зачисток производилась от дневной поверхности. Места закладки шурфов фиксировались в системе глобальных координат WGS-84, приёмником GPS Garmin Oregon-750t.

Фотофиксация места закладки шурфа и последующей рекультивации выполнена с одного ракурса с включением окружающего пейзажа. Поскольку в заложенных шурфах отсутствовали признаки объекта археологического наследия, в материалах приведена фотография только одного из бортов разведочных шурфов, графическая фиксация стратиграфии

и планиграфии шурфов не производилась. После окончания разведочных работ все шурфы были рекультивированы.

В результате проведенных работ *объектов археологического наследия обнаружено не было.*

Отчёт состоит из одного тома, объемом 54 стр. Один экземпляр отчета находится в фондах ООО «ЦИКИ «Астра», другой передан на хранение в фонды ОПИ ИА РАН.

1. АДМИНИСТРАТИВНО-ТЕРРИТОРИАЛЬНАЯ ХАРАКТЕРИСТИКА МУНИЦИПАЛЬНОГО ОКРУГА ПЕРВОУРАЛЬСК

Муниципальное образование «Город Первоуральск» было создано в 1996 году, в результате местного референдума, проведенного 17 декабря 1995 г. Центром муниципального образования является город Первоуральск (первоначальное название - Шайтанский завод). Городской округ Первоуральск входит в пятерку крупных городов Свердловской области.

Территория городского округа Первоуральск граничит со следующими муниципальными образованиями области:

- с севера – с Кировградским городским округом;
- с северо-востока – с Новоуральским городским округом, Невьянским городским округом, городским округом Верхняя Пышма;
- с востока – с МО «город Екатеринбург»;
- с юга – с городским округом Ревда;
- с юго-запада – с Нижнесергинским муниципальным районом;
- с запада – с Бисертским городским округом, Шалинским городским округом;
- с северо-запада – с городским округом Староуткинск, Горноуральским городским округом.

Общая площадь городского округа Первоуральск составляет – 205 375 га. Расстояние от областного центра – 46 км. Численность населения городского округа Первоуральск в 2025 г. составляет 130 039 человек.

На территории городского округа Первоуральск площадь лесов составляет – 159 096 га, площадь сельхозугодий – 28 650 га в т.ч. пашни – 11722 га (Инвестиционный паспорт...).

2. ФИЗИКО-ГЕОГРАФИЧЕСКАЯ ХАРАКТЕРИСТИКА МУНИЦИПАЛЬНОГО ОКРУГА ПЕРВОУРАЛЬСК

Городской округ Первоуральск расположен на рубеже восточных предгорий Среднего Урала и зауральской складчатой возвышенности, в юго-западной части Свердловской области, западнее г. Екатеринбурга, в горноуральской агроклиматической зоне. Эта зона характеризуется как холодная, переувлажненная, с продолжительной холодной зимой и коротким летом, поздней холодной весной и ранней дождливой осенью.

Рельеф преимущественно возвышенный. Холмы с пологими склонами и невысокие возвышенности тянутся с севера на юг параллельными грядами, образуя западные отроги Уральского хребта. Территория городского округа Первоуральск граничит с севера — с Кировградским городским округом; с северо-востока — с Новоуральским городским округом, Невьянским городским округом, городским округом Верхняя Пышма; с востока — с МО «город Екатеринбург»; с юга — с городским округом Ревда; с юго-запада — с Нижнесергинским муниципальным районом; с запада — с Бисертским городским округом, Шалинским городским округом; с северо-запада — с городским округом Староуткинск, Горноуральским городским округом. Согласно схеме природно-географического зонирования Свердловской области территория ГО Первоуральск целиком входит в Среднеуральский низкогорный район с таежными ландшафтами горных хребтов, увалов и кряжей на метаморфических и интрузивных породах (Прокаев, 1976; Оленев, Прокаев, 1961).

Главной водной артерией района является р. Чусовая (река бассейна р. Камы на Среднем Урале). Вместе с р. Сосья является одной из немногих рек Урала, которой в верховьях удалось пройти через водораздел Уральских гор. Берет начало в заболоченной местности в 12 км от г. Верхний Уфалей на высоте 450 м. Уровень устья — 108 м. В верхнем течении называется Полдневая Чусовая. Средний расход воды при входе в залив Камского водохранилища — 226 куб. м/сек. Скорость течения — от 0,9 м/сек, в

верховье до 0,3 м/сек, вблизи устья, возрастает на порожистых участках. Замерзает в начале ноября, вскрывается в конце апреля. Генеральное направление течения — север — северо-запад. В пределах Свердловской области образовано несколько прудов: Верхнемакаровское водохранилище, Волчихинское водохранилище. Наиболее значительные притоки: Шишим, Дарья, Сулем, Межевая Утка, Серебряная, Сылвица, Койва, Усьва (правые притоки), Ревда, Утка, Кын, Кумыш, Лысьва, Сылва (левые притоки). В верхнем течении берега преимущественно покрыты лесом, встречаются заболоченные участки, в среднем и нижнем течении по берегам много скальных утесов (Капустин, Корнев 2004; 2006; Оленев, Прокаев, 1961; Прокаев, 1976).

По данным Министерства природных ресурсов и экологии Свердловской области на территории городского округа Первоуральск расположено 22 памятника природы областного значения (Министерство...).

3. ИСТОРИЯ АРХЕОЛОГИЧЕСКИХ ИССЛЕДОВАНИЙ ТЕРРИТОРИИ МУНИЦИПАЛЬНОГО ОКРУГА ПЕРВОУРАЛЬСК

Первые случайные находки археологических предметов в бассейне р. Чусовой и на ее притоках сделаны в конце XIX — начале XX вв. (Берс, 1951; 1963).

Археологические исследования на территории современного ГО Первоуральск впервые были проведены в 1975 г. Н. А. Полушкиным. В результате в окрестностях ж/д ст. Бойцы выявлены два археологических памятника (Полушкин, 1975).

В 1980-х гг. обследования берегов озер Чусовского, Половинного, Глухого, Большое и Малое Щучье проводила Н. М. Чаиркина. Выявлено несколько новых археологических памятников, в том числе с культурным слоем в слоях торфа (Чаиркина и др., 1999).

В 1990 г. сотрудник Проблемной научно-исследовательской археологической лаборатории Уральского государственного университета А. А. Погодин провел археологическую разведку по р. Чусовой на территории Полевского, Ревды и Первоуральска. В результате работ выявлено более 30 объектов археологического наследия, часть из которых расположена на территории городского округа Первоуральск.

В ноябре 2020 г. сотрудниками ООО «НПО «АрхЭтно» совместно с представителями МАУ СР «ИКНПЦ «Барсова Гора» на основании Открытого листа № 2591-2020 от 05.11.2020 г., выданного на имя П.Р. Сташкина, был обследован земельный участок, отводимый под объект «Реконструкция Дворца водных видов спорта в городе Первоуральске», расположенный по адресу: Свердловская область, г. Первоуральск, проспект Ильича, д. 2а, на участке с кадастровым номером 66:58:0113004:1388. Площадь участка — 20 754 кв. м. В ходе работ было заложено четыре шурфа, площадью 2 кв. м каждый (2x1 м). Общая площадь вскрытия почвенного слоя составила 8 кв. м. В результате проведенных работ установлено: на

территории обследуемого участка объекты культурного наследия, включенные в реестр, выявленные объекты культурного наследия, объекты, обладающие признаками объекта культурного наследия, отсутствуют (Сташкин, 2020).

В августе 2023 г. археологическим отрядом ООО «НПО «АрхЭтно» под руководством А.С. Кузьминой была обследована территория кадастрового участка №66:58:0113004:1342. Участок расположен по адресу: Свердловская область, городской округ Первоуральск, город Первоуральск, проспект Ильича, 2в. Площадь участка составила 58 883 кв. м. В ходе работ было проведено визуальное обследование и заложено 6 разведочных шурфов, площадью 1 кв. м каждый. В результате работ объектов, обладающих признаками ОКН и археологического материала не обнаружено. Данный участок примыкает к кадастровым участкам №66:58:0113004:2060, 66:58:0113004:2068.

На настоящий момент в перечне объектов археологического наследия городского округа Первоуральск числится один объект культурного наследия (поселение Половинное озеро I) и 30 выявленных объектов культурного наследия. Ближайшим выявленным объектом археологического наследия является селище Ревда I, расположенное в 8 км к югу – юго-востоку от обследуемых участков (рис. 2).

4. ДАННЫЕ НАТУРНОГО АРХЕОЛОГИЧЕСКОГО ОБСЛЕДОВАНИЯ

1. Территория археологического обследования

Территория археологического обследования представляет собой два площадных земельных участка с кадастровыми номерами 66:58:0113004:2060 (785 кв. м) и 66:58:0113004:2068 (478 кв. м), расположенные адресу: Свердловская область, г. Первоуральск, ул. Физкультурников (рис. 1-7). Ландшафт района работ антропогенный городской.

Участки расположены на правом берегу реки Чусовая в 1,3 км к востоку от современного русла. В 1,3 км к северу расположен пруд Нижний, питаемый р. Большая Шайтанка.

В соответствии с данными материалов, предоставленных Заказчиком, территория обследования выражена в характерных поворотных точках. Испрашиваемые площадные участки расположены на расстоянии 205 м друг от друга. Координаты поворотных точек представлены в таблице ниже согласно нумерации на картографических материалах (рис. 4-7):

Номер поворотной точки	Координаты характерных точек во Всемирной геодезической системе координат (WGS-84)	
	Северной широты	Восточной долготы
Участок с кадастровым номером 66:58:0113004:2060 (785 кв. м)		
1	56°54'11.48"C	59°56'11.90"B
2	56°54'12.37"C	59°56'12.12"B
3	56°54'12.23"C	59°56'13.77"B
4	56°54'11.34"C	59°56'13.55"B
Участок с кадастровым номером 66:58:0113004:2068 (478 кв. м)		
1	56°54'9.15"C	59°56'25.37"B
2	56°54'10.78"C	59°56'25.66"B
3	56°54'10.76"C	59°56'26.21"B
4	56°54'9.13"C	59°56'25.94"B

2. Визуальное археологическое обследование и топографическая характеристика территории

Обследуемые территории представляют собой примыкающие к строительной площадке кадастровые участки. На территории участков отсутствуют объекты капитального строительства и подземные и наземные коммуникации. На момент проведения обследования в пространстве между испрашиваемыми (территория участка №66:58:0113004:1342, обследованная в 2023 г.) участками велись строительные работы (рис. 14-15). Вся территория обследуемых участков была огорожена высоким забором. Часть поверхности на участках была занята временками и спланирована щебнем. Участок №66:58:0113004:2068 подвергся наибольшей техногенной нагрузке.

Территория в рамках кадастрового участка №66:58:0113004:2060 огорожена и представляет собой площадку подквадратной формы, покрытую хвойными деревьями и высоким кустарником. Внутри огороженной территории – в юго-восточной части – расположена временка и трансформаторная будка (рис. 8-13). Участок примыкает к строительной площадке, но на территории самого участка капитального строительства и земляных работ ранее не проводилось.

Территория в рамках кадастрового участка №66:58:0113004:2068 представляет собой вытянутый прямоугольник, расположенный в 205 м к востоку от границ участка №66:58:0113004:2060. Участок огорожен только с запада и располагается на территории строительной площадки. На участке присутствуют бытовые временки, дороги для проезда тяжелого автотранспорта и КПП. Также на участке складированы строительные материалы (рис. 14-22). Поверхность участка была подвергнута сильному антропогенному воздействию, естественный рельеф на местности не сохранился.

Натурное изучение территории произведено пешей группой и сопровождалось фотофиксацией участка по точкам, координаты которых в

системе WGS-84 приведены в таблице ниже согласно нумерации, указанной на картографических материалах (рис. 4-7):

Номер точки фотофиксации	Координаты точек фотофиксации во Всемирной геодезической системе координат (WGS-84)	
	Северной широты	Восточной долготы
1	56°54'11.81"C	59°56'13.02"В
2	56°54'11.91"C	59°56'14.04"В
3	56°54'9.45"C	59°56'25.30"В
4	56°54'9.36"C	59°56'25.90"В
5	56°54'10.31"C	59°56'25.49"В

При натурном визуальном обследовании земельного участка археологического материала и признаков археологических объектов не выявлено.

3. Результаты рекогносцировочной шурфовки

Поскольку участок №66:58:0113004:2060 и участок №66:58:0113004:2068 расположены в 205 м друг от друга – для определения наличия или отсутствия культурного слоя на испрашиваемых участках было заложено 2 рекогносцировочных шурфа. Поскольку полевой этап проводился в зимнее время, при температуре воздуха ниже нуля – земляные работы проводились в отапливаемой зимней палатке (рис. 24, 25, 30, 31). На участке №66:58:0113004:2068 вскрытие техногенных напластований проводилось отбойным молотком.

Шурф №1 (рис. 5, 6, 23-28) площадь 1 кв. м (1x1 м), ориентирован по сторонам света. Заложен в центральной части кадастрового участка №66:58:0113004:2060 на относительно ровной площадке.

GPS-координаты: 56°54'11.53"C 59°56'13.00"В.

Общая стратиграфия шурфа (сверху вниз):

1. Дерновый слой – 10 см от уровня дневной поверхности;
2. Слой гумуса коричневого цвета, мощностью до 15 см.

3. – Материковый слой фиксируется на глубине от 10 до 25 см от уровня современной дневной поверхности в виде слоистой скальной породы.

Максимальная глубина шурфа составила 25 см от уровня дневной поверхности. *Археологического материала и признаков археологических объектов в шурфе №1 не выявлено.*

После выполненных работ шурф был рекультивирован.

Шурф №2 (рис. 5, 7, 29-34) площадь 1 кв. м (1x1 м), ориентирован по сторонам света. Заложен в центральной части кадастрового участка №66:58:0113004:2060 на относительно ровной площадке.

GPS-координаты: 56°54'9.80"С 59°56'25.53"В.

Общая стратиграфия шурфа (сверху вниз):

1. Слой суглинка каштанового цвета – 15 см от уровня дневной поверхности;

2. Слой щебня серого цвета, мощностью до 10 см.

3. Слой суглинка каштанового цвета с вкраплениями строительного мусора, мощностью до 20 см;

4. Материковый слой фиксируется на глубине от 40 см от уровня современной дневной поверхности в виде скальной породы мелкой фракции.

Максимальная глубина шурфа составила 45 см от уровня дневной поверхности. *Археологического материала и признаков археологических объектов в шурфе №2 не выявлено.*

После выполненных работ шурф был рекультивирован.

ЗАКЛЮЧЕНИЕ

В ходе проведения археологического обследования на территории земельных участков с кадастровыми номерами 66:58:0113004:2060 (785 кв. м) и 66:58:0113004:2068 (478 кв. м), общей площадью 1263 кв. м расположенных адресу: Свердловская область, г. Первоуральск, ул. Физкультурников, *археологического материала не обнаружено, объектов, обладающих признаками объектов культурного наследия не выявлено.*

Также выяснено, что комплекс планируемых мероприятий по выполнению проектно-изыскательских работ не представляет угрозы сохранности ранее выявленным объектам культурного наследия.

В ходе земляных строительных работ возможно выявление редко встречающихся объектов археологического наследия, не выявляемых методами стандартной археологической разведки:

- культурные слои плейстоценового времени эпохи камня, залегающие на значительной глубине от современной поверхности, в специфических геоморфологических условиях;
- отдельные захоронения, не выраженные в рельефе,
- клады и находения отдельных археологических предметов.

В случае обнаружения в ходе работ на объекте единичных археологических находок необходимо предоставить информацию в органы государственной охраны объектов культурного наследия Свердловской области.

При увеличении площадей территории, отводимой под хозяйственное освоение, необходимо дополнительное обследование земельных участков, отводимых под размещение всех строящихся объектов и земельных сооружений.

СПИСОК ИСТОЧНИКОВ И ЛИТЕРАТУРЫ

1. Берс Е. М. Археологическая карта г. Свердловска и его окрестностей // Материалы и исследования по археологии. М., 1951. № 21. С. 182–243.
2. Берс Е. М. Археологические памятники Свердловска и его окрестностей. Свердловск: Свердловское книжное изд-во, 1963.
3. Инвестиционный паспорт муниципального округа Первоуральск. Первоуральск. 2020 г.
4. Капустин В. Г., Корнев И. Н. География Свердловской области: учеб. пособ. для основной и средней школы. Екатеринбург: Сократ, 2006. 400 с.
5. Капустин В. Г., Корнев И. Н. Свердловская область: природа, население, хозяйство, экология: учеб. пособ. для уч. старших классов по курсу «География Свердловской области». Екатеринбург: У-Фактория, 2004. 325 с.
6. Министерство природных ресурсов и экологии Свердловской области. URL: <https://mprso.midural.ru> (дата обращения: 06.11.2020).
7. Оленев А. М., Прокаев В. И. Физико-географическое районирование Свердловской области // Вопросы географии. 1961. Сб. 55. С. 68–81.
8. Полушкин Н. А. Археологическая разведка в Первоуральском районе Свердловской области в 1975 г. // Архив ПНИАЛ УрГУ. Ф. II. Д. 205.
9. Прокаев В. И. Физико-географическое районирование Свердловской области: учеб. пособ. для студ. высш. уч. заведений по специальности «География». Свердловск: СГПИ, 1976.
10. Сташкин П. Р. Технический отчет: археологическое обследование земельного участка, отводимого под объект «реконструкция дворца водных видов спорта» в городе Первоуральске Свердловской области, проведенное в 2020 г. Екатеринбург, 2020. Архив ООО «НПО «АрхЭтно».

11. Торфяные месторождения Свердловской области. Свердловск, 1976.
12. Чаиркина Н. М., Ерохин Н. Г., Панова Н. К., Хижняк В. А., Погорелов С. Н., Чаиркин С. Е. Археологическое исследование торфомассива Водяное-Глухое // Охранные археологические исследования на Среднем Урале. Екатеринбург: БКИ, 1999. Вып. 3. С. 54-76.

СПИСОК СОКРАЩЕНИЙ

- GPS – система глобального позиционирования (GlobalPositioningSystem);
WGS 84 – всемирная система геодезических параметров Земли 1984 года (WorldGeodeticSystem 1984);
АО – Акционерное общество;
БСВ – Балтийская система высот;
ИА РАН – Институт археологии Российской академии наук;
ИГИ – Инженерно-геологические изыскания;
ИИиА УрО РАН – Институт истории и археологии Уральского отделения Российской академии наук;
КПП – контрольно-пропускной пункт;
МО – Муниципальный округ;
НПО – «Научно-производственное объединение»;
ОКН – Объект культурного наследия;
ООО – общество с ограниченной ответственностью;
ЦИКИ «Астра» – «Центр историко-культурных исследований «Астра».

СПИСОК ПРИЛОЖЕНИЙ И ИЛЛЮСТРАЦИЙ

Прил. 1. Ответ Управления государственной охраны объектов культурного наследия Свердловской области от 10.12.2025 г № 38-04-27/1129 (на 2 листах)

Прил. 2. Материалы, предоставленные заказчиком. Схема расположения кадастровых участков на ситуационном плане обследования 2023 г.

Рис. 1. Топографическая карта с указанием местоположения обследуемых участков (красный квадрат) (ГИС-сервис: QGIS; Топооснова: OpenТороMap).

Рис. 2. Топографическая карта с указанием района обследования и ближайшего памятника археологии (ГИС-сервис: QGIS; Топооснова: OpenТороMap).

Рис. 3. Свердловская область, г. Первоуральск, ул. Физкультурников. Земельные участки с кадастровыми номерами 66:58:0113004:2060 и 66:58:0113004:2068. Расположение участков (желтая заливка) на выкопировке из ГИС «Публичная кадастровая карта» (источник: <http://roscadastr.com/map>).

Рис. 4. Свердловская область, г. Первоуральск, ул. Физкультурников. Земельные участки с кадастровыми номерами 66:58:0113004:2060 и 66:58:0113004:2068. Ситуационный план обследования (ГИС-сервис: QGIS; топооснова: OpenТороMap).

Рис. 5. Свердловская область, г. Первоуральск, ул. Физкультурников. Земельные участки с кадастровыми номерами 66:58:0113004:2060 и 66:58:0113004:2068. Спутниковый план обследуемого участка (ГИС-сервис: QGIS; подложка: GoogleSatellite; дата снимка: 02.05.2025 г.).

Рис. 6. Свердловская область, г. Первоуральск, ул. Физкультурников. Земельные участки с кадастровыми номерами 66:58:0113004:2060 и 66:58:0113004:2068. Увеличенный фрагмент ситуационного спутникового

плана обследования (ГИС-сервис: QGIS; подложка: GoogleSatellite; дата снимка:02.05.2025 г.).

Рис. 7. Свердловская область, г. Первоуральск, ул. Физкультурников. Земельные участки с кадастровыми номерами 66:58:0113004:2060 и 66:58:0113004:2068. Увеличенный фрагмент ситуационного спутникового плана обследования (ГИС-сервис: QGIS; подложка: GoogleSatellite; дата снимка:02.05.2025 г.).

Рис. 8. Свердловская область, г. Первоуральск, ул. Физкультурников. Земельные участки с кадастровыми номерами 66:58:0113004:2060 и 66:58:0113004:2068. Точка фотофиксации №1. Вид с востока.

Рис. 9. Свердловская область, г. Первоуральск, ул. Физкультурников. Земельные участки с кадастровыми номерами 66:58:0113004:2060 и 66:58:0113004:2068. Точка фотофиксации №1. Вид с юга.

Рис. 10. Свердловская область, г. Первоуральск, ул. Физкультурников. Земельные участки с кадастровыми номерами 66:58:0113004:2060 и 66:58:0113004:2068. Точка фотофиксации №1. Вид с запада.

Рис. 11. Свердловская область, г. Первоуральск, ул. Физкультурников. Земельные участки с кадастровыми номерами 66:58:0113004:2060 и 66:58:0113004:2068. Точка фотофиксации №1. Вид с севера.

Рис. 12. Свердловская область, г. Первоуральск, ул. Физкультурников. Земельные участки с кадастровыми номерами 66:58:0113004:2060 и 66:58:0113004:2068. Точка фотофиксации №2. Вид с северо-востока.

Рис. 13. Свердловская область, г. Первоуральск, ул. Физкультурников. Земельные участки с кадастровыми номерами 66:58:0113004:2060 и 66:58:0113004:2068. Точка фотофиксации №2. Вид с востока.

Рис. 14. Свердловская область, г. Первоуральск, ул. Физкультурников. Земельные участки с кадастровыми номерами 66:58:0113004:2060 и 66:58:0113004:2068. Точка фотофиксации №3. Вид с юга.

Рис. 15. Свердловская область, г. Первоуральск, ул. Физкультурников. Земельные участки с кадастровыми номерами 66:58:0113004:2060 и 66:58:0113004:2068. Точка фотофиксации №3. Вид с юго-востока.

Рис. 16. Свердловская область, г. Первоуральск, ул. Физкультурников. Земельные участки с кадастровыми номерами 66:58:0113004:2060 и 66:58:0113004:2068. Точка фотофиксации №3. Вид с юго-запада.

Рис. 17. Свердловская область, г. Первоуральск, ул. Физкультурников. Земельные участки с кадастровыми номерами 66:58:0113004:2060 и 66:58:0113004:2068. Точка фотофиксации №4. Вид с юго-востока.

Рис. 18. Свердловская область, г. Первоуральск, ул. Физкультурников. Земельные участки с кадастровыми номерами 66:58:0113004:2060 и 66:58:0113004:2068. Точка фотофиксации №4. Вид с востока.

Рис. 19. Свердловская область, г. Первоуральск, ул. Физкультурников. Земельные участки с кадастровыми номерами 66:58:0113004:2060 и 66:58:0113004:2068. Точка фотофиксации №5. Вид с севера.

Рис. 20. Свердловская область, г. Первоуральск, ул. Физкультурников. Земельные участки с кадастровыми номерами 66:58:0113004:2060 и 66:58:0113004:2068. Точка фотофиксации №5. Вид с юга.

Рис. 21. Свердловская область, г. Первоуральск, ул. Физкультурников. Земельные участки с кадастровыми номерами 66:58:0113004:2060 и 66:58:0113004:2068. Точка фотофиксации №5. Вид с юго-востока.

Рис. 22. Свердловская область, г. Первоуральск, ул. Физкультурников. Земельные участки с кадастровыми номерами 66:58:0113004:2060 и 66:58:0113004:2068. Точка фотофиксации №5. Вид с юго-запада.

Рис. 23. Свердловская область, г. Первоуральск, ул. Физкультурников. Земельные участки с кадастровыми номерами 66:58:0113004:2060 и 66:58:0113004:2068. Вид на место закладки шурфа №1 до начала работ. Вид с востока.

Рис. 24. Свердловская область, г. Первоуральск, ул. Физкультурников. Земельные участки с кадастровыми номерами 66:58:0113004:2060 и

66:58:0113004:2068. Шурф №1. Вид на выполненный шурф №1 с установленной палаткой с востока.

Рис. 25. Свердловская область, г. Первоуральск, ул. Физкультурников. Земельные участки с кадастровыми номерами 66:58:0113004:2060 и 66:58:0113004:2068. Вид на выполненный шурф №1 в палатке.

Рис. 26. Свердловская область, г. Первоуральск, ул. Физкультурников. Земельные участки с кадастровыми номерами 66:58:0113004:2060 и 66:58:0113004:2068. Шурф №1. Вид на шурф №1 сверху и с востока.

Рис. 27. Свердловская область, г. Первоуральск, ул. Физкультурников. Земельные участки с кадастровыми номерами 66:58:0113004:2060 и 66:58:0113004:2068. Вид на южный борт шурфа №1 с севера.

Рис. 28. Свердловская область, г. Первоуральск, ул. Физкультурников. Земельные участки с кадастровыми номерами 66:58:0113004:2060 и 66:58:0113004:2068. Шурф №1 после рекультивации. Вид с востока.

Рис. 29. Свердловская область, г. Первоуральск, ул. Физкультурников. Земельные участки с кадастровыми номерами 66:58:0113004:2060 и 66:58:0113004:2068. Вид на место закладки шурфа №2 до начала работ. Вид с запада.

Рис. 30. Свердловская область, г. Первоуральск, ул. Физкультурников. Земельные участки с кадастровыми номерами 66:58:0113004:2060 и 66:58:0113004:2068. Шурф №2. Вид на выполненный шурф №2 с установленной палаткой с запада.

Рис. 31. Свердловская область, г. Первоуральск, ул. Физкультурников. Земельные участки с кадастровыми номерами 66:58:0113004:2060 и 66:58:0113004:2068. Вид на выполненный шурф №2 в палатке.

Рис. 32. Свердловская область, г. Первоуральск, ул. Физкультурников. Земельные участки с кадастровыми номерами 66:58:0113004:2060 и 66:58:0113004:2068. Шурф №2. Вид на шурф №2 сверху и с запада.

Рис. 33. Свердловская область, г. Первоуральск, ул. Физкультурников. Земельные участки с кадастровыми номерами 66:58:0113004:2060 и 66:58:0113004:2068. Вид на южный борт шурфа №2 с севера.

Рис. 34. Свердловская область, г. Первоуральск, ул. Физкультурников. Земельные участки с кадастровыми номерами 66:58:0113004:2060 и 66:58:0113004:2068. Шурф №2 после рекультивации. Вид с запада.

ПРИЛОЖЕНИЯ



ПРАВИТЕЛЬСТВО
СВЕРДЛОВСКОЙ ОБЛАСТИ

УПРАВЛЕНИЕ
ГОСУДАРСТВЕННОЙ ОХРАНЫ
ОБЪЕКТОВ КУЛЬТУРНОГО НАСЛЕДИЯ
СВЕРДЛОВСКОЙ ОБЛАСТИ

ул. Ботаникова, д. 105,
г. Екатеринбург, 620144
тел. (343) 312-00-33, факс (343) 312-00-33
E-mail: uobno@yandex66.ru
ИНН/ КПП 6671035429 / 667101001

Директору по строительству
АО СК «Стройтэк»

С.В. Павлову

ул. Сурикова, д. 53, оф. 222,
г. Екатеринбург, 620144

10.12.2025 № 38-04-27/1129

На № 01-12/25 от 01.12.2025

ИНФОРМАЦИЯ

о наличии или отсутствии объектов культурного наследия, включенных в единый государственный реестр объектов культурного наследия (памятников истории и культуры) народов Российской Федерации, и выявленных объектов культурного наследия на землях, подлежащих воздействию земляных, строительных, мелиоративных, хозяйственных работ, предусмотренных статьей 25 Лесного кодекса Российской Федерации работ по использованию лесов (за исключением работ, указанных в пунктах 3, 4 и 7 части 1 статьи 25 Лесного кодекса Российской Федерации) и иных работ

На основании заявления от 01.12.2025 № 01-12/25 в отношении земельных участков с кадастровыми номерами:

- 66:58:0113004:2061 (Свердловская область, город Первоуральск, проспект Ильича, 2л);
- 66:58:0113004:2065 (Свердловская область, город Первоуральск, проспект Ильича, 2л);
- 66:58:0113004:2060 (Свердловская область, город Первоуральск, ул. Физкультурников);
- 66:58:0113004:2068 (Свердловская область, город Первоуральск, ул. Физкультурников)

под объект: «Строительство ледовой арены «Уральский трубник» в городе Первоуральске» сообщают следующее:

1. Информация о наличии (отсутствии) объектов культурного наследия (памятников истории и культуры) народов Российской Федерации, включенных в единый государственный реестр объектов культурного наследия (памятников истории и культуры) народов Российской Федерации (далее – объекты культурного наследия, включенные в реестр), выявленных объектов культурного наследия либо объектов, обладающих признаками объекта культурного наследия:

– на земельных участках с кадастровыми номерами: 66:58:0113004:2061 и 66:58:0113004:2065 отсутствуют объекты культурного наследия, включенные в перечень отдельных объектов культурного наследия федерального значения, перечень которых утверждается Правительством Российской Федерации, объекты культурного наследия федерального, регионального и местного (муниципального) значения, включенные в единый государственный реестр объектов культурного наследия (памятников истории и культуры) народов Российской Федерации (далее – объекты культурного наследия, включенные в реестр), выявленные объекты культурного наследия и объекты, обладающие признаками объекта культурного наследия;

– на земельных участках с кадастровыми номерами: 66:58:0113004:2060 и 66:58:0113004:2068 отсутствуют объекты культурного наследия, включенные в перечень отдельных объектов культурного наследия федерального значения, перечень которых утверждается Правительством Российской Федерации, объекты культурного наследия федерального, регионального и местного (муниципального) значения, включенные в единый государственный реестр объектов культурного наследия (памятников истории и культуры) народов Российской Федерации (далее – объекты культурного наследия, включенные в реестр), и выявленные объекты культурного наследия.

2. Информация о расположении (частичном расположении) либо отсутствии расположения земельного участка в границах заповедных зон, в границах территорий объектов культурного наследия, включенных в реестр, в границах территорий выявленных объектов культурного наследия, в границах зон охраны объектов культурного наследия, включенных в реестр, в границах территорий исторических поселений, имеющих особое значение для истории и культуры Российской Федерации и Свердловской области: вне границ заповедных зон, вне границ территорий объектов культурного наследия, включенных в реестр, вне границ территорий выявленных объектов культурного наследия, вне границ зон охраны объектов культурного наследия, включенных в реестр, вне границ территорий исторических поселений, имеющих особое значение для истории и культуры Российской Федерации и Свердловской области.

Описание режимов использования земельного участка (ограничения, обременения): отсутствуют.

3. Информация о наличии (отсутствии) данных о проведенных историко-культурных исследованиях:

— на земельных участках с кадастровыми номерами: 66:58:0113004:2061 и 66:58:0113004:2065: Акт государственной историко-культурной экспертизы документации, содержащей результаты исследований, в соответствии с которыми определяется наличие или отсутствие объектов, обладающих признаками объекта культурного наследия на земельном участке от 04.09.2023;

— на земельных участках с кадастровыми номерами: 66:58:0113004:2060 и 66:58:0113004:2068: данные о проведенных историко-культурных (в т.ч. археологических) исследованиях в Управлении государственной охраны объектов культурного наследия Свердловской области (далее – Управление) отсутствуют, ввиду чего сведениями об отсутствии на испрашиваемых участках объектов, обладающих признаками объекта культурного наследия (в т.ч. археологического), Управление не располагает.

4. Информация о необходимости либо отсутствии необходимости проведения государственной историко-культурной экспертизы:

— на земельных участках с кадастровыми номерами: 66:58:0113004:2061 и 66:58:0113004:2065: необходимость проведения государственной историко-культурной экспертизы отсутствует;

— на земельных участках с кадастровыми номерами: 66:58:0113004:2060 и 66:58:0113004:2068: в соответствии со статьями 28, 30, 31, 32, 36 и 45.1 Федерального закона от 25 июня 2002 года № 73-ФЗ «Об объектах культурного наследия (памятниках истории и культуры) народов Российской Федерации» (далее – Федеральный закон) заказчик работ на испрашиваемых земельных участках обязан обеспечить проведение и финансирование государственной историко-культурной экспертизы данных участков, подлежащих воздействию земляных, строительных, хозяйственных и иных работ, путем археологической разведки, в порядке, установленном статьей 45.1 Федерального закона.

Дополнительная информация (при наличии): отсутствует.

И.о. Заместителя начальника Управления



А.И. Шамратов

В целях оценки удовлетворенности услугами, функциями, сервисами Управления государственной охраны объектов культурного наследия Свердловской области просим пройти анонимный онлайн-опрос.



Наталья Рудольфовна Тихонова
(343) 312-00-33 (доб.14)

Прил. 2. Материалы, предоставленные заказчиком. Схема расположения кадастровых участков на ситуационном плане обследования 2023 г.



ИЛЛЮСТРАЦИИ

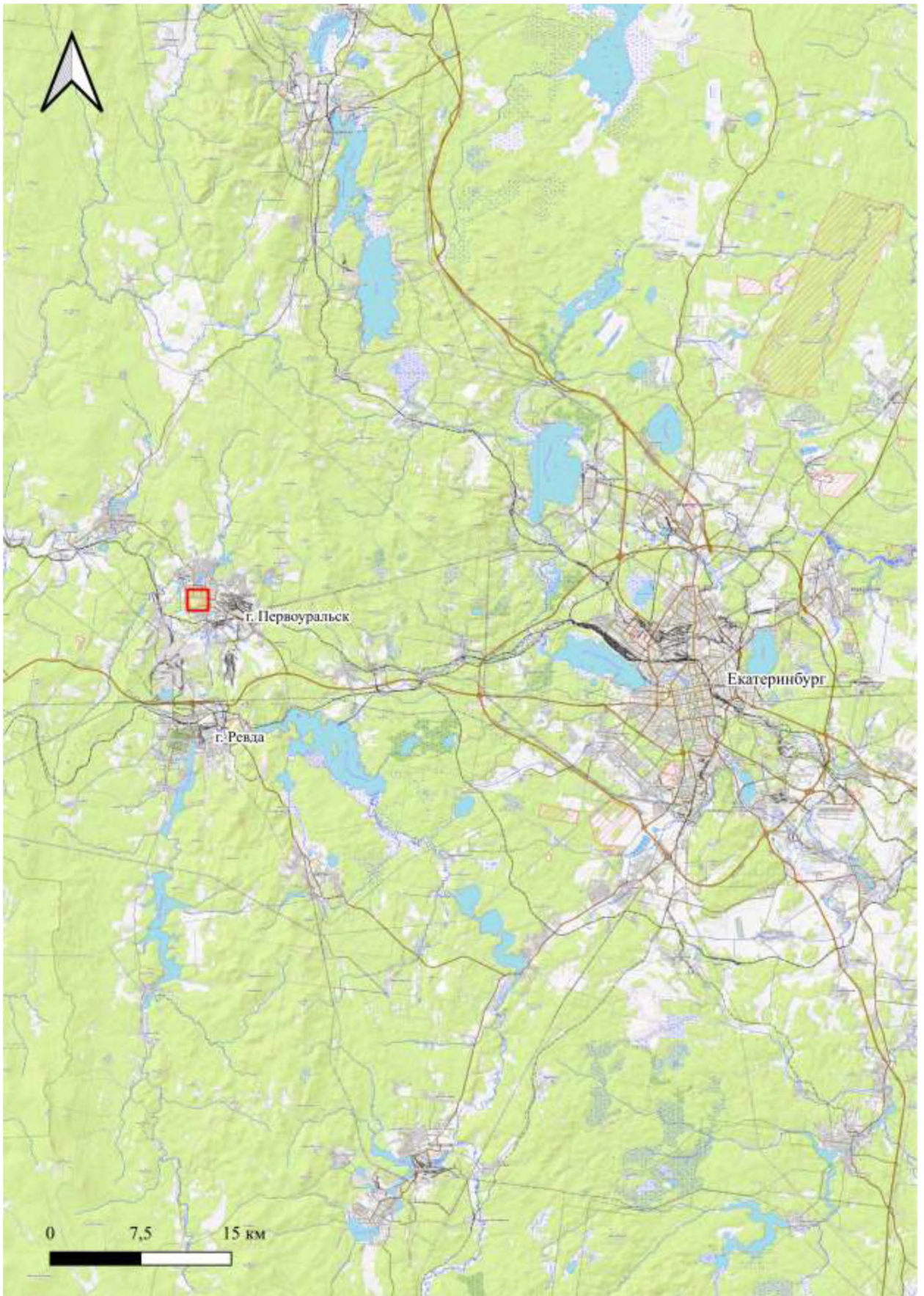


Рис. 1. Топографическая карта с указанием местоположения (красный квадрат) обследуемых участков (ГИС-сервис: QGIS; Топооснова: OpenTopoMap).



Рис. 2. Топографическая карта с указанием района обследования и ближайшего памятника археологии (ГИС-сервис: QGIS; Топооснова: OpenTopoMap).



Рис. 3. Свердловская область, г. Первоуральск, ул. Физкультурников. Земельные участки с кадастровыми номерами 66:58:0113004:2060 и 66:58:0113004:2068. Расположение участков (желтая заливка) на выкопировке из ГИС «Публичная кадастровая карта» (источник: <http://roscadastr.com/map>).

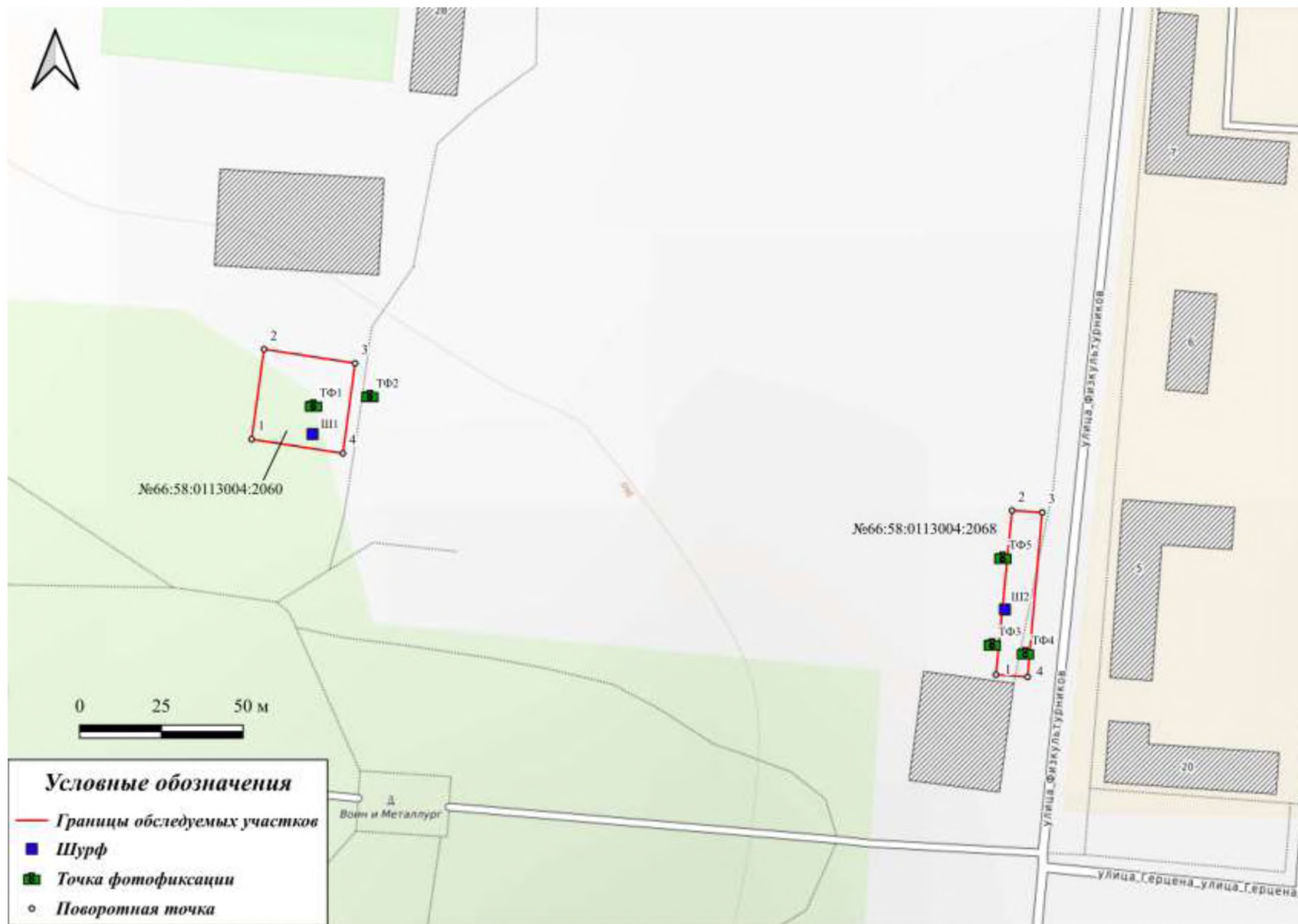


Рис. 4. Свердловская область, г. Первоуральск, ул. Физкультурников. Земельные участки с кадастровыми номерами 66:58:0113004:2060 и 66:58:0113004:2068. Ситуационный план обследования (ГИС-сервис: QGIS; топооснова: OpenTopoMap).

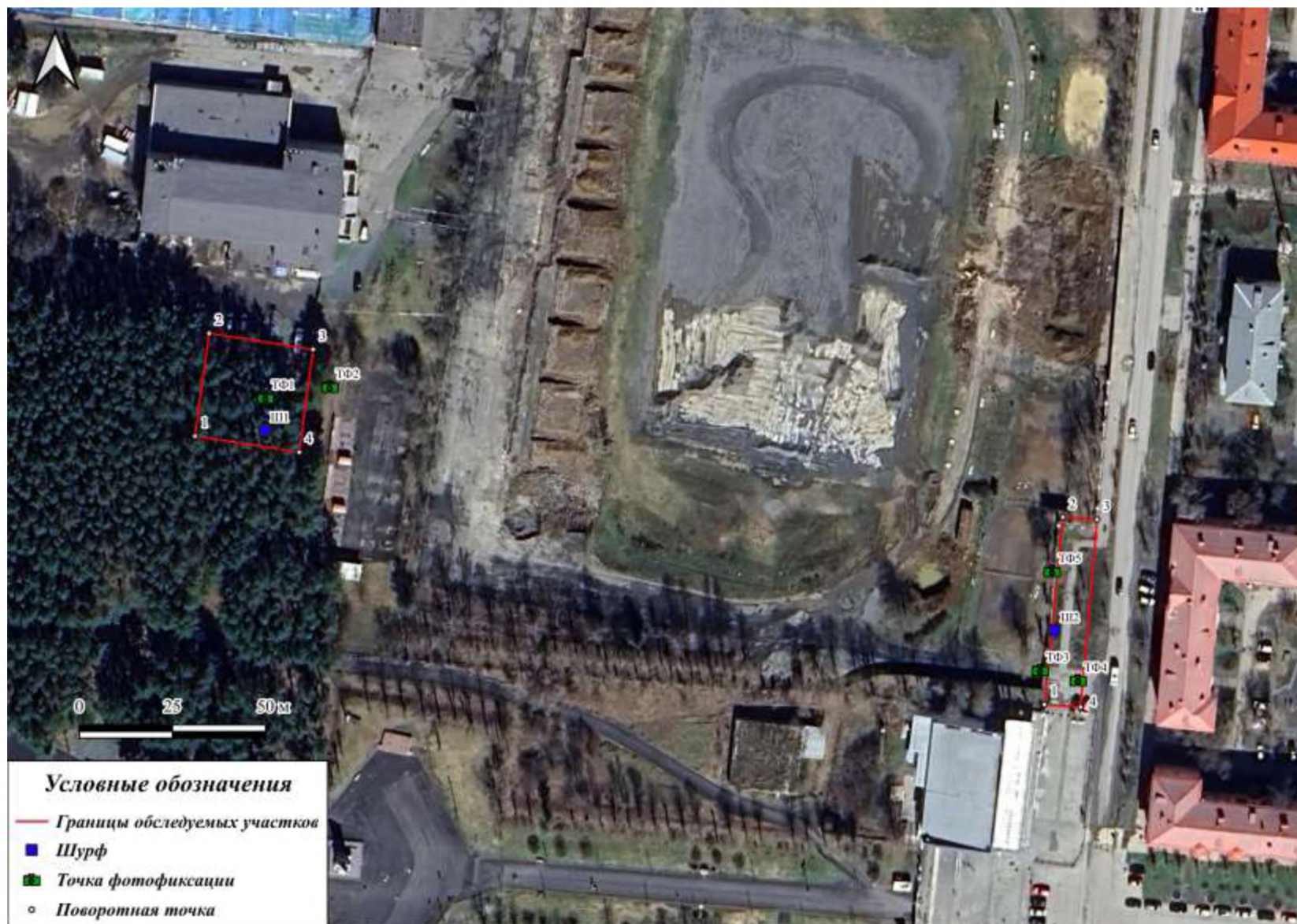


Рис. 5. Свердловская область, г. Первоуральск, ул. Физкультурников. Земельные участки с кадастровыми номерами 66:58:0113004:2060 и 66:58:0113004:2068. Спутниковый план обследуемого участка (ГИС-сервис: QGIS; подложка: GoogleSatellite; дата снимка: 02.05.2025 г.).

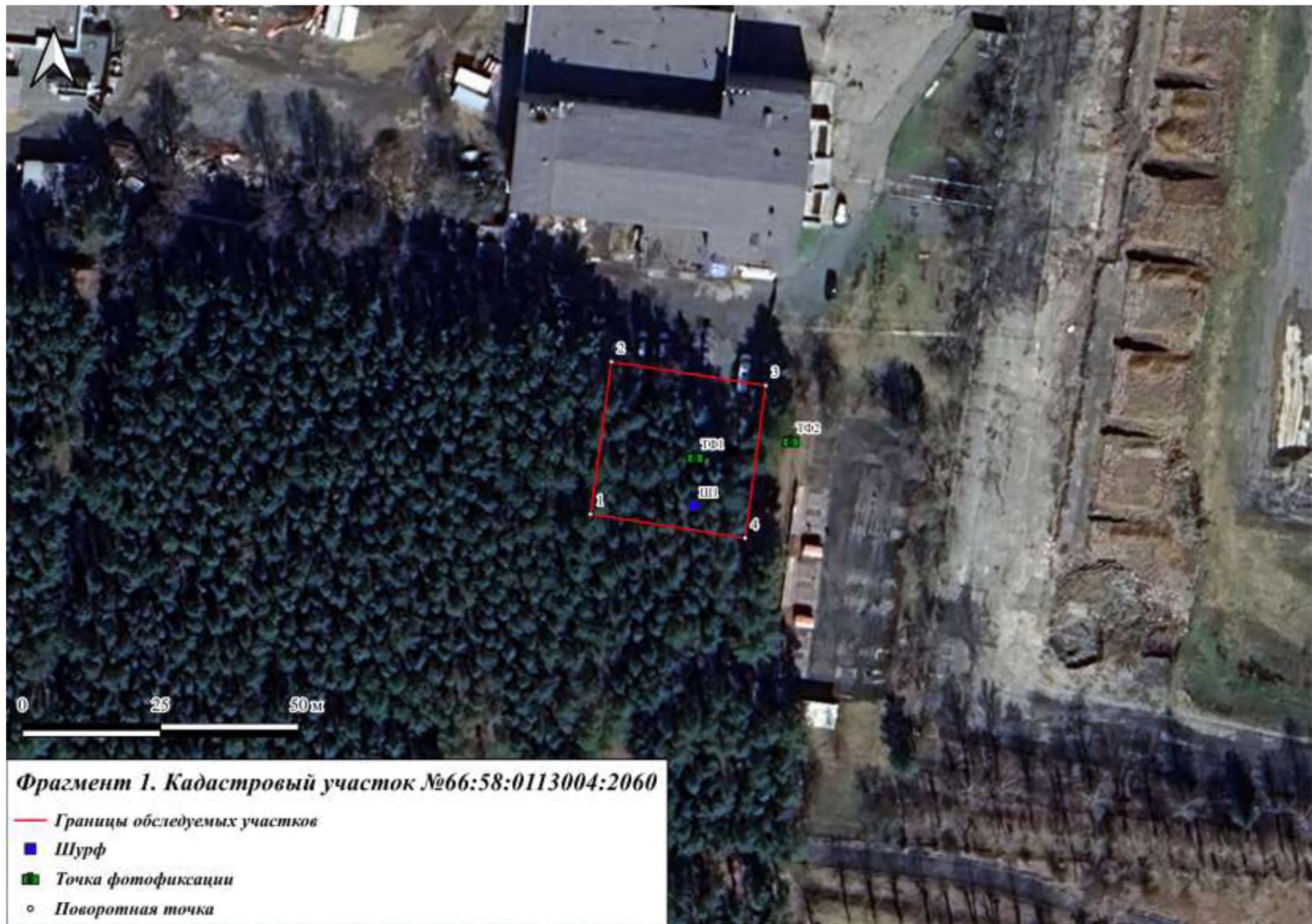


Рис. 6. Свердловская область, г. Первоуральск, ул. Физкультурников. Земельные участки с кадастровыми номерами 66:58:0113004:2060 и 66:58:0113004:2068. Увеличенный фрагмент ситуационного спутникового плана обследования (ГИС-сервис: QGIS; подложка: GoogleSatellite; дата снимка:02.05.2025 г.).

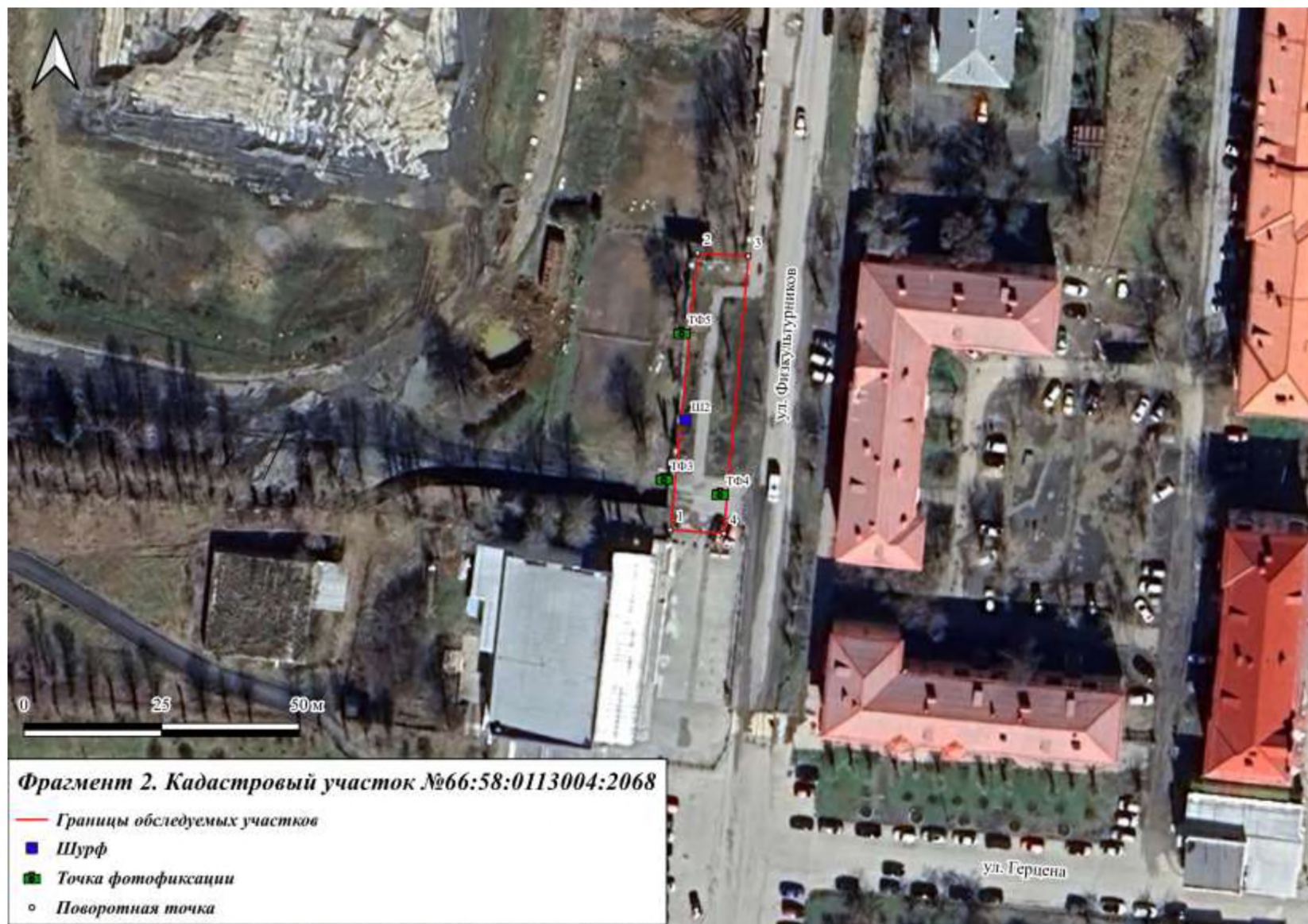


Рис. 7. Свердловская область, г. Первоуральск, ул. Физкультурников. Земельные участки с кадастровыми номерами 66:58:0113004:2060 и 66:58:0113004:2068. Увеличенный фрагмент ситуационного спутникового плана обследования (ГИС-сервис: QGIS; подложка: GoogleSatellite; дата снимка:02.05.2025 г.).



Рис. 8. Свердловская область, г. Первоуральск, ул. Физкультурников. Земельные участки с кадастровыми номерами 66:58:0113004:2060 и 66:58:0113004:2068. Точка фотофиксации №1. Вид с востока.



Рис. 9. Свердловская область, г. Первоуральск, ул. Физкультурников. Земельные участки с кадастровыми номерами 66:58:0113004:2060 и 66:58:0113004:2068. Точка фотофиксации №1. Вид с юга.



Рис. 10. Свердловская область, г. Первоуральск, ул. Физкультурников. Земельные участки с кадастровыми номерами 66:58:0113004:2060 и 66:58:0113004:2068. Точка фотофиксации №1. Вид с запада.



Рис. 11. Свердловская область, г. Первоуральск, ул. Физкультурников. Земельные участки с кадастровыми номерами 66:58:0113004:2060 и 66:58:0113004:2068. Точка фотофиксации №1. Вид с севера.

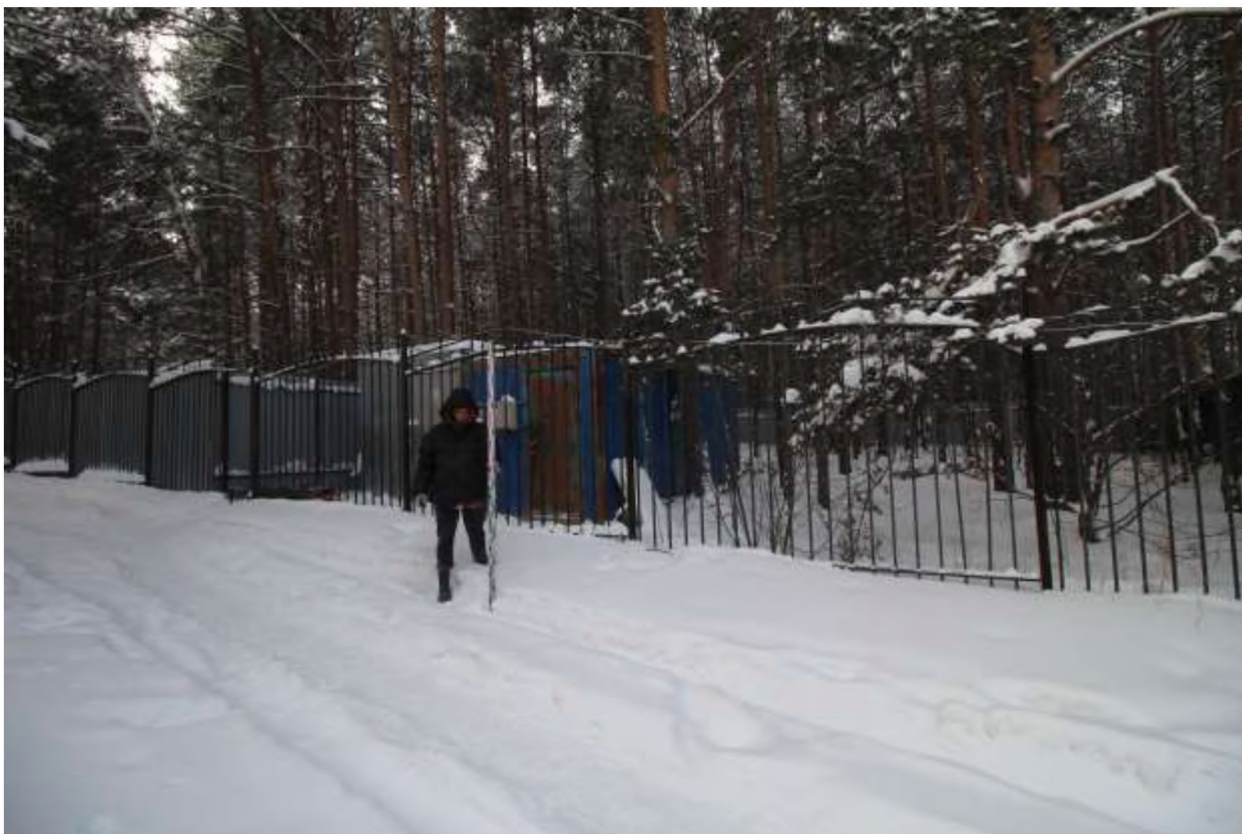


Рис. 12. Свердловская область, г. Первоуральск, ул. Физкультурников. Земельные участки с кадастровыми номерами 66:58:0113004:2060 и 66:58:0113004:2068. Точка фотофиксации №2. Вид с северо-востока.

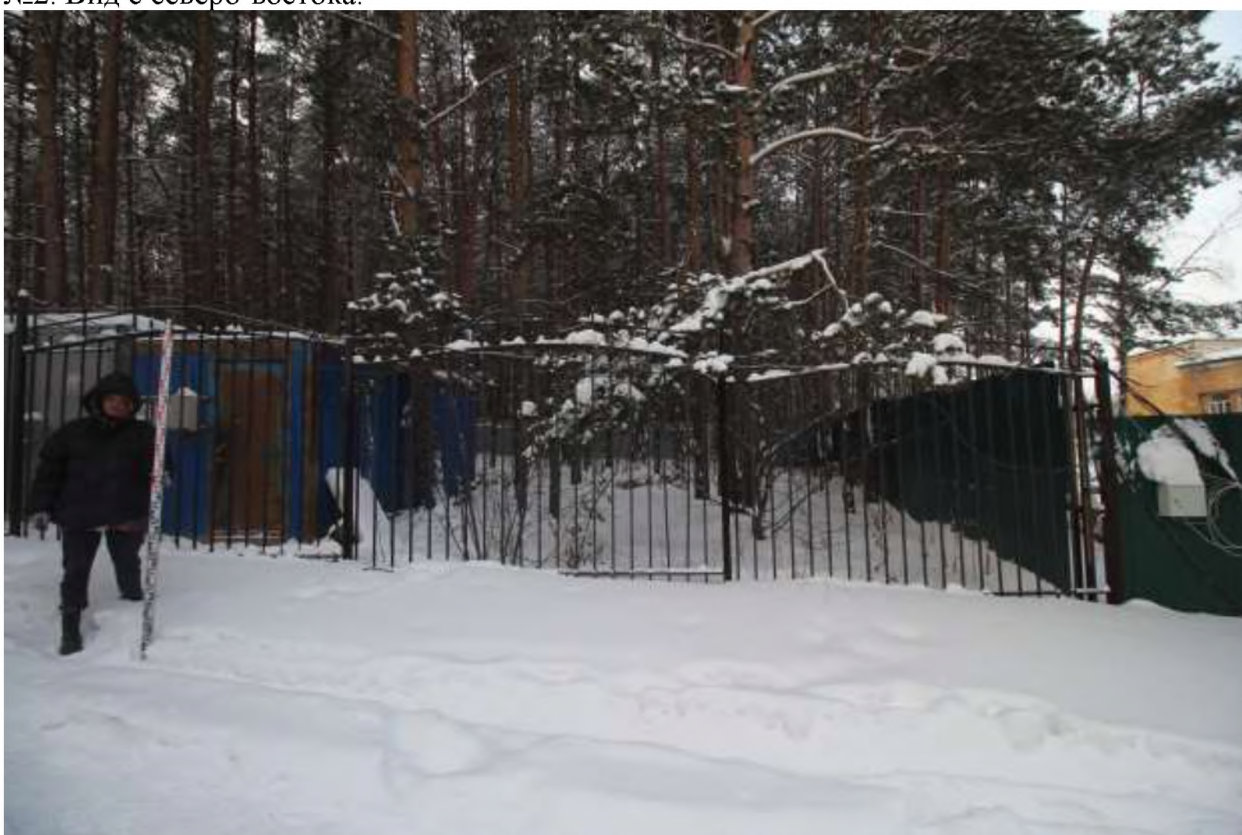


Рис. 13. Свердловская область, г. Первоуральск, ул. Физкультурников. Земельные участки с кадастровыми номерами 66:58:0113004:2060 и 66:58:0113004:2068. Точка фотофиксации №2. Вид с востока.



Рис. 14. Свердловская область, г. Первоуральск, ул. Физкультурников. Земельные участки с кадастровыми номерами 66:58:0113004:2060 и 66:58:0113004:2068. Точка фотофиксации №3. Вид с юга.



Рис. 15. Свердловская область, г. Первоуральск, ул. Физкультурников. Земельные участки с кадастровыми номерами 66:58:0113004:2060 и 66:58:0113004:2068. Точка фотофиксации №3. Вид с юго-востока.



Рис. 16. Свердловская область, г. Первоуральск, ул. Физкультурников. Земельные участки с кадастровыми номерами 66:58:0113004:2060 и 66:58:0113004:2068. Точка фотофиксации №3. Вид с юго-запада.



Рис. 17. Свердловская область, г. Первоуральск, ул. Физкультурников. Земельные участки с кадастровыми номерами 66:58:0113004:2060 и 66:58:0113004:2068. Точка фотофиксации №4. Вид с юго-востока.



Рис. 18. Свердловская область, г. Первоуральск, ул. Физкультурников. Земельные участки с кадастровыми номерами 66:58:0113004:2060 и 66:58:0113004:2068. Точка фотофиксации №4. Вид с востока.



Рис. 19. Свердловская область, г. Первоуральск, ул. Физкультурников. Земельные участки с кадастровыми номерами 66:58:0113004:2060 и 66:58:0113004:2068. Точка фотофиксации №5. Вид с севера.



Рис. 20. Свердловская область, г. Первоуральск, ул. Физкультурников. Земельные участки с кадастровыми номерами 66:58:0113004:2060 и 66:58:0113004:2068. Точка фотофиксации №5. Вид с юга.



Рис. 21. Свердловская область, г. Первоуральск, ул. Физкультурников. Земельные участки с кадастровыми номерами 66:58:0113004:2060 и 66:58:0113004:2068. Точка фотофиксации №5. Вид с юго-востока.



Рис. 22. Свердловская область, г. Первоуральск, ул. Физкультурников. Земельные участки с кадастровыми номерами 66:58:0113004:2060 и 66:58:0113004:2068. Точка фотофиксации №5. Вид с юго-запада.

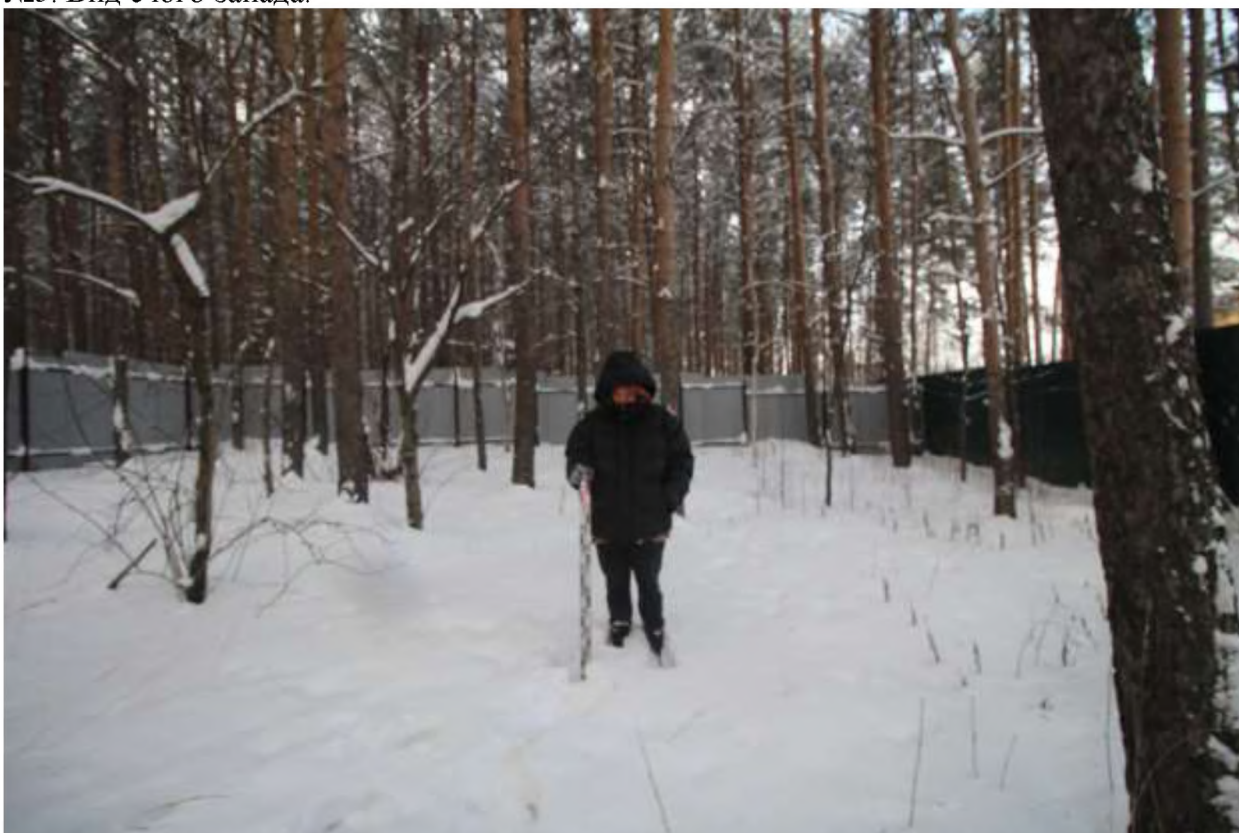


Рис. 23. Свердловская область, г. Первоуральск, ул. Физкультурников. Земельные участки с кадастровыми номерами 66:58:0113004:2060 и 66:58:0113004:2068. Вид на место закладки шурфа №1 до начала работ. Вид с востока.



Рис. 24. Свердловская область, г. Первоуральск, ул. Физкультурников. Земельные участки с кадастровыми номерами 66:58:0113004:2060 и 66:58:0113004:2068. Шурф №1. Вид на выполненный шурф №1 с установленной палаткой с востока.



Рис. 25. Свердловская область, г. Первоуральск, ул. Физкультурников. Земельные участки с кадастровыми номерами 66:58:0113004:2060 и 66:58:0113004:2068. Вид на выполненный шурф №1 в палатке.



Рис. 26. Свердловская область, г. Первоуральск, ул. Физкультурников. Земельные участки с кадастровыми номерами 66:58:0113004:2060 и 66:58:0113004:2068. Шурф №1. Вид на шурф №1 сверху и с востока.



Рис. 27. Свердловская область, г. Первоуральск, ул. Физкультурников. Земельные участки с кадастровыми номерами 66:58:0113004:2060 и 66:58:0113004:2068. Вид на южный борт шурфа №1 с севера.



Рис. 28. Свердловская область, г. Первоуральск, ул. Физкультурников. Земельные участки с кадастровыми номерами 66:58:0113004:2060 и 66:58:0113004:2068. Шурф №1 после рекультивации. Вид с востока.



Рис. 29. Свердловская область, г. Первоуральск, ул. Физкультурников. Земельные участки с кадастровыми номерами 66:58:0113004:2060 и 66:58:0113004:2068. Вид на место закладки шурфа №2 до начала работ. Вид с запада.



Рис. 30. Свердловская область, г. Первоуральск, ул. Физкультурников. Земельные участки с кадастровыми номерами 66:58:0113004:2060 и 66:58:0113004:2068. Шурф №2. Вид на выполненный шурф №2 с установленной палаткой с запада.



Рис. 31. Свердловская область, г. Первоуральск, ул. Физкультурников. Земельные участки с кадастровыми номерами 66:58:0113004:2060 и 66:58:0113004:2068. Вид на выполненный шурф №2 в палатке.



Рис. 32. Свердловская область, г. Первоуральск, ул. Физкультурников. Земельные участки с кадастровыми номерами 66:58:0113004:2060 и 66:58:0113004:2068. Шурф №2. Вид на шурф №2 сверху и с запада.



Рис. 33. Свердловская область, г. Первоуральск, ул. Физкультурников. Земельные участки с кадастровыми номерами 66:58:0113004:2060 и 66:58:0113004:2068. Вид на южный борт шурфа №2 с севера.



Рис. 34. Свердловская область, г. Первоуральск, ул. Физкультурников. Земельные участки с кадастровыми номерами 66:58:0113004:2060 и 66:58:0113004:2068. Шурф №2 после рекультивации. Вид с запада.