

## АКТ

государственной историко-культурной экспертизы проекта об обеспечении сохранности объектов культурного наследия «Проектная документация «Мероприятия по обеспечению сохранности объектов культурного наследия, включённых в реестр, выявленного объекта археологического наследия при выполнении работ по объекту: «Ремонт автомобильной дороги по улице Бебеля от автомобильной дороги по улице Кирова до автомобильной дороги по улице Плавильщиков». Шифр 03.2026-03-РОС»

26 марта 2026 г.

г. Оренбург

Настоящий Акт государственной историко-культурной экспертизы составлен в соответствии с Федеральным законом № 73-ФЗ от 25.06.2002 «Об объектах культурного наследия (памятниках истории и культуры) народов Российской Федерации» и Положением о государственной историко-культурной экспертизе, утвержденным Постановлением Правительства Российской Федерации от 25.04.2024 № 530. В соответствии с пунктом 8 указанного выше Положения экспертиза проводится одним экспертом.

1.	Дата начала проведения экспертизы	23 марта 2026 года
2.	Дата окончания проведения экспертизы	26 марта 2026 года
3.	Место проведения экспертизы	г. Оренбург
4.	Заказчик экспертизы	ООО «РЕНЕССАНС»

### Сведения об эксперте:

Фамилия, имя и отчество	Лылова Евгения Владимировна
Образование	высшее, Оренбургский государственный педагогический университет, исторический факультет, 1997 г., диплом АВС 0063336 ФГБОУ ВПО «Московский государственный юридический университет имени О.Е. Кутафина (МГЮА)», 2014 г., диплом 107724 0340586
Специальность	020700 история, 030501 юриспруденция
Ученая степень (звание)	нет
Стаж работы	18 лет
Место работы и должность	ИП Лылова Е.В.
Реквизиты решения Министерства культуры Российской Федерации по аттестации экспертов на проведение экспертизы с указанием объектов экспертизы	Государственный эксперт по проведению историко-культурной экспертизы (приказ Министерства культуры Российской Федерации от 18 сентября 2023 г. № 2690; от 08 сентября 2025 г. №1599) • выявленные объекты культурного наследия в целях обоснования целесообразности включения данных объектов в реестр; • документы, обосновывающие включение объектов культурного наследия в реестр;

	<ul style="list-style-type: none"> <li>• документы, обосновывающие исключение объектов культурного наследия из реестра;</li> <li>• документация или разделы документации, обосновывающие меры по обеспечению сохранности объекта культурного наследия, включенного в реестр, выявленного объекта культурного наследия либо объекта, обладающего признаками объекта культурного наследия, при проведении земляных, мелиоративных, хозяйственных работ, указанных в статье 30 Федерального закона работ по использованию лесов и иных работ в границах территории объекта культурного наследия либо на земельном участке, непосредственно связанном с земельным участком в границах территории объекта культурного наследия;</li> <li>• земли, подлежащие воздействию земляных, строительных, мелиоративных, хозяйственных работ, предусмотренных статьей 25 Лесного кодекса Российской Федерации работ по использованию лесов (за исключением работ, указанных в пунктах 3, 4 и 7 части 1 статьи 25 Лесного кодекса Российской Федерации) и иных работ, в случае, если указанные земли расположены в границах территорий, утвержденных в соответствии с пунктом 34.2 пункта 1 статьи 9 Федерального закона;</li> <li>• документация, за исключением научных отчетов о выполненных археологических полевых работах, содержащая результаты исследований, в соответствии с которыми определяется наличие или отсутствие объектов, обладающих признаками объекта культурного наследия, на земельных участках, подлежащих воздействию земляных, строительных, мелиоративных, хозяйственных работ, указанных в статье 30 Федерального закона работ по использованию лесов и иных работ.</li> </ul>
--	---------------------------------------------------------------------------------------------------------------------------------------------------------------------------------------------------------------------------------------------------------------------------------------------------------------------------------------------------------------------------------------------------------------------------------------------------------------------------------------------------------------------------------------------------------------------------------------------------------------------------------------------------------------------------------------------------------------------------------------------------------------------------------------------------------------------------------------------------------------------------------------------------------------------------------------------------------------------------------------------------------------------------------------------------------------------------------------------------------------------------------------------------------------------------------------------------------------------------------------------------------------------------------------------------------------------------------------------------------------------------------------------------------------------------------------------------------------------------------------------------------------------------------------------------------------------------------------------------------------------------------------------------------------------------------------------

**6. Информация об ответственности эксперта за достоверность сведений, изложенных в заключении, в соответствии с законодательством Российской Федерации.**

Я, эксперт Лылова Евгения Владимировна, признаю свою ответственность за соблюдение принципов проведения государственной историко-культурной экспертизы, установленных ст. 29 Федерального закона от 25.06.2002 № 73-ФЗ «Об объектах культурного наследия (памятниках истории и культуры) народов Российской Федерации» (далее –

Федеральный закон № 73-ФЗ) и за достоверность сведений, изложенных в заключении экспертизы.

Эксперт не имеет с Заказчиком экспертизы отношений, указанных в п. 5 Положения о государственной историко-культурной экспертизе, утвержденного постановлением Правительства Российской Федерации от 25.04.2024 № 530.

## **7. Цель и объекты экспертизы.**

### Цель экспертизы:

Обеспечение сохранности объектов культурного наследия, включенных в единый государственный реестр объектов культурного наследия (памятников истории и культуры) народов Российской Федерации (далее – реестр) в качестве объектов культурного наследия регионального значения:

- «Штаб-квартира Екатеринбургского комитета РСДРП (б), где жили в 1906 г. Я.М. Свердлов, К.Т. Новгородцева, М.О. Авейде, Н.Н. Замятин и другие» (г. Екатеринбург, ул. Кирова, д. 31);

- «Деревянный дом с тремя башенками» (г. Екатеринбург, Кирова ул., 49);

- «Здание общественное» (г. Екатеринбург, Кирова ул., 2);

- «Деревянный жилой дом с иконостасной резьбой наличников» (г. Екатеринбург, ул. Долорес Ибаррури, д. 10-а);

- «Дом, в котором в 1914-1916 гг. размещалась больничная касса ВИЗа, где секретарем работал И.М. Малышев» (г. Екатеринбург, ул. Синяева 40),

а также выявленного объекта культурного (археологического) наследия «Культурный слой поселка Верх-Исетского завода на правом берегу р. Исеть XIX-начала XX вв.» (Свердловская область, г. Екатеринбург).

### Объект экспертизы:

Проектная документация «Мероприятия по обеспечению сохранности объектов культурного наследия, включённых в реестр, выявленного объекта археологического наследия при выполнении работ по объекту: «Ремонт автомобильной дороги по улице Бебеля от автомобильной дороги по улице Кирова до автомобильной дороги по улице Плавильщиков». Шифр 03.2026-03-РОС», разработанная в 2026 году ООО «РЕНЕССАНС» (ИНН 6685193672; КПП 668501001; ОГРН 1216600065340) (далее – Разработчик, Автор).

## **8. Перечень документов, предоставленных Заказчиком на экспертизу.**

На экспертизу представлена проектная документация «Мероприятия по обеспечению сохранности объектов культурного наследия, включённых в реестр, выявленного объекта археологического наследия при выполнении работ по объекту: «Ремонт автомобильной дороги по улице Бебеля от автомобильной дороги по улице Кирова до автомобильной дороги по улице Плавильщиков». Шифр 03.2026-03-РОС», разработанная в 2026 году ООО «РЕНЕССАНС» (ИНН 6685193672; КПП 668501001; ОГРН 1216600065340) в следующем составе:

1. Основание для разработки проектной документации

1.1. Основание и исходные материалы для разработки проектной документации

1.2. Объекты культурного и археологического наследия

1.3. Общая часть

- 1.4. Состав работ
  - 1.5. Основание для разработки раздела
  - 1.6. Перечень нормативной документации
  - 1.7. Перечень исходно-разрешительной документации
  2. Описание градостроительной ситуации
    - 2.1. Климатическая характеристика
    - 2.2. Инженерно-геологические условия
    - 2.3. Градостроительная ситуация
  3. Объекты культурного наследия, расположенные на земельных участках, непосредственно связанных с земельным участком объекта ремонтных работ
    - 3.1. ОКН «Штаб-квартира Екатеринбургского комитета РСДРП (б), где жили в 1906 г. Я.М. Свердлов, К.Т. Новгородцева, М.О. Авейде, Н.Н. Замятин и другие» (г. Екатеринбург, ул. Кирова, д. 31)
    - 3.2. ОКН «Деревянный дом с тремя башенками» (г. Екатеринбург, Кирова ул., 49)
    - 3.3. ОКН «Здание общественное» (г. Екатеринбург, Кирова ул., 2)
    - 3.4. ОКН «Деревянный жилой дом с иконостасной резьбой наличников» (г. Екатеринбург, ул. Долорес Ибаррури, д. 10-а)
    - 3.5. ОКН «Дом, в котором в 1914-1916 гг. размещалась больничная касса ВИЗа, где секретарем работал И.М. Малышев» (г. Екатеринбург, ул. Синяева 40)
  4. Объекты археологического наследия, расположенные на территории, прилегающей к участку производства работ по ремонту автодороги
    - 4.1. Выявленный объект культурного наследия «Культурный слой поселка Верх-Исетского завода на правом берегу р. Исеть XIX-начала XX вв.», расположенный по адресу (местонахождение): Свердловская область, г. Екатеринбург (объект археологического наследия)
  5. Основные проектные решения
    - 5.1. Цель проведения работ
    - 5.2. Основные проектные решения
    - 5.3. Состав работ проекта
    - 5.4. Перечень основных используемых строительных механизмов и техники
  6. Оценка воздействия проводимых работ на рассматриваемые объекты культурного наследия
  7. Оценка воздействия проводимых работ на выявленные объекты археологического наследия
  8. Меры по обеспечению сохранности объектов культурного наследия
  9. Мероприятия по обеспечению сохранности выявленных объектов археологического наследия
  10. Общие выводы
- ПРИЛОЖЕНИЕ 1. Договор подряда № 1186635 от 16.03.2026 г. Техническое задание
- ПРИЛОЖЕНИЕ 2. Письмо Управления государственной охраны объектов культурного наследия Свердловской области от 13.02.2026 №38-04-14/117
- ПРИЛОЖЕНИЕ 3. Письмо МКУ «Городское благоустройство» № 04-279 от 11.03.2026 г.
- ПРИЛОЖЕНИЕ 4. Приказ УГО СО от 28.09.2017 г. № 334
- ПРИЛОЖЕНИЕ 5. Приказ УГО СО от 16.03.2018 г. № 72

ПРИЛОЖЕНИЕ 6. Постановление Правительства Свердловской области от 10.08.2018 г. № 526-ПП

ПРИЛОЖЕНИЕ 7. Приказ УГО СО от от 16.03.2018 года № 71

ПРИЛОЖЕНИЕ 8. Приказ УГО СО от 10.01.2020 № 14

ПРИЛОЖЕНИЕ 9. Приказ УГО СО от 20.05.2024 №303

ПРИЛОЖЕНИЕ 10. Фотофиксация участка производства работ

ПРИЛОЖЕНИЕ 11. Фотофиксация ОКН Штаб-квартира Екатеринбургского комитета РСДРП (б), где жили в 1906 г. Я.М. Свердлов, К.Т. Новгородцева, М.О. Авейде, Н.Н. Замятин и другие» (г. Екатеринбург, ул. Кирова, д. 31)

ПРИЛОЖЕНИЕ 12. Фотофиксация ОКН «Здание общественное» (г. Екатеринбург, ул. Кирова, д. 2)

ПРИЛОЖЕНИЕ 13. Приказ УГО СО № 748 от 31.08.2020 г.

ПРИЛОЖЕНИЕ 14. Приказ УГО СО №213 от 08.04.2024 г.

ПРИЛОЖЕНИЕ 15. Приказ УГО СО №550 от 24.10.2025 г.

ПРИЛОЖЕНИЕ 16. Приказ УГО СО №75 от 29.01.2020 г.

ПРИЛОЖЕНИЕ 17. Приказ УГО СО № 138 от 27.02.2020 г.

ПРИЛОЖЕНИЕ 19. ООО «РЕНЕССАНС». Выписка из реестра членов саморегулируемой организации

ПРИЛОЖЕНИЕ 20. ООО «РЕНЕССАНС». Выписка из реестра лицензий на осуществление деятельности на сохранение объектов культурного наследия (памятников истории и культуры) народов Российской Федерации

ПРИЛОЖЕНИЕ 21. Дефектная ведомость

ПРИЛОЖЕНИЕ 22. Схема ремонта автомобильной дороги по улице Бебеля от автомобильной дороги по улице Кирова до автомобильной дороги по улице Плавильщиков

Исходные данные для разработки Раздела:

- Схема ремонта объекта «Ремонт автомобильной дороги по улице Бебеля от автомобильной дороги по улице Кирова до автомобильной дороги по улице Плавильщиков»;
- Дефектная ведомость по объекту: «Ремонт автомобильной дороги по улице Бебеля от автомобильной дороги по улице Кирова до автомобильной дороги по улице Плавильщиков»;
- Проект производства работ «Ремонт автомобильной дороги по улице Бебеля от автомобильной дороги по улице Кирова до автомобильной дороги по улице Плавильщиков», разработанный МКУ «Городское благоустройство» (г. Екатеринбург) в 2026 году.
- Правила землепользования и застройки городского округа – муниципального образования «город Екатеринбург», утвержденные постановлением Администрации города Екатеринбург от 10.06.2022 № 1597 (в редакции Постановления Администрации города Екатеринбурга от 28.08.2023 № 2245).
- Письмо Управления государственной охраны объектов культурного наследия Свердловской области от 13.02.2026 №38-04-14/117.
- Письмо МКУ «Городское благоустройство» № 04-279 от 11.03.2026 г.

Вышеуказанные проектные материалы были изучены экспертом в процессе проведения государственной историко-культурной экспертизы.

Государственная историко-культурная экспертиза проведена Е.В. Лыловой (эксперт по проведению государственной историко-культурной экспертизы, аттестованный МК РФ - приказ МК РФ от 18.09.2023 г. № 2690; от 08 сентября 2025 г. №1599). В соответствии с п. 8 Положения о государственной историко-культурной экспертизе, утвержденным Постановлением Правительства Российской Федерации от 25.04.2024 № 530, экспертиза проводится одним экспертом. Экспертиза проведена на основании договора № 18 от «23» марта 2026 г.

#### **9. Сведения об обстоятельствах, повлиявших на процесс проведения и результаты экспертизы.**

Обстоятельства, повлиявшие на процесс проведения и результат государственной историко-культурной экспертизы, отсутствуют.

#### **10. Сведения о проведенных исследованиях с указанием примененных методов, объема и характера выполненных работ и их результатов.**

В процессе проведения государственной историко-культурной экспертизы:

- рассмотрены документы, представленные Заказчиком экспертизы;
- выполнен анализ всего комплекса данных (документов, материалов, информации), включающего документы, принятые от Заказчика экспертизы, и материалы, собранные в ходе экспертизы;

- осуществлено аналитическое изучение Проектной документации «Мероприятия по обеспечению сохранности объектов культурного наследия, включённых в реестр, выявленного объекта археологического наследия при выполнении работ по объекту: «Ремонт автомобильной дороги по улице Бебеля от автомобильной дороги по улице Кирова до автомобильной дороги по улице Плавильщиков». Шифр 03.2026-03-РОС», разработанной в 2026 году ООО «РЕНЕССАНС» (ИНН 6685193672; КПП 668501001; ОГРН 1216600065340), в целях определения ее соответствия требованиям государственной охраны объектов культурного наследия, а именно: соответствия нормативным правовым актам в сфере государственной охраны объектов культурного наследия, обеспечения сохранности объектов культурного наследия в их исторической среде на сопряженной с ними территории, научной обоснованности предлагаемых проектных решений. По результатам проведенной работы установлено, что представленная на экспертизу проектная документация является достаточной для подготовки заключения экспертизы. Указанные исследования проведены с применением методов историко-архивного, историко-археологического и историко-архитектурного анализа в объеме, достаточном для обоснования вывода государственной историко-культурной экспертизы.

Результаты проведенных исследований оформлены в виде акта государственной историко-культурной экспертизы.

#### **11. Факты и сведения, выявленные и установленные в результате проведения экспертизы.**

Проектная документация «Мероприятия по обеспечению сохранности объектов культурного наследия, включённых в реестр, выявленного объекта археологического наследия при выполнении работ по объекту: «Ремонт автомобильной дороги по улице Бебеля от автомобильной дороги по улице Кирова до автомобильной дороги по улице Плавильщиков».

Шифр 03.2026-03-РОС» разработана в 2026 году ООО «РЕНЕССАНС» (ИНН 6685193672; КПП 668501001; ОГРН 1216600065340).

Земельный участок под объект «Ремонт автомобильной дороги по улице Бебеля от автомобильной дороги по улице Кирова до автомобильной дороги по улице Плавильщиков» непосредственно связан с земельными участками в границах территории объектов культурного наследия регионального значения:

- «Штаб-квартира Екатеринбургского комитета РСДРП (б), где жили в 1906 г. Я.М. Свердлов, К.Т. Новгородцева, М.О. Авейде, Н.Н. Замятин и другие» (г. Екатеринбург, ул. Кирова, д. 31);

- «Деревянный дом с тремя башенками» (г. Екатеринбург, Кирова ул., 49);

- «Здание общественное» (г. Екатеринбург, Кирова ул., 2);

- «Деревянный жилой дом с иконостасной резьбой наличников» (г. Екатеринбург, ул. Долорес Ибаррури, д. 10-а);

- «Дом, в котором в 1914-1916 гг. размещалась больничная касса ВИЗа, где секретарем работал И.М. Малышев» (г. Екатеринбург, ул. Синяева 40),

а также выявленного объекта культурного (археологического) наследия «Культурный слой поселка Верх-Исетского завода на правом берегу р. Исеть XIX-начала XX вв.» (Свердловская область, г. Екатеринбург).

Объект культурного наследия регионального значения «Штаб-квартира Екатеринбургского комитета РСДРП (б), где жили в 1906 г. Я.М. Свердлов, К.Т. Новгородцева, М.О. Авейде, Н.Н. Замятин и другие» (г. Екатеринбург, ул. Кирова, д. 31)

*Сведения из Единого государственного реестра объектов культурного наследия (памятников истории и культуры) народов Российской Федерации*

Объект: Штаб-квартира Екатеринбургского комитета РСДРП (б), где жил в 1906 г. Я.М. Свердлов, К.Т. Новгородцева, М.О. Авейде, Н.Н. Замятин и другие

Номер в реестре: 661710943990005

Полный адрес: Свердловская область, г. Екатеринбург, ул. Кирова, д. 31

Категория историко-культурного значения: Регионального значения.

Вид объекта: Памятник

Общая видовая принадлежность: Памятник истории.

Дата создания: 1906 г.

Документы о постановке на охрану: Решение исполнительного комитета Свердловского областного Совета народных депутатов о взятии под государственную охрану памятников истории и архитектуры Свердловской области от 11.01.1980 №16



Фото 1. Объект культурного наследия регионального значения «Штаб-квартира Екатеринбургского комитета РСДРП (б), где жили в 1906 г. Я.М. Свердлов, К.Т. Новгородцева, М.О. Авейде, Н.Н. Замятин и другие» (г. Екатеринбург, ул. Кирова, д. 31) [Источник: <https://okn-mk.mkrf.ru/maps/show/id/2737598> . Дата обращения 29.03.2026]

*Иные сведения о правовом статусе объекта культурного наследия:*

Предмет охраны утвержден Приказом Управления государственной охраны объектов культурного наследия Свердловской области № 334 от 28.09.2017 г. «Об утверждении предмета охраны объекта культурного наследия, включенного в единый государственный реестр объектов культурного наследия (памятников истории и культуры) народов Российской Федерации: «Штаб-квартира Екатеринбургского комитета РСДРП (б), где жил в 1906 г. Я.М. Свердлов, К.Т. Новгородцева, М.О. Авейде, Н.Н. Замятин и другие», расположенного по адресу: г. Екатеринбург, ул. Кирова, 31».

Границы территории утверждены Приказом Управления государственной охраны объектов культурного наследия Свердловской области № 72 от 16.03.2018 г. «Об утверждении границ территории объекта культурного наследия регионального значения «Штаб-квартира Екатеринбургского комитета РСДРП (б), где жил в 1906 г. Я.М. Свердлов, К.Т. Новгородцева, М.О. Авейде, Н.Н. Замятин и другие», расположенного по адресу: г. Екатеринбург, ул. Кирова, д. 31».

Зоны охраны утверждены Постановлением Правительства Свердловской области 10.08.2018 г. № 526-ПП «Об утверждении границ зон охраны объектов культурного наследия регионального значения, режимов использования земель и требований к градостроительным регламентам в границах данных зон: 1) «Особняк мещанина П.Ф. Блинова» (г. Екатеринбург, ул. Вайнера, д. 38); 2) «Здание общественное» (г. Екатеринбург, ул. Кирова, д. 2); 3) «Штаб-квартира Екатеринбургского комитета РСДРП (б), где жил в 1906 г. Я.М. Свердлов, К.Т. Новгородцева, М.О. Авейде, Н.Н. Замятин и другие» (г. Екатеринбург, ул. Кирова, д. 31); 4) «Бани» (г. Екатеринбург, ул. Первомайская, д. 71)».

*Описание существующего состояния объекта*

В результате визуального обследования Объекта установлено, что техническое состояние здания согласно ГОСТ Р 55567-2013 (таблица В.1) оценивается как удовлетворительное.

Категория технического состояния здания – II.

Объект культурного наследия регионального значения «Деревянный дом с тремя башенками» (г. Екатеринбург, Кирова ул., 49)

*Сведения из Единого государственного реестра объектов культурного наследия (памятников истории и культуры) народов Российской Федерации*

Объект: Деревянный дом с тремя башенками

Номер в реестре: 661410747730005

Полный адрес: Свердловская область, г. Екатеринбург, ул. Кирова, д. 49

Категория историко-культурного значения: Регионального значения

Вид объекта: Памятник

Общая видовая принадлежность: Памятник градостроительства и архитектуры.

Дата создания: кон. XIX в.

Документы о постановке на охрану: Решение исполнительного комитета Свердловского областного Совета народных депутатов о взятии под государственную охрану памятников истории и культуры Свердловской области от 18.02.1991 №75

Фотографическое изображение отсутствует.

*Иные сведения о правовом статусе объекта культурного наследия:*

Предмет охраны не утвержден.

Границы территории утверждены Приказом Управления государственной охраны объектов культурного наследия Свердловской области № 14 от 10.01.2020 г. «Об утверждении границ территории объекта культурного наследия регионального значения «Деревянный дом с тремя башенками», расположенного по адресу: Свердловская область, г. Екатеринбург, ул. Кирова, д. 49, и режима использования данной территории.

Зоны охраны утверждены Приказом Управления государственной охраны объектов культурного наследия Свердловской области № 303 от 20.05.2024 г. «Об установлении зон охраны объекта культурного наследия регионального значения «Деревянный дом с тремя башенками», расположенного по адресу: Свердловская область, г. Екатеринбург, ул. Кирова, д. 49, и утверждении требований к градостроительным регламентам в границах данных зон».

*Описание существующего состояния объекта*

Объект утрачен.

Объект культурного наследия регионального значения «Здание общественное» (г. Екатеринбург, Кирова ул., 2)

*Сведения из Единого государственного реестра объектов культурного наследия (памятников истории и культуры) народов Российской Федерации*

Объект: Здание общественное

Номер в реестре: 661710943790005

Полный адрес: Свердловская область, г. Екатеринбург, ул. Кирова, д. 2

Категория историко-культурного значения: Регионального значения.

Вид объекта: Памятник

Общая видовая принадлежность: Памятник градостроительства и архитектуры.

Дата создания: рубеж XIX-XX вв.

Документы о постановке на охрану: Постановление Правительства Свердловской области о постановке на государственную охрану вновь выявленных памятников истории и культуры от 28.12.2001 № 859-ПП.

Предметом охраны объекта культурного наследия регионального значения «Здание общественное» является: 1) расположение объекта культурного наследия в квартале между улицами Долорес Ибаррури и Кирова; 2) объемно-планировочное решение в пределах исторических капитальных стен: прямоугольная конфигурация плана; габариты, включая всю высоту; количество этажей (два этажа с антресолю и подвал в северном объеме); 3) строительные материалы и конструкции: фундамент (бутовый); капитальные стены (кирпичные); цоколь (гранитный); 4) крыша: форма (многоскатная); тип кровли (гладкий металлический лист с фальцевым соединением); венчающие элементы (аттик на западном фасаде в виде двух парапетных тумб); исторические высотные отметки; 5) тип покрытий козырька, межэтажных карнизов, аттика в виде двух парапетных тумб и отливов окон (гладкий металлический лист); 6) все виды архитектурно-декоративного убранства фасадов в «кирпичном стиле» (расположение, размеры, пропорции, профили, форма, рисунок декора и материал (кирпич, гранит, штукатурка): западный фасад с симметричной трехчастной композицией на одиннадцать оконных осей, центральным ризалитом на одну оконную ось и боковыми частями по пять оконных осей: гладкая поверхность стен боковых частей западного фасада и центральной части ризалита; рустованная поверхность угловых частей центрального ризалита и угловых лопаток боковых частей западного фасада; плоские спаренные пилястры второго этажа на рустованных угловых частях центрального ризалита со стилизованными пьедесталами и капителями; аттик в виде двух угловых оштукатуренных и окрашенных тумб с профилированными карнизами и пьедесталами, трехчастными филенками на лицевой стороне и одночастными филенками на торцевых сторонах; венчающий штукатурный профилированный карниз; двухчастный фриз: верхняя часть – с поясом штукатурных профилированных кронштейнов с филенками между ними и нижняя часть – кирпичный ступенчатый; заглибление фасадной плоскости первого и второго этажа с оконными проемами; трехчастная подоконная ниша окна второго этажа центрального ризалита; межэтажный ступенчатый карниз; рамочные наличники прямоугольных окон первого и второго этажей с лучковым завершением; восточный фасад с симметричной трехчастной композицией на одиннадцать оконных осей, центральным ризалитом на одну оконную ось и боковыми частями по пять оконных осей: гладкая поверхность стен боковых частей восточного фасада и центральной части ризалита; рустованная поверхность угловых частей центрального ризалита и угловых лопаток боковых частей восточного фасада; плоские спаренные пилястры второго этажа на рустованных угловых частях центрального ризалита со стилизованными пьедесталами и капителями; венчающий штукатурный профилированный карниз; двухчастный фриз: верхняя часть – с поясом штукатурных профилированных кронштейнов с филенками между ними и нижняя часть – кирпичный ступенчатый; заглибление фасадной плоскости первого и второго этажа с оконными проемами; трехчастная подоконная ниша окна второго этажа центрального ризалита; межэтажный ступенчатый карниз; рамочные наличники прямоугольных окон первого и второго этажей с лучковым завершением; южный фасад с симметричной трехчастной композицией на пять оконных осей, центральным ризалитом на одну оконную ось и боковыми частями по две оконных оси: гладкая поверхность стен боковых частей южного фасада и центральной части второго этажа

ризалита; рустованная поверхность угловых частей второго этажа центрального ризалита и угловых лопаток боковых частей южного фасада; рустованная поверхность первого этажа центрального ризалита с имитацией замкового камня над оконным проемом; плоские спаренные пилястры второго этажа на рустованных угловых частях центрального ризалита со стилизованными пьедесталами и капителями; венчающий штукатурный профилированный карниз; двухчастный фриз: верхняя часть – с поясом штукатурных профилированных кронштейнов с филенками между ними и нижняя часть – кирпичный ступенчатый; заглибление фасадной плоскости второго этажа с оконным проемом; межэтажный ступенчатый карниз; рамочные наличники прямоугольных окон первого и второго этажей с лучковым завершением; северный фасад с ассиметричной двухчастной композицией на шесть оконных осей, левая часть – на две оконных оси, правая часть – на четыре оконных оси с раскреповкой между частями: гладкая поверхность стен; рустованная поверхность угловых лопаток; венчающий штукатурный профилированный карниз; двухчастный фриз: верхняя часть – с поясом штукатурных профилированных кронштейнов с филенками между ними и нижняя часть – кирпичный ступенчатый; заглибление фасадной плоскости первого и второго этажа с оконными проемами; межэтажный ступенчатый карниз; рамочные наличники прямоугольных окон первого и второго этажей с лучковым завершением; 7) вид отделки фасадов: лицевая кирпичная кладка стен; цоколь – из гранитных блоков с колотой лицевой поверхностью, плоским рустом и с замковыми камнями над наружными проемами подвала; 8) все виды кирпичных перемычек; 9) все разновидности фигурного и лекального кирпичей; 10) все виды исторических наружных дверных и оконных проемов и ниш (местоположение, размеры и форма (с прямым завершением; тип внутренних откосов «с рассветом»); 11) все виды декоративного убранства интерьеров (количество, расположение, размеры, пропорции, профили, форма и рисунок): профилированные потолочные и настенные тяги; падуги; кронштейны; 12) двускатный деревянный профилированный козырек на деревянных профилированных кронштейнах с металлическим окрытием над входной группой на центральном ризалите западного главного фасада (материал (дерево), размеры, пропорции, профили, форма, рисунок и цвет (темный); 13) входная группа на центральном ризалите западного главного фасада в виде выступающего деревянного тамбура (размеры, форма и материал (дерево); 14) крыльца западного и восточного фасадов (расположение); 15) трехмаршевая распашная историческая лестница: местоположение; габариты; форма; несущие конструкции (круглые в сечении металлические колонны с профилированными пьедесталами и капителями; металлические балки и косоуры); тесаные гранитные ступени с фигурным обрамлением края проступей; кованые металлические ограждения простого геометрического рисунка с креплением в виде металлических профилированных розеток к косоурам; деревянные профилированные перила.



Фото 2. Объект культурного наследия регионального значения «Здание общественное» (г. Екатеринбург, Кирова ул., 2) [Источник: <https://okn-mk.mkrf.ru/maps/show/id/5184883> Дата обращения 29.03.2026]

*Иные сведения о правовом статусе объекта культурного наследия:*

Границы территории утверждены Приказом Управления государственной охраны объектов культурного наследия Свердловской области № 71 от 16.03.2018 г. «Об утверждении границ территории объекта культурного наследия регионального значения «Здание общественное», расположенного по адресу: г. Екатеринбург, ул. Кирова, д. 2».

Зоны охраны утверждены Постановлением Правительства Свердловской области 10.08.2018 г. № 526-ПП «Об утверждении границ зон охраны объектов культурного наследия регионального значения, режимов использования земель и требований к градостроительным регламентам в границах данных зон: 1) «Особняк мещанина П.Ф. Блинова» (г. Екатеринбург, ул. Вайнера, д. 38); 2) «Здание общественное» (г. Екатеринбург, ул. Кирова, д. 2); 3) «Штаб-квартира Екатеринбургского комитета РСДРП (б), где жил в 1906 г. Я.М. Свердлов, К.Т. Новгородцева, М.О. Авейде, Н.Н. Замятин и другие» (г. Екатеринбург, ул. Кирова, д. 31); 4) «Бани» (г. Екатеринбург, ул. Первомайская, д. 71)».

*Описание существующего состояния объекта.*

В результате визуального обследования Объекта установлено, что техническое состояние здания согласно ГОСТ Р 55567-2013 (таблица В.1) оценивается как удовлетворительное.

Категория технического состояния здания – II.

Объект культурного наследия регионального значения «Деревянный жилой дом с иконостасной резьбой наличников» (г. Екатеринбург, ул. Долорес Ибаррури, д. 10-а)

*Сведения из Единого государственного реестра объектов культурного наследия (памятников истории и культуры) народов Российской Федерации*

Объект: Деревянный жилой дом с иконостасной резьбой наличников

Номер в реестре: 661410139750005

Полный адрес: Свердловская область, г. Екатеринбург, ул. Д.Ибаррури, 10-а

Категория историко-культурного значения: Регионального значения.

Вид объекта: Памятник

Общая видовая принадлежность: Памятник градостроительства и архитектуры

Дата создания: рубеж XIX-XX вв.

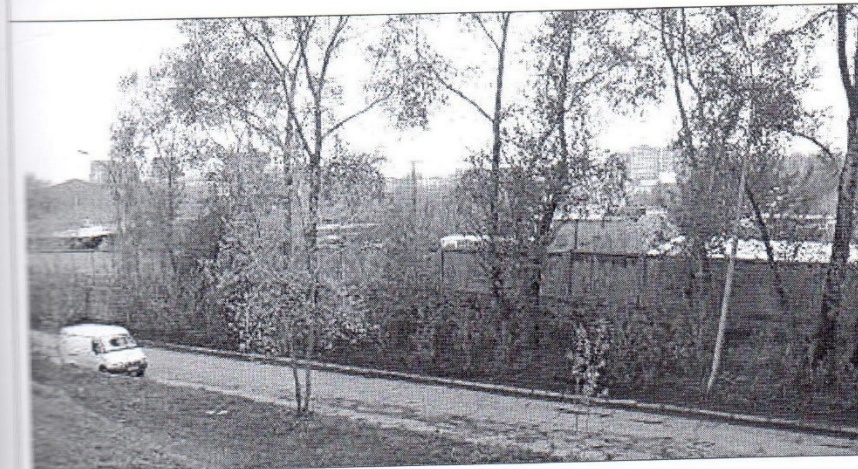
Документы о постановке на охрану: Решение Исполнительного комитета Свердловского областного Совета народных депутатов от 18.02.1991 № 75

**3. Деревянный жилой дом с иконостасной резьбой наличников.  
(Долорес Ибаррури ул., 10-а)**

Памятник представлял собой здание смешанной конструкции: цокольный этаж – кирпичный, первый этаж – деревянный. Было построено на рубеже XIX-XX вв., архитектор неизвестен.  
Взят под гос. охрану решением Свердловского облисполкома от 18.02.1991 г. №75 как памятник архитектуры местного значения.  
Снесен в 1992 г. в связи со строительством автомобильной развязки и гаражей.



**Фото 3-а.**  
Деревянный  
жилой дом с  
иконостасной  
резьбой  
наличников.



**Фото 3-б.**  
Участок ул.  
Долорес Ибаррури  
на пути к  
транспортной  
развязке.  
2006 г.

Фото 4. Объект культурного наследия регионального значения «Деревянный жилой дом с иконостасной резьбой наличников» (г. Екатеринбург, ул. Долорес Ибаррури, д. 10-а) [Источник: <https://okn-mk.mkrf.ru/maps/show/id/419243> . Дата обращения 29.03.2026]

*Иные сведения о правовом статусе объекта культурного наследия:*

Предмет охраны не утвержден.

Границы территории утверждены Приказом Управления государственной охраны объектов культурного наследия Свердловской области от 27.02.2020 № 138 «Об утверждении границ территории объекта культурного наследия регионального значения «Деревянный жилой дом с иконостасной резьбой наличников», расположенного по адресу: Свердловская область, г. Екатеринбург, ул. Д. Ибаррури, д. 10-а, и режима использования данной территории».

Защитная зона утверждена Приказом Управления государственной охраны объектов культурного наследия Свердловской области № 748 от 31.08.2020 г. «Об утверждении графического описания местоположения границ защитной зоны объекта культурного наследия регионального значения «Деревянный жилой дом с иконостасной резьбой наличников», расположенного по адресу: Свердловская область, г. Екатеринбург, ул. Д. Ибаррури, д. 10-а, с перечнем координат характерных точек этих границ в системе координат, установленной для ведения Единого государственного реестра недвижимости, и режима использования земель в границах данной защитной зоны».

*Описание существующего состояния объекта*

Объект утрачен.

Объект культурного наследия регионального значения «Дом, в котором в 1914-1916 гг. размещалась больничная касса ВИЗа, где секретарем работал И.М. Малышев» (г. Екатеринбург, ул. Синяева 40)

*Сведения из Единого государственного реестра объектов культурного наследия (памятников истории и культуры) народов Российской Федерации*

Объект: Дом, в котором в 1914-1916 гг. размещалась больничная касса ВИЗа, где секретарем работал И.М. Малышев

Номер в реестре: 661710751480005

Полный адрес: -

Категория историко-культурного значения: Регионального значения.

Вид объекта: Памятник

Общая видовая принадлежность: Памятник истории

Дата создания: 1914-1916 гг.

Документы о постановке на охрану: Решение исполнительного комитета Свердловского областного Совета народных депутатов о взятии под государственную охрану памятников истории и культуры Свердловской области от 18.02.1991 № 75

Фотографическое изображение отсутствует.

*Иные сведения о правовом статусе объекта культурного наследия:*

Предмет охраны не утвержден.

Границы территории утверждены Приказом Управления государственной охраны объектов культурного наследия Свердловской области № 75 от 29.01.2020 г. «Об утверждении границ территории объекта культурного наследия регионального значения «Дом, в котором в 1914-1916 гг. размещалась больничная касса ВИЗа, где секретарем работал И.М. Малышев», расположенного по адресу: Свердловская область, г. Екатеринбург, ул. Синяева, д. 40, и режима использования данной территории».

Зоны охраны утверждены Приказом Управления государственной охраны объектов культурного наследия Свердловской области № 213 от 08.04.2024 г. «Об установлении зон охраны объекта культурного наследия регионального значения «Дом, в котором в 1914–1916

гг. размещалась больничная касса ВИЗа, где секретарем работал И.М. Малышев», расположенного по адресу: Свердловская область, г. Екатеринбург, ул. Синяева, д. 40, и утверждении требований к градостроительным регламентам в границах данных зон».

*Описание существующего состояния объекта*

Объект утрачен.

Выявленный объект культурного наследия «Культурный слой поселка Верх-Исетского завода на правом берегу р. Исеть XIX-начала XX вв.», адрес (местонахождение): Свердловская область, г. Екатеринбург (объект археологического наследия).

Наименование объекта: «Культурный слой поселка Верх-Исетского завода на правом берегу р. Исеть XIX-начала XX вв.»

Адрес (местонахождение):

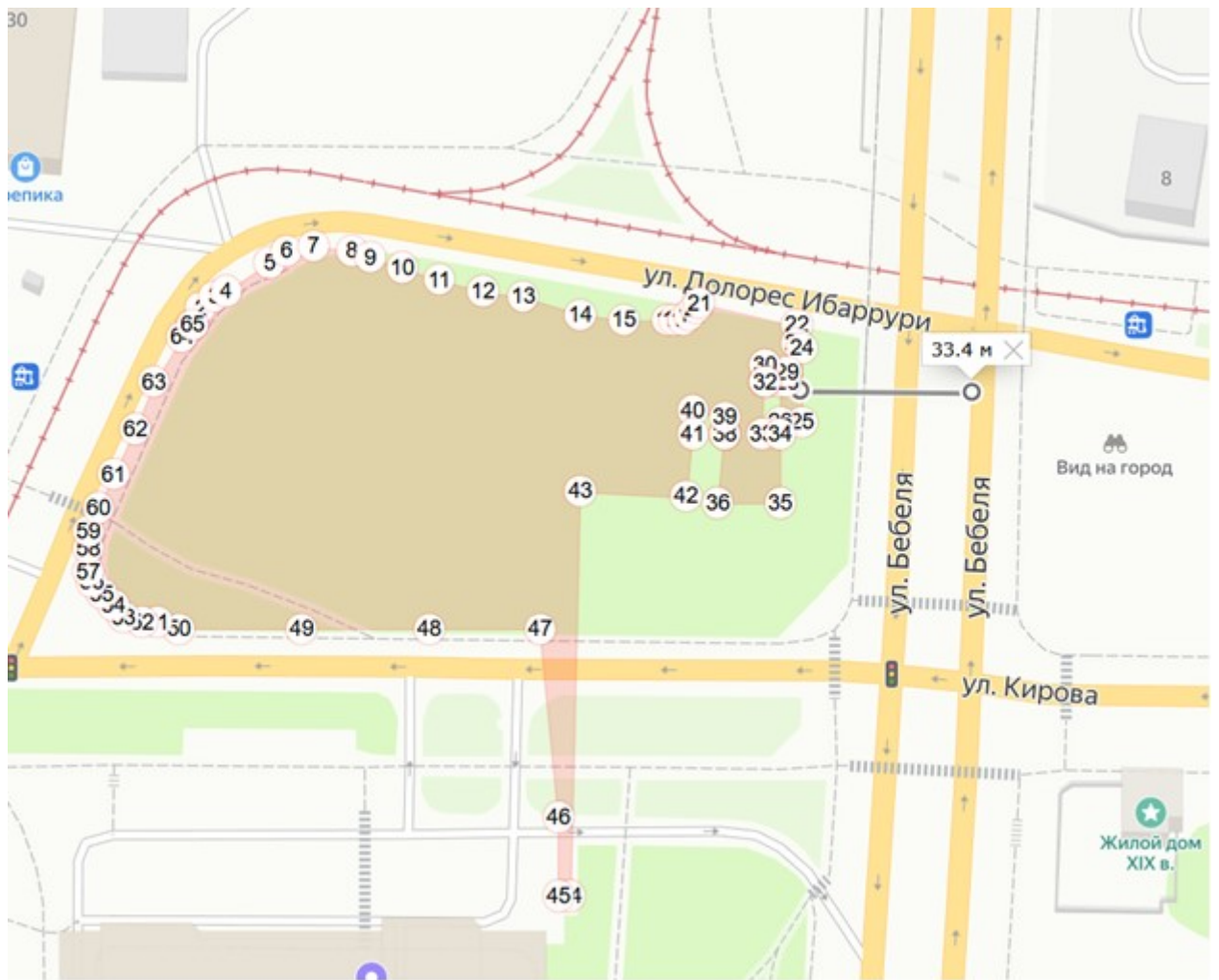
Свердловская область, г. Екатеринбург, в границах ул. Бебеля – ул. Долорес Ибаррури – ул. Кирова.

Объект включен в Перечень выявленных объектов культурного наследия Свердловской области Приказом Управления государственной охраны объектов культурного наследия Свердловской области № 550 от 24.10.2025 г. «О включении выявленного объекта культурного наследия «Культурный слой поселка Верх-Исетского завода на правом берегу р. Исеть XIX-начала XX вв.», расположенного по адресу (местонахождение): Свердловская область, г. Екатеринбург (объект археологического наследия), в перечень выявленных объектов культурного наследия Свердловской области, утверждении его границ территории и установлении режима использования данной территории».

Границы территории выявленного объекта археологического наследия утверждены Приказом Управления государственной охраны объектов культурного наследия Свердловской области № 550 от 24.10.2025 г.

Площадь территории Объекта – 9961,15 кв.м.

Предмет охраны не утвержден. Предполагаемый предмет охраны - культурный слой, археологические предметы.\



Загрузить xml-файлы (до 5 шт):

No files selected.

Исходная система координат:

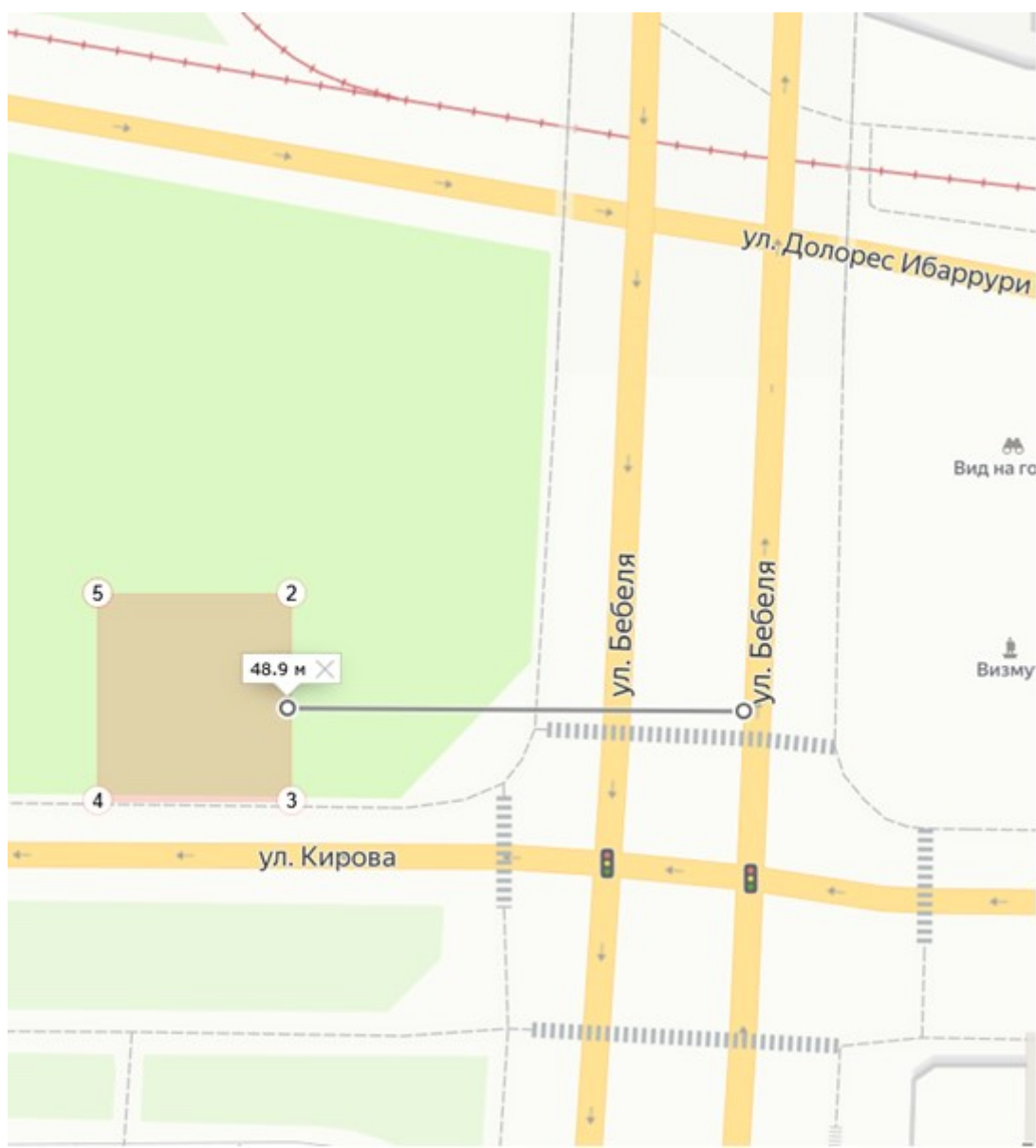
МСК-66 зона 1 Свердловская область [MB:6336601]

Общая площадь: 7 502.50 кв.м

Номер точки	Координаты из выписки		Дирекционный угол	Расстояние	Угол при точке	Примерные GPS-координаты	
	X	Y				Широта	Долгота
1	391263.00	1531218.00	33° 41'	3.61 м	146° 18'	56.84039	60.56011
2	391266.00	1531220.00	45° 00'	2.83 м	168° 41'	56.84042	60.56014
3	391268.00	1531222.00	56° 18'	3.61 м	168° 41'	56.84044	60.56018
4	391270.00	1531225.00	57° 59'	9.43 м	178° 18'	56.84045	60.56022
5	391275.00	1531233.00	56° 18'	3.61 м	181° 41'	56.84050	60.56036
6	391277.00	1531236.00	71° 33'	6.32 м	164° 44'	56.84052	60.56041
7	391279.00	1531242.00	98° 07'	7.07 м	153° 26'	56.84053	60.56050
8	391278.00	1531249.00	116° 33'	4.47 м	161° 33'	56.84052	60.56062
9	391276.00	1531253.00	108° 26'	6.32 м	188° 07'	56.84051	60.56068
10	391274.00	1531259.00	105° 56'	7.28 м	182° 29'	56.84049	60.56078
11	391272.00	1531266.00	102° 31'	9.22 м	183° 24'	56.84047	60.56090
12	391270.00	1531275.00	97° 07'	8.06 м	185° 24'	56.84045	60.56104
13	391269.00	1531283.00	105° 15'	11.4 м	171° 52'	56.84044	60.56117
14	391266.00	1531294.00	104° 02'	8.25 м	181° 13'	56.84041	60.56135
15	391264.00	1531302.00	90° 00'	9 м	194° 02'	56.84040	60.56149
16	391264.00	1531311.00	90° 00'	1 м	180° 00'	56.84040	60.56163
17	391264.00	1531312.00	63° 26'	2.24 м	206° 33'	56.84040	60.56165
18	391265.00	1531314.00	45° 00'	1.41 м	198° 26'	56.84040	60.56168
19	391266.00	1531315.00	45° 00'	1.41 м	180° 00'	56.84041	60.56170
20	391267.00	1531316.00	45° 00'	1.41 м	180° 00'	56.84042	60.56172
21	391268.00	1531317.00	101° 53'	19.42 м	123° 06'	56.84043	60.56173
22	391264.00	1531336.00	180° 00'	4 м	101° 53'	56.84039	60.56204
23	391260.00	1531336.00	135° 00'	1.41 м	225° 00'	56.84036	60.56204
24	391259.00	1531337.00	180° 00'	14 м	135° 00'	56.84035	60.56206
25	391245.00	1531337.00	270° 00'	4 м	90° 00'	56.84022	60.56206
26	391245.00	1531333.00	0° 0'	7 м	90° 00'	56.84022	60.56199
27	391252.00	1531333.00	90° 00'	1 м	90° 00'	56.84029	60.56199
28	391252.00	1531334.00	0° 0'	3 м	270° 00'	56.84029	60.56201
29	391255.00	1531334.00	284° 02'	4.12 м	255° 57'	56.84031	60.56201
30	391256.00	1531330.00	180° 00'	4 м	284° 02'	56.84032	60.56194

31	391252.00	1531330.00	0° 0'	0 м	360° 00'	56.84029	60.56194
32	391252.00	1531330.00	185° 42'	10.05 м	354° 17'	56.84029	60.56194
33	391242.00	1531329.00	90° 00'	4 м	275° 42'	56.84020	60.56193
34	391242.00	1531333.00	180° 00'	13 м	90° 00'	56.84020	60.56199
35	391229.00	1531333.00	270° 00'	12 м	90° 00'	56.84008	60.56199
36	391229.00	1531321.00	4° 23'	13.04 м	85° 36'	56.84008	60.56179
37	391242.00	1531322.00	0° 0'	0 м	184° 23'	56.84020	60.56181
38	391242.00	1531322.00	0° 0'	4 м	180° 00'	56.84020	60.56181
39	391246.00	1531322.00	279° 27'	6.08 м	260° 32'	56.84023	60.56181
40	391247.00	1531316.00	180° 00'	5 м	279° 27'	56.84024	60.56171
41	391242.00	1531316.00	184° 45'	12.04 м	175° 14'	56.84020	60.56171
42	391230.00	1531315.00	272° 43'	21.02 м	92° 02'	56.84009	60.56169
43	391231.00	1531294.00	180° 43'	79.01 м	272° 00'	56.84010	60.56135
44	391152.00	1531293.00	270° 00'	3 м	90° 43'	56.83939	60.56132
45	391152.00	1531290.00	0° 0'	16 м	90° 00'	56.83939	60.56128
46	391168.00	1531290.00	353° 39'	36.22 м	186° 20'	56.83953	60.56128
47	391204.00	1531286.00	270° 00'	21 м	263° 39'	56.83986	60.56122
48	391204.00	1531265.00	270° 00'	25 м	180° 00'	56.83986	60.56087
49	391204.00	1531240.00	270° 00'	24 м	180° 00'	56.83986	60.56046
50	391204.00	1531216.00	284° 02'	4.12 м	165° 57'	56.83986	60.56007
51	391205.00	1531212.00	270° 00'	3 м	194° 02'	56.83987	60.56000
52	391205.00	1531209.00	284° 02'	4.12 м	165° 57'	56.83987	60.55995
53	391206.00	1531205.00	315° 00'	2.83 м	149° 02'	56.83988	60.55989
54	391208.00	1531203.00	315° 00'	2.83 м	180° 00'	56.83990	60.55986
55	391210.00	1531201.00	326° 18'	3.61 м	168° 41'	56.83992	60.55982
56	391213.00	1531199.00	333° 26'	2.24 м	172° 52'	56.83994	60.55979
57	391215.00	1531198.00	0° 0'	4 м	153° 26'	56.83996	60.55978
58	391219.00	1531198.00	0° 0'	3 м	180° 00'	56.84000	60.55978
59	391222.00	1531198.00	21° 48'	5.39 м	158° 11'	56.84003	60.55978
60	391227.00	1531200.00	23° 11'	7.62 м	178° 36'	56.84007	60.55981
61	391234.00	1531203.00	23° 57'	9.85 м	179° 14'	56.84013	60.55986
62	391243.00	1531207.00	23° 57'	9.85 м	180° 00'	56.84021	60.55993
63	391252.00	1531211.00	29° 03'	10.3 м	174° 54'	56.84029	60.55999
64	391261.00	1531216.00	45° 00'	2.83 м	164° 03'	56.84037	60.56008
65	391263.00	1531218.00	0° 0'	0 м	225° 00'	56.84039	60.56011

Рисунок 1. Границы выявленного объекта культурного наследия «Культурный слой поселка Верх-Исетского завода на правом берегу р. Исеть XIX-начала XX вв.», расположенного по адресу (местонахождение): Свердловская область, г. Екатеринбург (объект археологического наследия). Участок 1



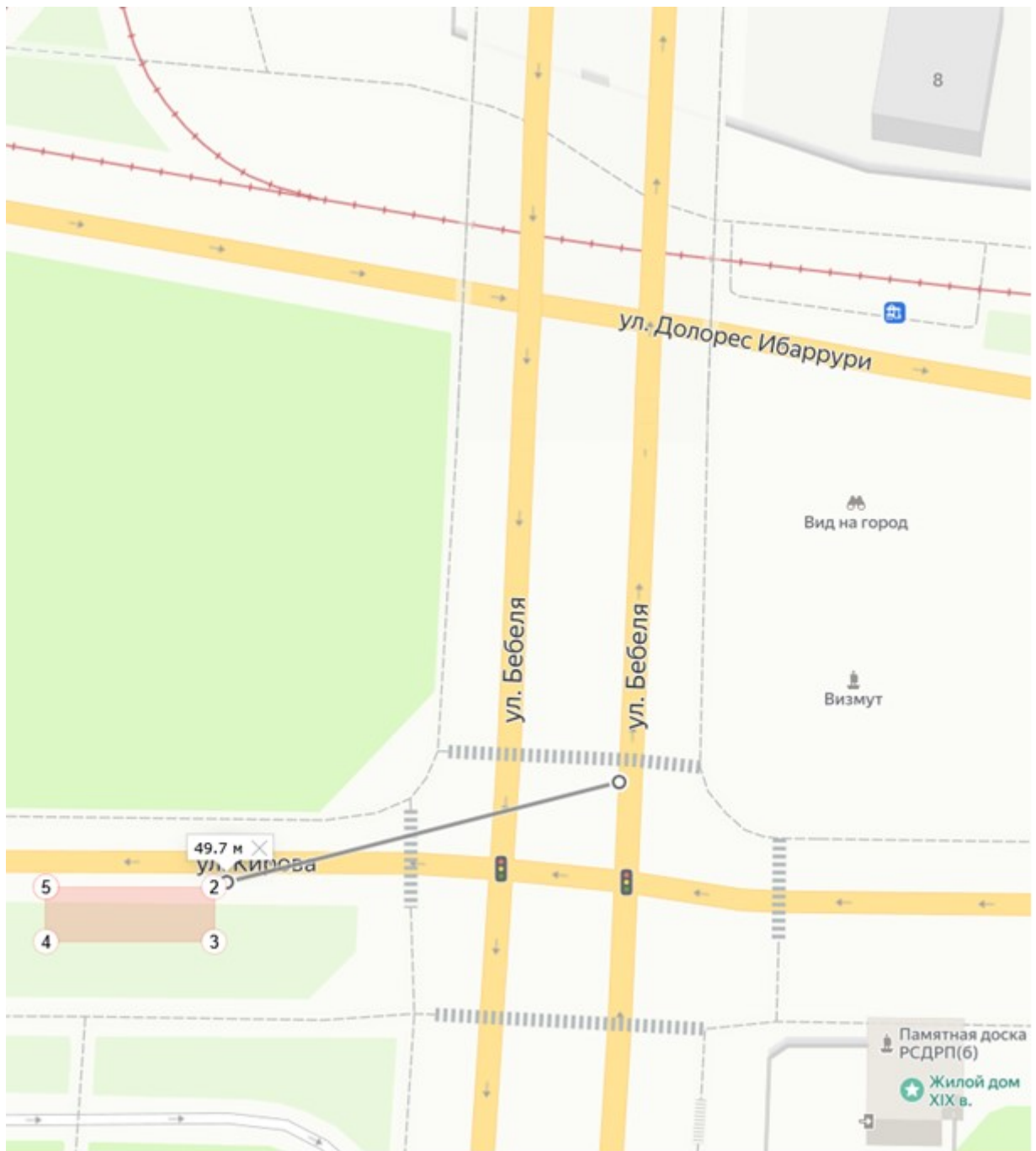
Загрузить xml-файлы (до 5 шт):  
 No files selected.

Исходная система координат:  
 МСК-66 зона 1 Свердловская область [МВ.6336601]

Общая площадь: 462.00 кв. м

Номер точки	Координаты из выписки		Дирекционный угол	Расстояние	Угол при точке	Примерные GPS-координаты	
	X	Y				Широта	Долгота
1	391224.00	1531300.00	90° 00'	21 м	90° 00'	56.84004	60.56145
2	391224.00	1531321.00	180° 00'	22 м	90° 00'	56.84004	60.56179
3	391202.00	1531321.00	270° 00'	21 м	90° 00'	56.83984	60.56179
4	391202.00	1531300.00	0° 0'	22 м	90° 00'	56.83984	60.56145
5	391224.00	1531300.00	0° 0'	0 м	180° 00'	56.84004	60.56145

Рисунок 2. Границы выявленного объекта культурного наследия «Культурный слой поселка Верх-Исетского завода на правом берегу р. Исеть XIX-начала XX вв.», расположенного по адресу (местонахождение): Свердловская область, г. Екатеринбург (объект археологического наследия). Участок 2



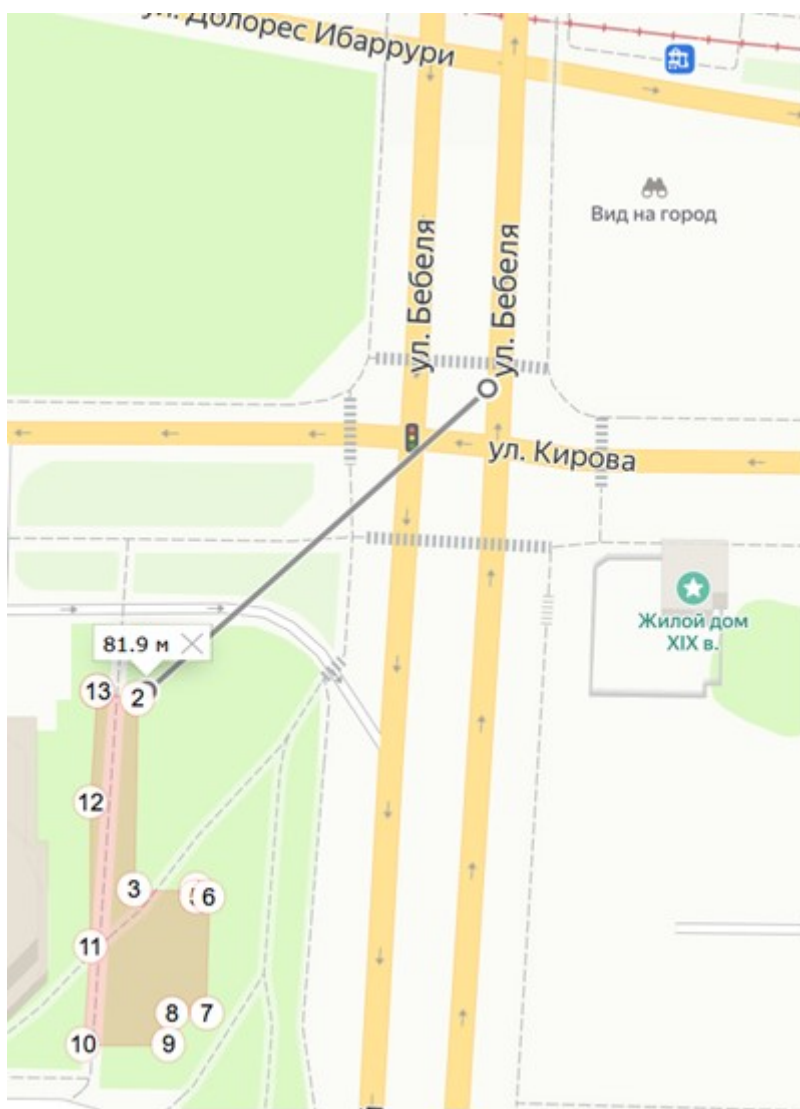
Загрузить xml-файлы (до 5 шт):		Исходная система координат:					
<input type="button" value="Browse..."/> No files selected.		МСК-66 зона 1 Свердловская область [МВ 6336601]					
Общая площадь: 126.00 кв. м							
Номер точки	Координаты из выписки		Дирекционный угол	Расстояние	Угол при точке	Примерные GPS-координаты	
	X	Y				Широта	Долгота
1	391193.00	1531299.00	90° 00'	21 м	90° 00'	56.83976	60.56143
2	391193.00	1531320.00	180° 00'	6 м	90° 00'	56.83976	60.56177
3	391187.00	1531320.00	270° 00'	21 м	90° 00'	56.83970	60.56177
4	391187.00	1531299.00	0° 0'	6 м	90° 00'	56.83970	60.56143
5	391193.00	1531299.00	0° 0'	0 м	180° 00'	56.83976	60.56143

Рисунок 3. Границы выявленного объекта культурного наследия «Культурный слой поселка Верх-Исетского завода на правом берегу р. Исеть XIX-начала XX вв.», расположенного по адресу (местонахождение): Свердловская область, г. Екатеринбург (объект археологического наследия). Участок 3



Загрузить xmi-файлы (до 5 шт):		Исходная система координат:					
Browse... No files selected.		МСК-66 зона 1 Свердловская область [MB:6336601]					
Общая площадь: 1 099.74 кв.м							
Номер точки	Координаты из выписки		Дирекционный угол	Расстояние	Угол при точке	Примерные GPS-координаты	
	X	Y				Широта	Долгота
1	391182.00	1531299.00	87° 16'	21.02 м	92° 43'	56.83966	60.56143
2	391183.00	1531320.00	180° 00'	6 м	87° 16'	56.83967	60.56177
3	391177.00	1531320.00	0° 0'	0 м	360° 00'	56.83961	60.56177
4	391177.00	1531320.00	176° 14'	12.03 м	3° 45'	56.83961	60.56177
5	391165.00	1531320.79	270° 00'	1.79 м	86° 14'	56.83951	60.56178
6	391165.00	1531319.00	180° 00'	7 м	270° 00'	56.83951	60.56175
7	391158.00	1531319.00	90° 00'	1 м	270° 00'	56.83944	60.56175
8	391158.00	1531320.00	180° 00'	15 м	90° 00'	56.83944	60.56177
9	391143.00	1531320.00	270° 00'	6 м	90° 00'	56.83931	60.56177
10	391143.00	1531314.00	180° 00'	2 м	270° 00'	56.83931	60.56167
11	391141.00	1531314.00	80° 32'	6.08 м	279° 27'	56.83929	60.56167
12	391142.00	1531320.00	182° 17'	25.02 м	78° 14'	56.83930	60.56177
13	391117.00	1531319.00	270° 00'	2 м	92° 17'	56.83907	60.56175
14	391117.00	1531317.00	180° 00'	2 м	270° 00'	56.83907	60.56171
15	391115.00	1531317.00	270° 00'	10 м	90° 00'	56.83906	60.56171
16	391115.00	1531307.00	0° 0'	36 м	90° 00'	56.83906	60.56155
17	391151.00	1531307.00	270° 00'	8 м	270° 00'	56.83938	60.56155
18	391151.00	1531299.00	0° 0'	21 м	90° 00'	56.83938	60.56142
19	391172.00	1531299.00	0° 0'	10 м	180° 00'	56.83957	60.56143
20	391182.00	1531299.00	0° 0'	0 м	180° 00'	56.83966	60.56143

Рисунок 4. Границы выявленного объекта культурного наследия «Культурный слой поселка Верх-Исетского завода на правом берегу р. Исеть XIX-начала XX вв.», расположенного по адресу (местонахождение): Свердловская область, г. Екатеринбург (объект археологического наследия). Участок 4



Загрузить xml-файлы (до 5 шт):  
 No files selected.

Исходная система координат:  
 МСК-66 зона 1 Свердловская область [МВ 6336601]

Общая площадь: 830.50 кв. м

Номер точки	Координаты из выписки		Дирекционный угол	Расстояние	Угол при точке	Примерные GPS-координаты	
	X	Y				Широта	Долгота
1	391150.00	1531299.00	98° 07'	7.07 м	81° 52'	56.83937	60.56142
2	391149.00	1531306.00	180° 00'	35 м	98° 07'	56.83936	60.56154
3	391114.00	1531306.00	90° 00'	11 м	270° 00'	56.83905	60.56153
4	391114.00	1531317.00	180° 00'	1 м	90° 00'	56.83905	60.56171
5	391113.00	1531317.00	90° 00'	2 м	270° 00'	56.83904	60.56171
6	391113.00	1531319.00	180° 00'	21 м	90° 00'	56.83904	60.56175
7	391092.00	1531319.00	270° 00'	6 м	90° 00'	56.83885	60.56174
8	391092.00	1531313.00	189° 27'	6.08 м	260° 32'	56.83885	60.56164
9	391086.00	1531312.00	270° 00'	15 м	99° 27'	56.83880	60.56163
10	391086.00	1531297.00	3° 10'	18.03 м	86° 49'	56.83880	60.56138
11	391104.00	1531298.00	0° 0'	26 м	183° 10'	56.83896	60.56140
12	391130.00	1531298.00	2° 51'	20.02 м	177° 08'	56.83919	60.56140
13	391150.00	1531299.00	0° 0'	0 м	182° 51'	56.83937	60.56142

Рисунок 5. Границы выявленного объекта культурного наследия «Культурный слой поселка Верх-Исетского завода на правом берегу р. Исеть XIX-начала XX вв.», расположенного по адресу (местонахождение): Свердловская область, г. Екатеринбург (объект археологического наследия). Участок 5

## 12. Анализ представленного на экспертизу Раздела.

В ходе разработки рассматриваемой Проектной документации авторами проведены историко-архивные изыскания, изучены имеющиеся картографические материалы, дано описание градостроительной ситуации, представлены сведения об объектах культурного наследия, расположенных на смежной с участком производства работ территории, дано описание основных проектных решений, дан анализ воздействия проектных решений на объекты культурного наследия, определены меры по обеспечению сохранности объектов культурного наследия.

Рассмотрение Экспертом рассматриваемой Проектной документации, разработанной ООО «РЕНЕССАНС» (ИНН 6685193672; КПП 668501001; ОГРН 1216600065340), осуществлялось с учетом оценки влияния планируемых в проекте строительства работ на состояние рассматриваемых объектов культурного наследия. Данная оценка осуществлялась исходя из принципа безусловного обеспечения физической сохранности объектов культурного наследия, предотвращения негативного воздействия на их состояние и сохранения особенностей, представляющих историко-культурную ценность.

В ходе составления Проектной документации с целью проведения дальнейшей оценки воздействия планируемых к проведению работ на объекты культурного наследия были рассмотрены основные проектные решения. В результате установлено следующее.

Состав работ, предусмотренных проектом

№ п/п	Наименование работ и затрат	Объем
1	Разборка существующего покрытия методом холодного фрезерования до 9 см	1850 м <sup>2</sup>
2	Разборка существующего покрытия методом холодного фрезерования до 7 см	3850 м <sup>2</sup>
3	Исправление продольного профиля проезжей части с добавлением нового материала	100 м <sup>2</sup>
4	Восстановление дорожной одежды в местах устранения пучинообразования	30 м <sup>2</sup>
5	Устройство выравнивающего слоя из SP16Т толщиной до 5 см, с предварительным розливом эмульсии ЭБДКС 0,75 л/м <sup>2</sup>	5700 м <sup>2</sup>
6	Устройство покрытия из SMA-16, с предварительным розливом эмульсии ЭБДКС 0,30 л/м <sup>2</sup> , h=0,05 м	5700 м <sup>2</sup>
7	Укладка битумно-полимерной ленты	947 м.п.
8	Устройство барьерного ограждения 11-ДО	60 м <sup>2</sup>
9	Устройство пешеходного ограждения ОМ-3	43,5 м.п.
10	Замена гранитного бортового камня из ГП 100.30.15 (в том числе правка)	476 м.п.
11	Выравнивание люков в уровень покрытия с заменой на новые	9 шт
12	Восстановление плит и горловин колодцев	3 шт

№ п/п	Наименование работ и затрат	Объем
13	Ремонт тротуаров SP8Л, с предварительным розливом эмульсии ЭБДКС 0,75 л/м <sup>2</sup> , h=0,05 м	473,4 м <sup>2</sup>
14	Восстановление тактильных полос	3,6 м <sup>2</sup>
15	Замена бортового камня из БР100.30.15	103 м.п.
16	Замена бортового камня из БР100.20.8	5 м.п.
17	Восстановление газонов	130 м <sup>2</sup>
18	Нанесение постоянной горизонтальной дорожной разметки	1551 м.п.
19	Замена гидроизоляции путепровода	812,9 м <sup>2</sup>
20	Замена тротуарных блоков на путепроводе	107 шт.
21	Замена барьерного ограждение на путепроводе	351 м.п.
22	Замена деформационных швов на путепроводе	62,5 м.п.
23	Ремонт системы водоотвода на путепроводе	44 м.п.

Авторами рассматриваемого Раздела проведена оценка прямого и косвенного воздействия на объект культурного наследия при проведении работ. В результате установлено следующее.

Работы, предполагаемые работы по ремонту автодороги – не противоречат статье 5.1 Федерального закона № 73-ФЗ «Об объектах культурного наследия (памятниках истории и культуры) народов Российской Федерации», так как не являются строительством объектов капитального строительства и не увеличивают объемно-пространственных характеристик, существующих на территории памятника или ансамбля объектов капитального строительства.

Под обеспечением сохранности объекта культурного наследия при проведении в непосредственной близости ремонтных работ следует понимать комплекс мероприятий, выполняемых на объектах культурного наследия, а также объектах, которые могут испытывать влияние от процесса производимых работ на физическую сохранность данных объектов культурного наследия.

#### *Территории объектов культурного наследия*

Участок производства работ по ремонту автомобильной дороги по по улице Бебеля от автомобильной дороги по улице Кирова до автомобильной дороги по улице Плавильщиков расположен вне границ территорий объектов культурного наследия регионального значения, на достаточном (35 и более метров) от границ территорий объектов культурного наследия регионального значения:

- «Штаб-квартира Екатеринбургского комитета РСДРП (б), где жили в 1906 г. Я.М. Свердлов, К.Т. Новгородцева, М.О. Авейде, Н.Н. Замятин и другие» (г. Екатеринбург, ул. Кирова, д. 31);

- «Деревянный дом с тремя башенками» (г. Екатеринбург, Кирова ул., 49);

- «Здание общественное» (г. Екатеринбург, Кирова ул., 2);

- «Деревянный жилой дом с иконостасной резьбой наличников» (г. Екатеринбург, ул. Долорес Ибаррури, д. 10-а);

- «Дом, в котором в 1914-1916 гг. размещалась больничная касса ВИЗа, где секретарем работал И.М. Малышев» (г. Екатеринбург, ул. Синяева 40).

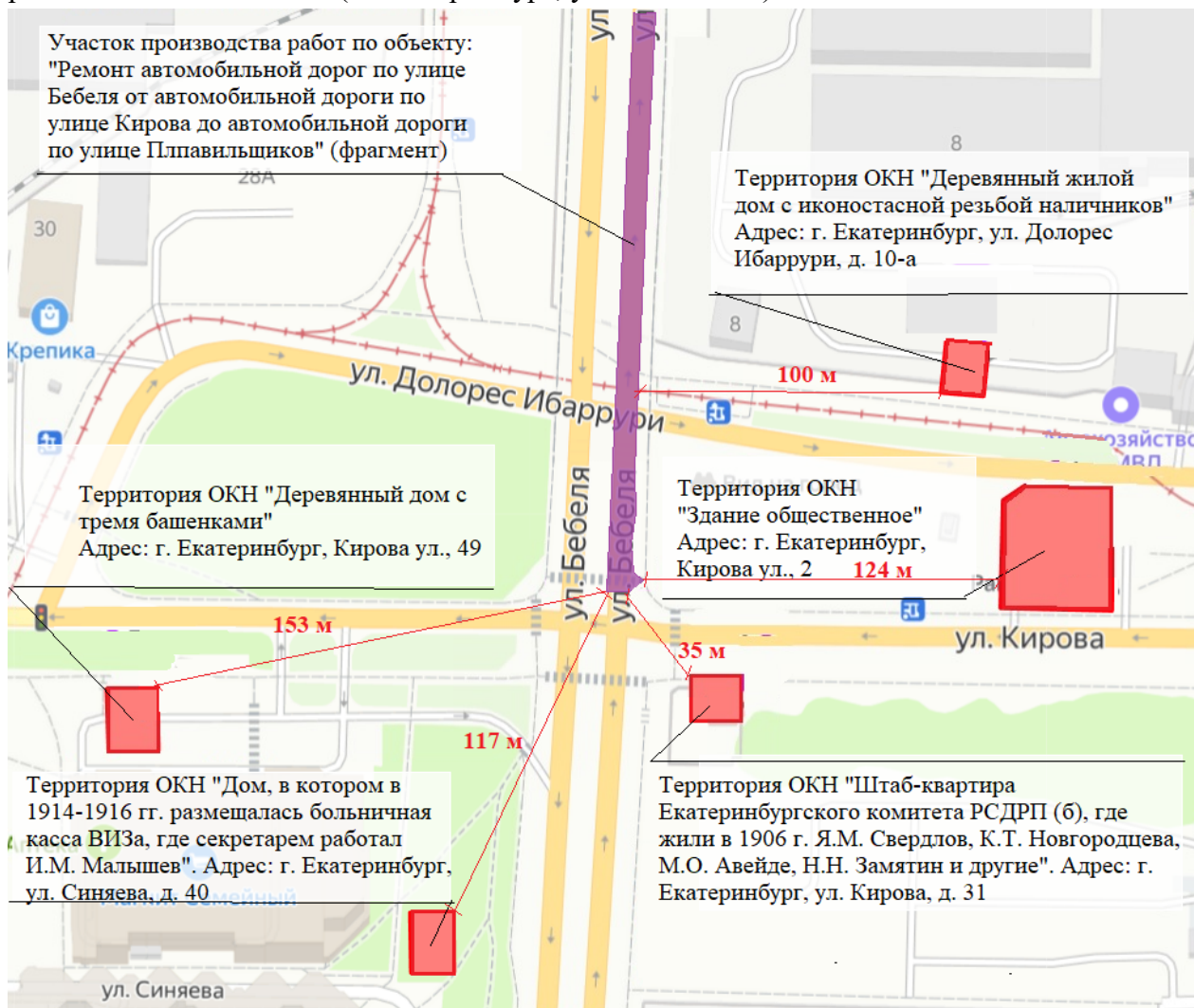


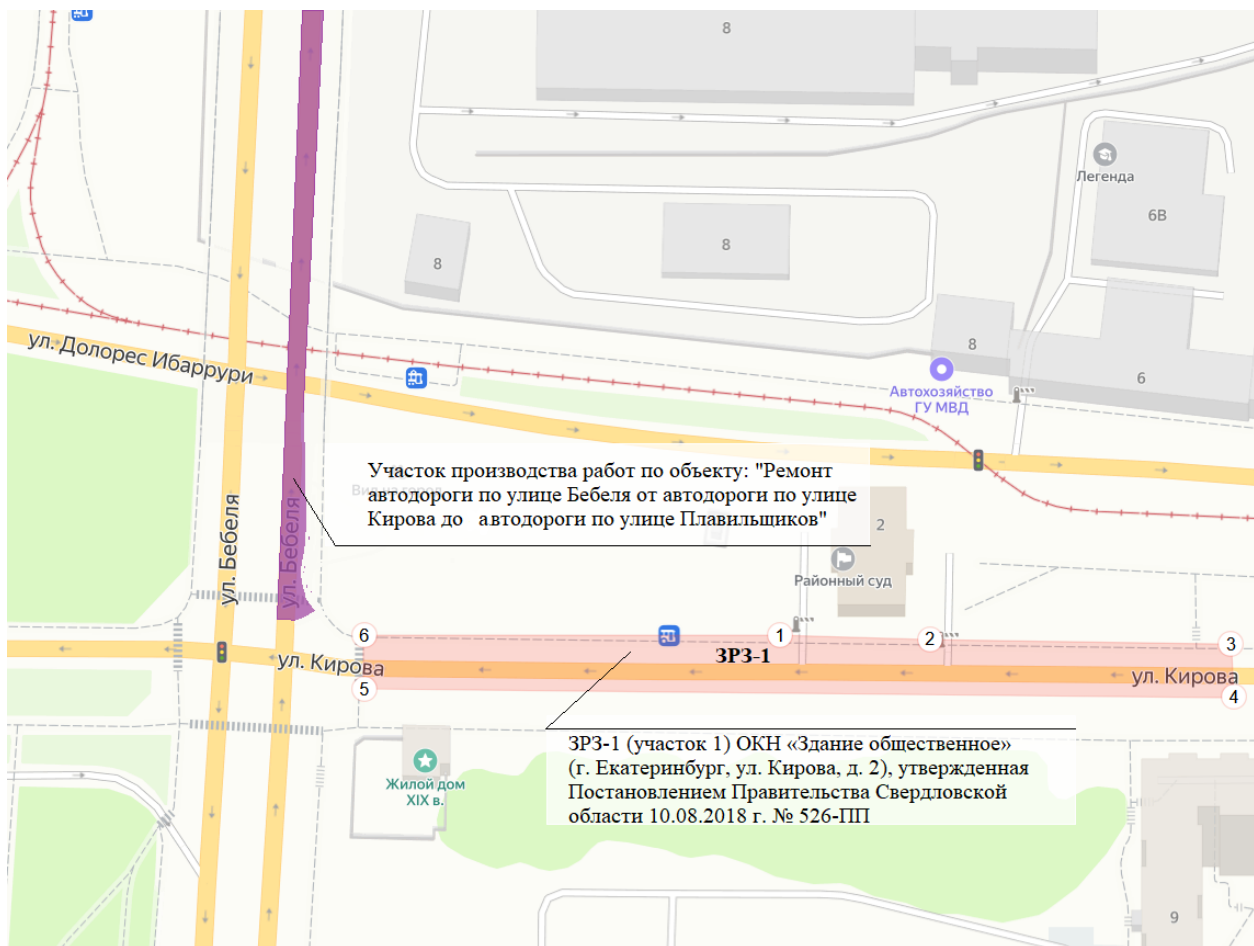
Рисунок 1. Расположение участка производства работ вне границ территорий ОКН регионального значения

В случае строгого выполнения рекомендаций, предлагаемых настоящим Разделом, работы по ремонту автодороги не затронут предмета охраны указанных выше объектов культурного наследия.

### *Зоны охраны и защитные зоны объектов культурного наследия*

При детальном рассмотрении участка производства работ установлено, что проектные работы планируются:

- вне границ зоны регулирования застройки и хозяйственной деятельности ЗРЗ-1 (участок 1) объекта культурного наследия «Здание общественное» (г. Екатеринбург, ул. Кирова, д. 2), утвержденной Постановлением Правительства Свердловской области от 10.08.2018 г. № 526-ПП.
- вне границ зоны регулирования застройки и хозяйственной деятельности ЗРЗ-1 (участок 2) объекта культурного наследия «Здание общественное» (г. Екатеринбург, ул. Кирова, д. 2), утвержденной Постановлением Правительства Свердловской области от 10.08.2018 г. № 526-ПП.
- вне границ зоны регулирования застройки и хозяйственной деятельности ЗРЗ объекта культурного наследия «Деревянный дом с тремя башенками» (г. Екатеринбург, Кирова ул., 49), утвержденной Приказом Управления государственной охраны объектов культурного наследия Свердловской области № 303 от 20.05.2024 г.
- вне границ защитной зоны объекта культурного наследия «Деревянный жилой дом с иконостасной резьбой наличников» (г. Екатеринбург, ул. Д. Ибаррури, д. 10-а), утвержденной Приказом Управления государственной охраны объектов культурного наследия Свердловской области № 748 от 31.08.2020 г.
- вне границ зоны регулирования застройки и хозяйственной деятельности ЗРЗ объекта культурного наследия «Дом, в котором в 1914-1916 гг. размещалась больничная касса ВИЗа, где секретарем работал И.М. Малышев» (г. Екатеринбург, ул. Синяева 40), утвержденной Приказом Управления государственной охраны объектов культурного наследия Свердловской области № 213 от 08.04.2024 г.



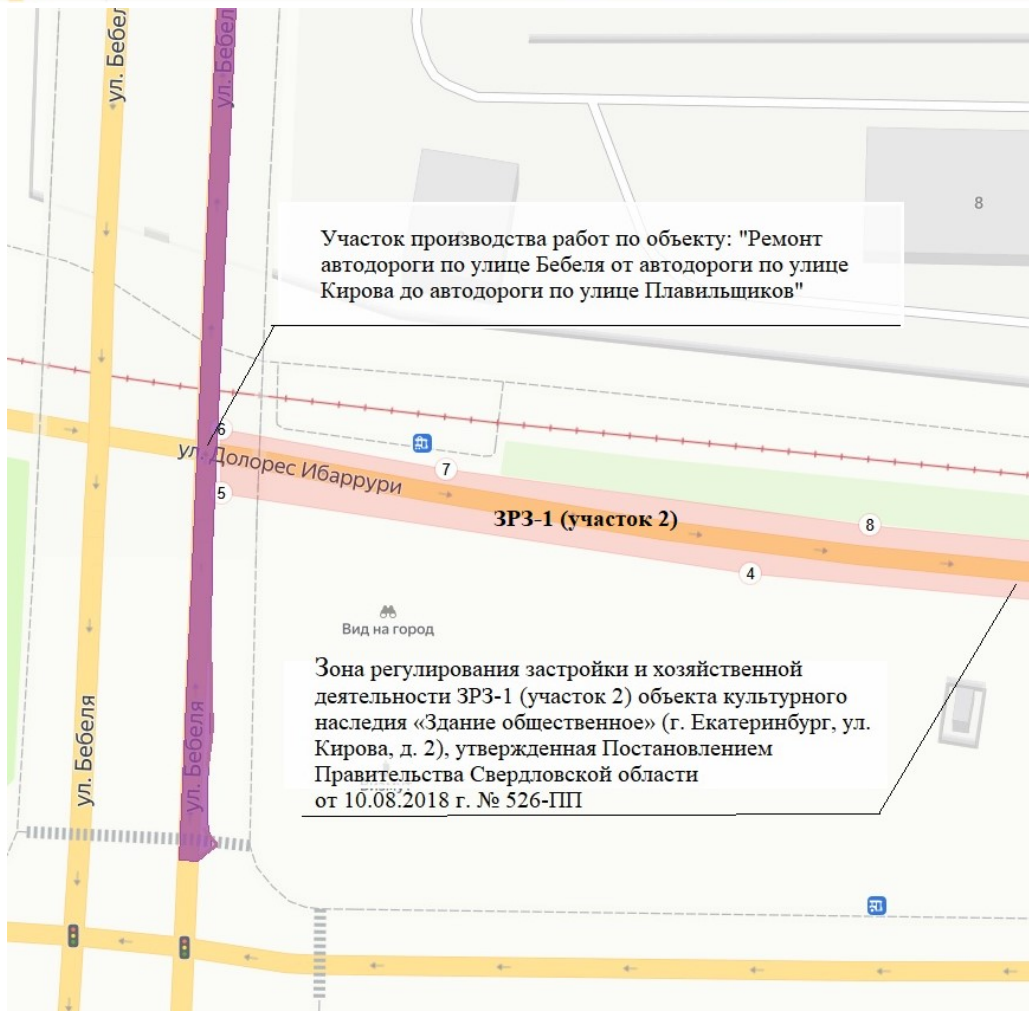
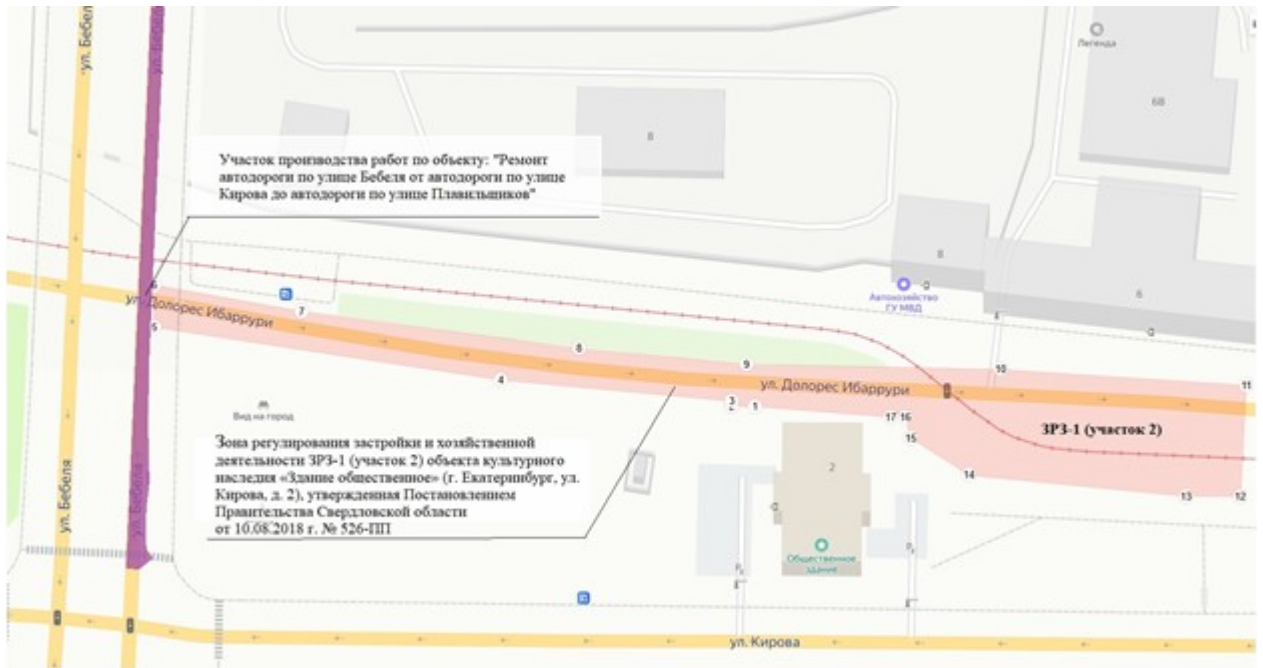
Загрузить xml-файлы (до 5 шт):  
 No files selected.

Исходная система координат:  
 МСК-66 зона 1 Свердловская область [MB:6336601]

Общая площадь: 2 937.00 кв. м

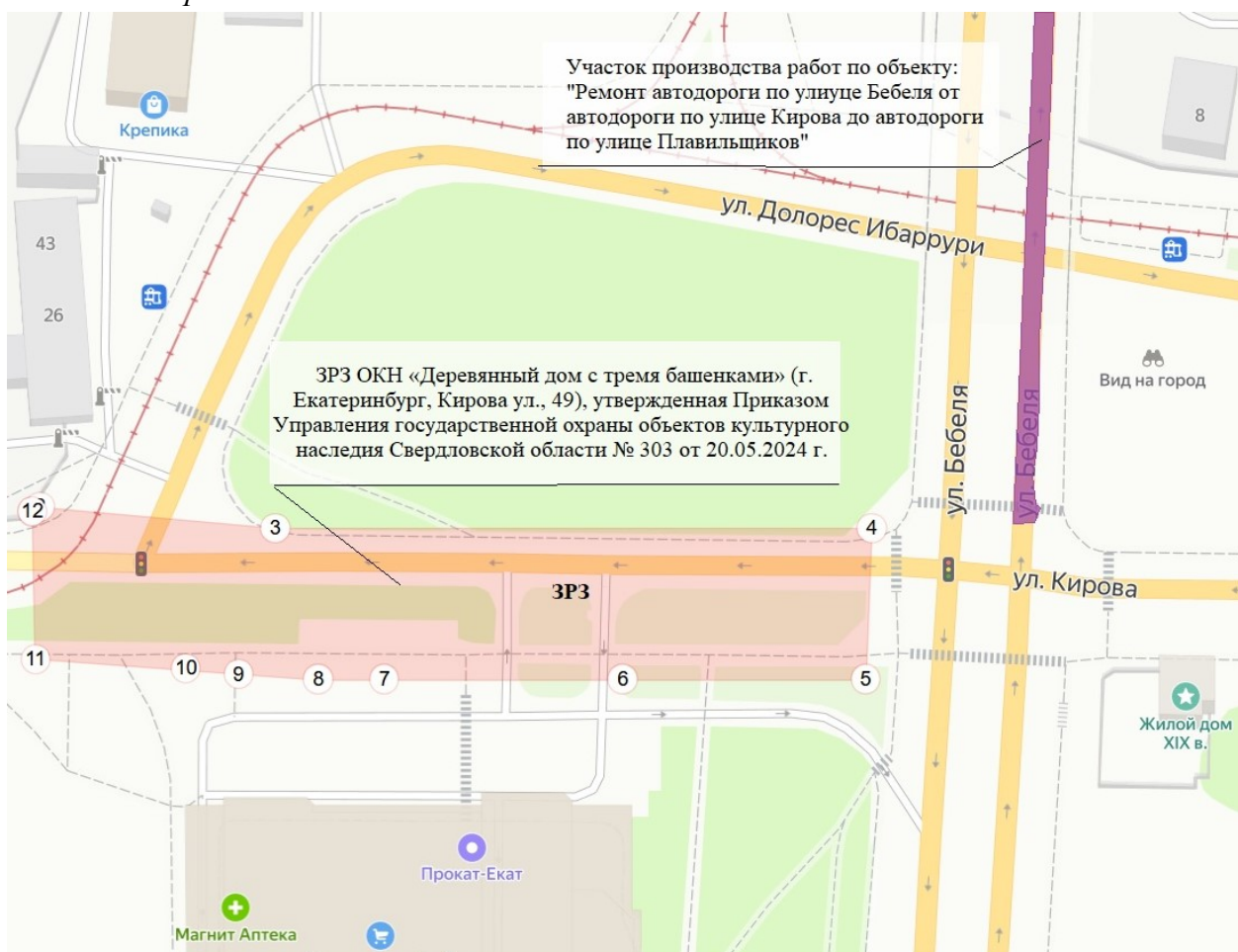
Номер точки	Координаты из выписки		Дирекционный угол	Расстояние	Угол при точке	Примерные GPS-координаты	
	X	Y				Широта	Долгота
1	391201.00	1531494.00	91° 32'	37.01 м	178° 27'	56.83982	60.56462
2	391200.00	1531531.00	90° 00'	75 м	181° 32'	56.83981	60.56523
3	391200.00	1531606.00	175° 36'	13.04 м	94° 23'	56.83980	60.56646
4	391187.00	1531607.00	270° 00'	217 м	85° 36'	56.83968	60.56647
5	391187.00	1531390.00	0° 0'	14 м	90° 00'	56.83970	60.56292
6	391201.00	1531390.00	90° 00'	104 м	90° 00'	56.83982	60.56292

Рисунок 2. Расположение участка производства работ вне границ зоны регулирования застройки и хозяйственной деятельности ЗРЗ-1 (участок 1) объекта культурного наследия «Здание общественное» (г. Екатеринбург, ул. Кирова, д. 2), утвержденной Постановлением Правительства Свердловской области от 10.08.2018 г. № 526-ПП



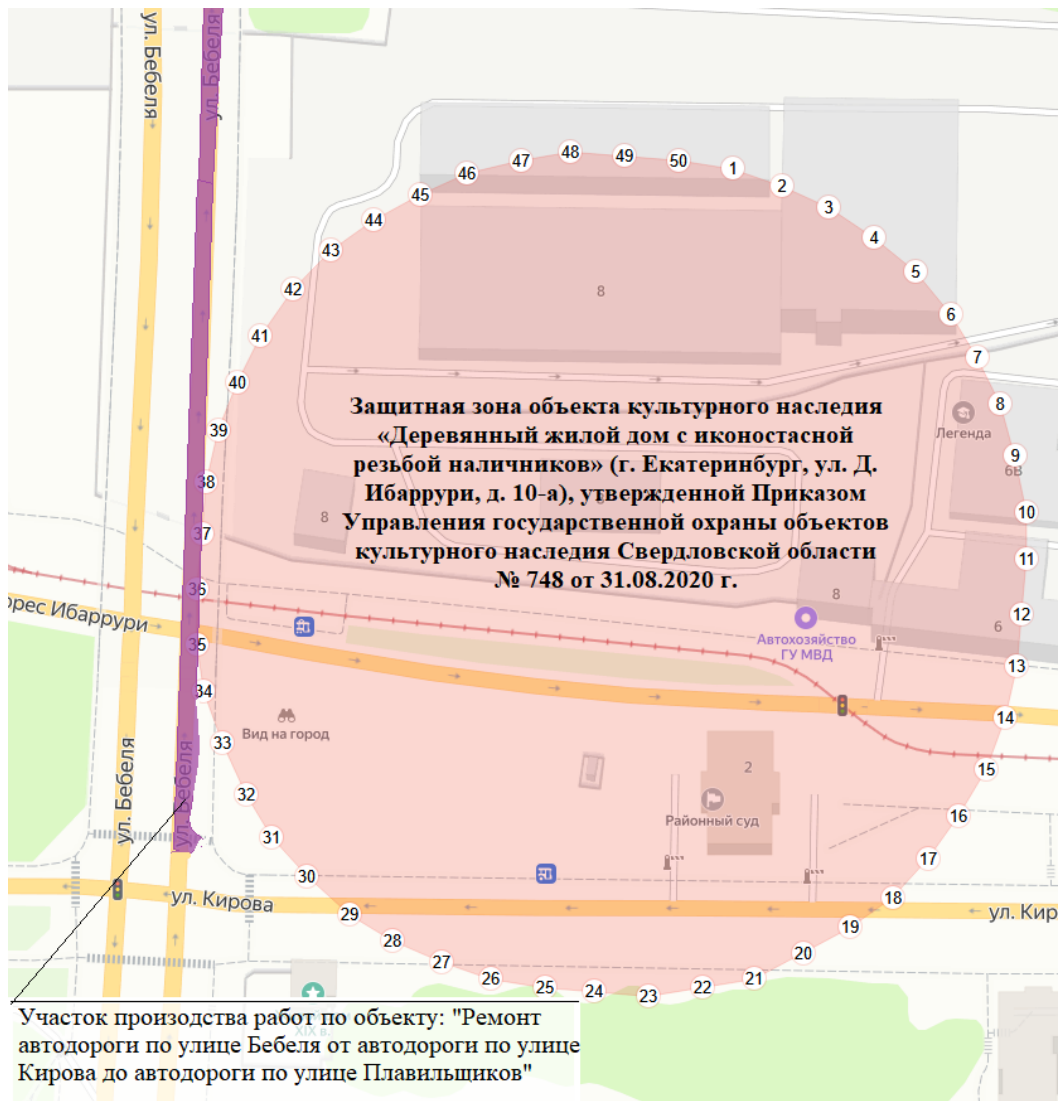
Номер точки	Координаты из выписки		Дирекционный угол	Расстояние	Угол при точке	Примерные GPS-координаты	
	X	Y				Широта	Долгота
1	391241.00	1531502.00	270° 00'	5 м	181° 58'	56.84018	60.56476
2	391241.00	1531497.00	0° 0'	2 м	90° 00'	56.84018	60.56468
3	391243.00	1531497.00	274° 40'	49.16 м	265° 19'	56.84019	60.56468
4	391247.00	1531448.00	277° 48'	73.68 м	176° 52'	56.84023	60.56388
5	391257.00	1531375.00	0° 0'	9 м	97° 48'	56.84033	60.56268
6	391266.00	1531375.00	99° 09'	31.4 м	80° 50'	56.84041	60.56268
7	391261.00	1531406.00	97° 43'	59.54 м	181° 26'	56.84036	60.56319
8	391253.00	1531465.00	94° 53'	35.13 м	182° 49'	56.84029	60.56415
9	391250.00	1531500.00	90° 00'	54 м	184° 53'	56.84026	60.56473
10	391250.00	1531554.00	93° 18'	52.09 м	176° 41'	56.84025	60.56561
11	391247.00	1531606.00	182° 23'	24.02 м	90° 54'	56.84022	60.56646
12	391223.00	1531605.00	270° 00'	12 м	92° 23'	56.84001	60.56644
13	391223.00	1531593.00	274° 58'	46.17 м	175° 01'	56.84001	60.56625
14	391227.00	1531547.00	303° 41'	14.42 м	151° 16'	56.84005	60.56550
15	391235.00	1531535.00	348° 41'	5.1 м	135° 00'	56.84012	60.56530
16	391240.00	1531534.00	270° 00'	3 м	258° 41'	56.84016	60.56528
17	391240.00	1531531.00	271° 58'	29.02 м	178° 01'	56.84016	60.56523

**Рисунок 3.** Расположение участка производства работ вне границ зоны регулирования застройки и хозяйственной деятельности ЗРЗ-1 (участок 2) объекта культурного наследия «Здание общественное» (г. Екатеринбург, ул. Кирова, д. 2), утвержденной Постановлением Правительства Свердловской области от 10.08.2018 г. № 526-ПП



Загрузить xml-файлы (до 5 шт):		Исходная система координат:					
Browse... No files selected.		МСК-66 зона 1 Свердловская область [МВ:6336601]					
Общая площадь: 5 772.00 кв.м							
Номер точки	Координаты из выписки		Дирекционный угол	Расстояние	Угол при точке	Примерные GPS-координаты	
	X	Y				Широта	Долгота
1	391207.00	1531160.00	63° 26'	2.24 м	116° 33'	56.83989	60.55915
2	391208.00	1531162.00	94° 34'	50.16 м	148° 51'	56.83990	60.55918
3	391204.00	1531212.00	89° 32'	127 м	185° 01'	56.83986	60.56000
4	391205.00	1531339.00	181° 44'	33.02 м	87° 48'	56.83986	60.56208
5	391172.00	1531338.00	270° 00'	52 м	91° 44'	56.83957	60.56206
6	391172.00	1531286.00	270° 00'	51 м	180° 00'	56.83957	60.56121
7	391172.00	1531235.00	270° 00'	14 м	180° 00'	56.83957	60.56038
8	391172.00	1531221.00	270° 00'	17 м	180° 00'	56.83957	60.56015
9	391172.00	1531204.00	280° 18'	11.18 м	169° 41'	56.83958	60.55987
10	391174.00	1531193.00	271° 47'	32.02 м	188° 30'	56.83959	60.55969
11	391175.00	1531161.00	358° 12'	32.02 м	93° 34'	56.83961	60.55916
12	391207.00	1531160.00	0° 0'	0 м	178° 12'	56.83989	60.55915

**Рисунок 4.** Расположение участка производства работ вне границ зоны регулирования застройки и хозяйственной деятельности ЗРЗ объекта культурного наследия «Деревянный дом с тремя башенками» (г. Екатеринбург, Кирова ул., 49), утвержденной Приказом Управления государственной охраны объектов культурного наследия Свердловской области № 303 от 20.05.2024 г.



Загрузить xml-файлы (до 5 шт):  
 No files selected.

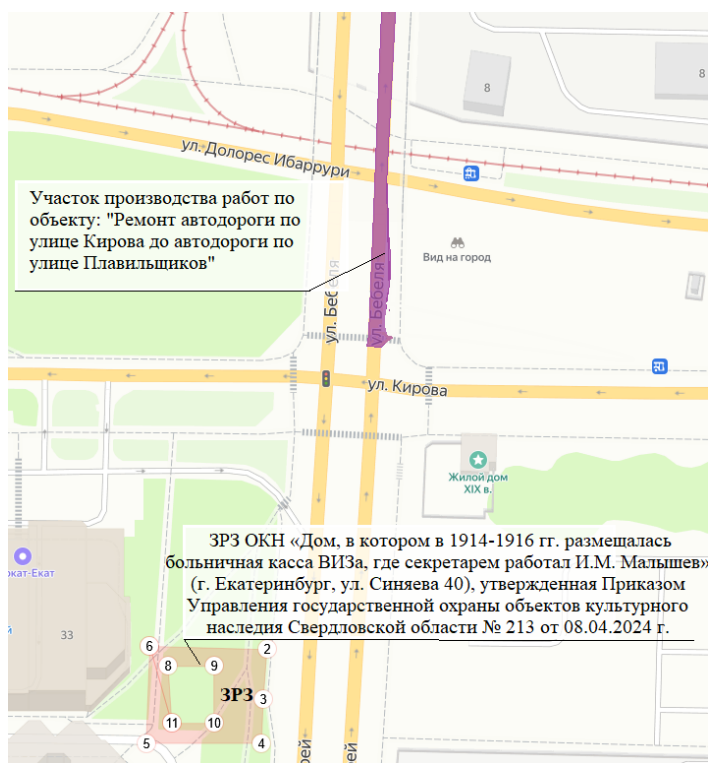
Исходная система координат:  
 МСК-66 зона 1 Свердловская область [МВ:6336601]

Общая площадь: 37 828.50 кв.м

Номер точки	Координаты из выписки		Дирекционный угол	Расстояние	Угол при точке	Примерные GPS-координаты	
	X	Y				Широта	Долгота
1	391384.00	1531513.00	107° 06'	13.6 м	171° 01'	56.84146	60.56496
2	391380.00	1531526.00	116° 33'	13.42 м	170° 32'	56.84142	60.56517
3	391374.00	1531538.00	120° 15'	13.89 м	176° 18'	56.84137	60.56537
4	391367.00	1531550.00	129° 17'	14.21 м	170° 58'	56.84130	60.56556
5	391358.00	1531561.00	140° 42'	14.21 м	168° 34'	56.84122	60.56574
6	391347.00	1531570.00	147° 31'	13.04 м	173° 10'	56.84112	60.56589
7	391336.00	1531577.00	155° 13'	14.32 м	172° 18'	56.84102	60.56600
8	391323.00	1531583.00	162° 53'	13.6 м	172° 19'	56.84091	60.56610
9	391310.00	1531587.00	167° 54'	14.32 м	174° 59'	56.84079	60.56616
10	391296.00	1531590.00	180° 00'	13 м	167° 54'	56.84066	60.56621
11	391283.00	1531590.00	184° 05'	14.04 м	175° 54'	56.84055	60.56621
12	391269.00	1531589.00	184° 05'	14.04 м	180° 00'	56.84042	60.56619
13	391255.00	1531588.00	192° 59'	13.34 м	171° 05'	56.84030	60.56617
14	391242.00	1531585.00	201° 02'	13.93 м	171° 57'	56.84018	60.56612
15	391229.00	1531580.00	208° 18'	14.76 м	172° 44'	56.84006	60.56604
16	391216.00	1531573.00	216° 01'	13.6 м	172° 16'	56.83995	60.56592
17	391205.00	1531565.00	221° 59'	13.45 м	174° 02'	56.83985	60.56579
18	391195.00	1531556.00	233° 58'	13.6 м	168° 00'	56.83976	60.56564
19	391187.00	1531545.00	239° 44'	13.89 м	174° 13'	56.83969	60.56546
20	391180.00	1531533.00	245° 13'	14.32 м	174° 31'	56.83963	60.56526

21	391174.00	1531520.00	257° 00'	13.34 м	168° 13'	56.83957	60.56505
22	391171.00	1531507.00	261° 52'	14.14 м	175° 08'	56.83955	60.56483
23	391169.00	1531493.00	274° 05'	14.04 м	167° 47'	56.83953	60.56460
24	391170.00	1531479.00	274° 23'	13.04 м	179° 41'	56.83954	60.56437
25	391171.00	1531466.00	278° 07'	14.14 м	176° 16'	56.83955	60.56416
26	391173.00	1531452.00	287° 06'	13.6 м	171° 01'	56.83957	60.56393
27	391177.00	1531439.00	294° 46'	14.32 м	172° 19'	56.83961	60.56372
28	391183.00	1531426.00	302° 28'	13.04 м	172° 18'	56.83966	60.56351
29	391190.00	1531415.00	309° 17'	14.21 м	173° 10'	56.83972	60.56333
30	391199.00	1531404.00	320° 42'	14.21 м	168° 34'	56.83981	60.56315
31	391210.00	1531395.00	327° 31'	13.04 м	173° 10'	56.83990	60.56300
32	391221.00	1531388.00	335° 13'	14.32 м	172° 18'	56.84000	60.56289
33	391234.00	1531382.00	338° 57'	13.93 м	176° 15'	56.84012	60.56279
34	391247.00	1531377.00	351° 15'	13.15 м	167° 42'	56.84024	60.56271
35	391260.00	1531375.00	0° 0'	14 м	171° 15'	56.84035	60.56268
36	391274.00	1531375.00	4° 05'	14.04 м	175° 54'	56.84048	60.56268
37	391288.00	1531376.00	4° 05'	14.04 м	180° 00'	56.84061	60.56270
38	391302.00	1531377.00	12° 59'	13.34 м	171° 05'	56.84073	60.56272
39	391315.00	1531380.00	21° 02'	13.93 м	171° 57'	56.84085	60.56277
40	391328.00	1531385.00	26° 33'	13.42 м	174° 28'	56.84096	60.56285
41	391340.00	1531391.00	33° 41'	14.42 м	172° 52'	56.84107	60.56295
42	391352.00	1531399.00	45° 00'	14.14 м	168° 41'	56.84118	60.56309
43	391362.00	1531409.00	53° 58'	13.6 м	171° 01'	56.84127	60.56325
44	391370.00	1531420.00	59° 44'	13.89 м	174° 13'	56.84134	60.56343
45	391377.00	1531432.00	67° 22'	13 м	172° 21'	56.84140	60.56363
46	391382.00	1531444.00	74° 03'	14.56 м	173° 19'	56.84145	60.56383
47	391386.00	1531458.00	81° 15'	13.15 м	172° 48'	56.84148	60.56406
48	391388.00	1531471.00	94° 05'	14.04 м	167° 10'	56.84150	60.56427
49	391387.00	1531485.00	94° 05'	14.04 м	180° 00'	56.84149	60.56450
50	391386.00	1531499.00	98° 07'	14.14 м	175° 57'	56.84148	60.56473

Рисунок 5. Расположение участка производства работ вне границ защитной зоны объекта культурного наследия «Деревянный жилой дом с иконостасной резьбой наличников» (г. Екатеринбург, ул. Д. Ибаррури, д. 10-а), утвержденной Приказом Управления государственной охраны объектов культурного наследия Свердловской области № 748 от 31.08.2020 г.



Загрузить xml-файлы (до 5 шт):		Исходная система координат:					
Browse... No files selected.		МСК-66 зона 1 Свердловская область [MB:6336601]					
Общая площадь: 1 489.50 кв. м							
Номер точки	Координаты из выписки		Дирекционный угол	Расстояние	Угол при точке	Примерные GPS-координаты	
	X	Y				Широта	Долгота
1	391106.00	1531297.00	91° 28'	39.01 м	72° 53'	56.83898	60.56138
2	391105.00	1531336.00	183° 34'	16.03 м	87° 53'	56.83897	60.56202
3	391089.00	1531335.00	183° 48'	15.03 м	179° 45'	56.83882	60.56200
4	391074.00	1531334.00	270° 00'	38 м	93° 48'	56.83869	60.56199
5	391074.00	1531296.00	1° 47'	32.02 м	88° 12'	56.83869	60.56136
6	391106.00	1531297.00	164° 21'	25.96 м	17° 25'	56.83898	60.56138
7	391081.00	1531304.00	356° 59'	19.03 м	347° 22'	56.83875	60.56150
8	391100.00	1531303.00	90° 00'	15 м	86° 59'	56.83892	60.56148
9	391100.00	1531318.00	180° 00'	19 м	90° 00'	56.83892	60.56173
10	391081.00	1531318.00	270° 00'	14 м	90° 00'	56.83875	60.56173
11	391081.00	1531304.00	344° 21'	25.96 м	105° 38'	56.83875	60.56150

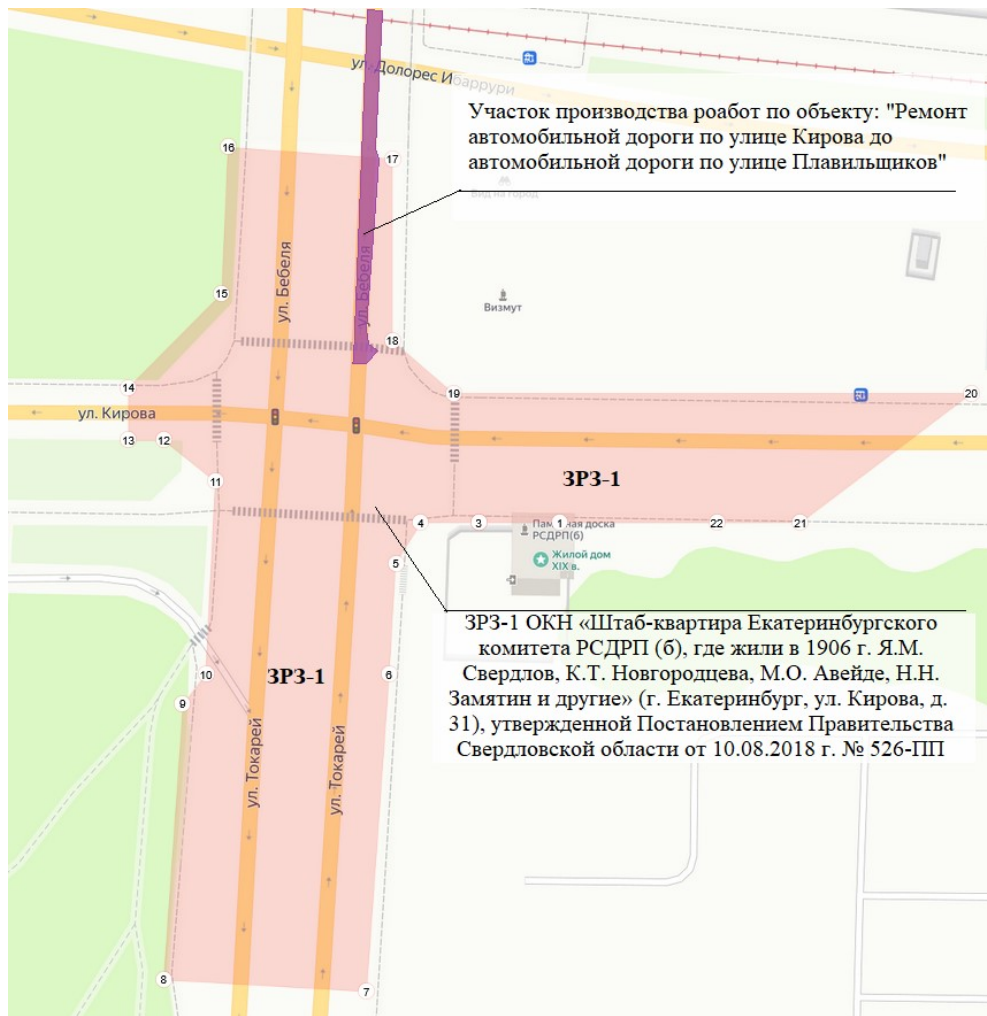
Рисунок 6. Расположение участка производства работ вне границ зоны регулирования застройки и хозяйственной деятельности ЗРЗ объекта культурного наследия «Дом, в котором в 1914-1916 гг. размещалась больничная касса ВИЗа, где секретарем работал И.М. Малышев» (г. Екатеринбург, ул. Синяева 40), утвержденной Приказом Управления государственной охраны объектов культурного наследия Свердловской области № 213 от 08.04.2024 г.

В то же время участок производства работ расположен в границах зоны регулирования застройки и хозяйственной деятельности ЗРЗ-1 объекта культурного наследия «Штаб-квартира Екатеринбургского комитета РСДРП (б), где жили в 1906 г. Я.М. Свердлов, К.Т. Новгородцева, М.О. Авейде, Н.Н. Замятин и другие» (г. Екатеринбург, ул. Кирова, д. 31), утвержденной Постановлением Правительства Свердловской области от 10.08.2018 г. № 526-ПП.

В границах указанной зоны реализуются следующие виды работ:

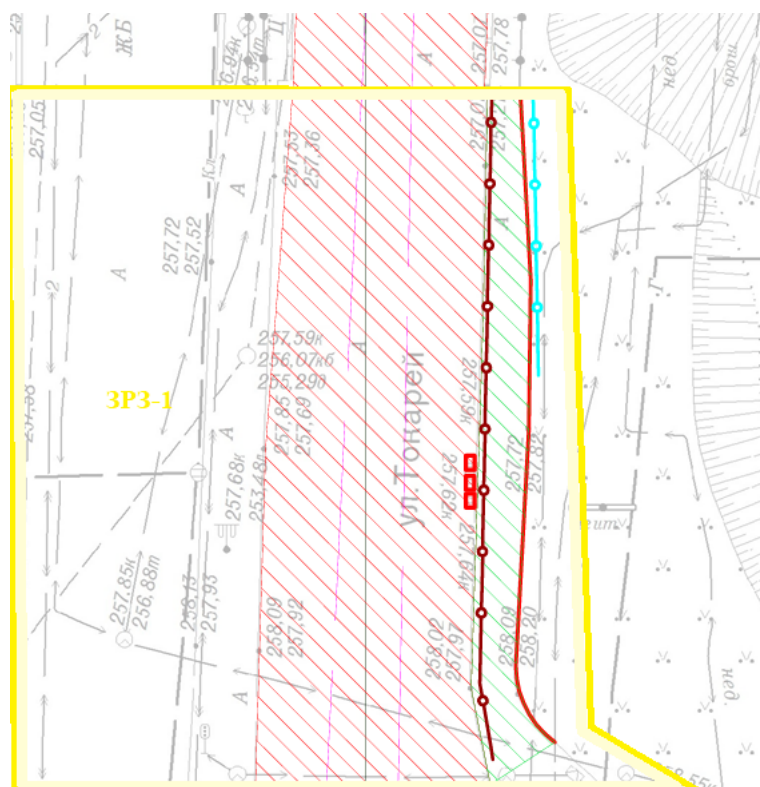
- Ремонт барьерного ограждения;
- Ремонт пешеходного ограждения;
- Ремонт тротуара;
- Ремонт проезжей части;
- Восстановление бортового камня с применением нового бортового камня БР 100.30.15.

Работы по устройству деформационных швов с применением глубинного вибратора в границах ЗРЗ-1 не предусмотрены.



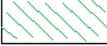
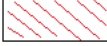



Загрузить xml-файлы (до 5 шт):		Исходная система координат:					
<input type="button" value="Browse..."/> No files selected.		МСК-66 зона 1 Свердловская область [МБ:6336601]					
Общая площадь: 8 315.50 кв.м							
Номер точки	Координаты из выписки		Дирекционный угол	Расстояние	Угол при точке	Примерные GPS-координаты	
	X	Y				Широта	Долгота
1	391176.00	1531409.00	270° 00'	15 м	180° 00'	56.83960	60.56323
2	391176.00	1531394.00	0° 0'	0 м	90° 00'	56.83960	60.56298
3	391176.00	1531394.00	270° 00'	11 м	270° 00'	56.83960	60.56298
4	391176.00	1531383.00	212° 00'	9.43 м	237° 59'	56.83960	60.56280
5	391168.00	1531378.00	182° 43'	21.02 м	209° 16'	56.83953	60.56272
6	391147.00	1531377.00	183° 48'	60.13 м	178° 54'	56.83934	60.56270
7	391087.00	1531373.00	273° 00'	38.05 м	90° 48'	56.83880	60.56263
8	391089.00	1531335.00	3° 18'	52.09 м	89° 42'	56.83882	60.56200
9	391141.00	1531338.00	33° 41'	7.21 м	149° 36'	56.83929	60.56206
10	391147.00	1531342.00	3° 05'	37.05 м	210° 35'	56.83934	60.56213
11	391184.00	1531344.00	304° 59'	12.21 м	238° 06'	56.83967	60.56216
12	391191.00	1531334.00	270° 00'	7 м	214° 59'	56.83974	60.56200
13	391191.00	1531327.00	0° 0'	10 м	90° 00'	56.83974	60.56189
14	391201.00	1531327.00	45° 00'	25.46 м	135° 00'	56.83983	60.56189
15	391219.00	1531345.00	2° 02'	28.02 м	222° 57'	56.83999	60.56218
16	391247.00	1531346.00	93° 41'	31.06 м	88° 21'	56.84024	60.56220
17	391245.00	1531377.00	180° 00'	34 м	93° 41'	56.84022	60.56271
18	391211.00	1531377.00	129° 48'	15.62 м	230° 11'	56.83991	60.56271
19	391201.00	1531389.00	90° 00'	98 м	219° 48'	56.83982	60.56290
20	391201.00	1531487.00	232° 00'	40.61 м	37° 59'	56.83982	60.56451
21	391176.00	1531455.00	270° 00'	16 м	142° 00'	56.83960	60.56398
22	391176.00	1531439.00	270° 00'	30 м	180° 00'	56.83960	60.56372

**Рисунок 7.** Расположение участка производства работ в границах зоны регулирования застройки и хозяйственной деятельности ЗРЗ-1 объекта культурного наследия «Штаб-квартира Екатеринбургского комитета РСДРП (б), где жили в 1906 г. Я.М. Свердлов, К.Т. Новгородцева, М.О. Авейде, Н.Н. Замятин и другие» (г. Екатеринбург, ул. Кирова, д. 31), утвержденной Постановлением Правительства Свердловской области от 10.08.2018 г. № 526-ПП



#### УСЛОВНЫЕ ОБОЗНАЧЕНИЯ

-  Ремонт барьерного ограждения
-  Ремонт пешеходного ограждения
-  Ремонт тротуара
-  Ремонт проезжей части
-  Восстановление бортового камня с применением нового камня БР 100.30.15

**Рисунок 8.** Расположение участка производства работ в границах зоны регулирования застройки и хозяйственной деятельности ЗРЗ-1 объекта культурного наследия «Штаб-квартира Екатеринбургского комитета РСДРП (б), где жили в 1906 г. Я.М. Свердлов, К.Т. Новгородцева, М.О. Авейде, Н.Н. Замятин и другие» (г. Екатеринбург, ул. Кирова, д. 31), утвержденной Постановлением Правительства Свердловской области от 10.08.2018 г. № 526-ПП. Виды работ, реализуемых в границе ЗРЗ-1

В границах зоны регулирования застройки и хозяйственной деятельности ЗРЗ-1 объекта культурного наследия «Штаб-квартира Екатеринбургского комитета РСДРП (б), где жили в 1906 г. Я.М. Свердлов, К.Т. Новгородцева, М.О. Авейде, Н.Н. Замятин и другие» (г. Екатеринбург, ул. Кирова, д. 31), утвержденной Постановлением Правительства Свердловской области от 10.08.2018 г. № 526-ПП, разрешены: благоустройство территории с использованием в покрытии тротуаров традиционных (камень, гранит, гравийная смесь) или имитирующих натуральные материалы.

Регламенты зоны регулирования застройки и хозяйственной деятельности ЗРЗ-1 объекта культурного наследия «Штаб-квартира Екатеринбургского комитета РСДРП (б), где жили в 1906 г. Я.М. Свердлов, К.Т. Новгородцева, М.О. Авейде, Н.Н. Замятин и другие» (г. Екатеринбург, ул. Кирова, д. 31) не нарушаются, так как:

- Проектом не предусмотрено размещение объектов, являющихся источниками повышенной пожаро- и взрывоопасности;
- Все работы проводятся без сноса зеленых насаждений;
- Не планируется возведение наземных объектов капитального и некапитального строительства, установка отдельно стоящих средств наружной рекламы;
- Капитальный ремонт существующей наземной транспортной инфраструктуры проводится строго без повышения существующих высотных отметок;
- В границах участка производства работ, на которые накладывается ЗРЗ-1, запрещено использование строительных технологий, создающих динамические нагрузки и оказывающих негативное влияние на объект культурного наследия;
- Ремонт пешеходного ограждения выполняется с заменой ограждений на аналогичные, отвечающие характеристикам элементов исторической среды и требованиям обеспечения визуальной доступности объекта культурного наследия: монтаж перильного ограждения, тип 1. Заполнение: труба 32/28 Стойки/поручень: прямоугольная труба 58\*88 нижняя/средняя перекладины: квадратная труба; монтаж секции щитовой двойной. Заполнение: сетка композитная, композитный лист. Стойки/поручень: прямоугольная труба 58\*88;
- Проектом предусматривается ремонт существующих изношенных покрытий с подсыпкой подстилающих слоёв без замены покрытия на камень, гранит или гравийную смесь, т.е. предусматривается восстановление покрытия с применением материалов, аналогичных существующим. Для ремонта тротуара в а/б покрытии проектом предусматривается покрытие из асфальта с применением тактильных полос из бехатона, который имитирует натуральные материалы, а для ремонта тротуара из бетонной вибропрессованной плитки – бехатон, имитирующий натуральные материалы.

Проектом производства работ предусматривается ремонт существующих изношенных покрытий с подсыпкой подстилающих слоёв.

Основными факторами, влияющими на объекты культурного наследия, при проведении общестроительных работ являются:

- особенности технологии производства работ, связанные с чрезмерными вибрационными, динамическими нагрузками;
- работа строительной техники и перемещение грузов в зоне памятников;
- деформации грунтов при производстве работ.

Принятые проектные решения не препятствуют восприятию объектов культурного наследия, стилистически не дисгармонируют, улучшают комфортное пребывание людей.

В непосредственной близости к объектам культурного наследия (менее 35 м) работами не предусматривается использование строительных механизмов, в том числе вибрационных и ударных нагрузок, негативно влияющих на конструкции и основания объектов культурного наследия.

Косвенное воздействие исключено, так как не влечет ухудшения условий:

- восприятия памятников с основных видовых точек;
- доступа к объектам культурного наследия.

Проектируемые элементы благоустройства не противоречат стилистике объектов культурного наследия.

Исключение вредного воздействия на объекты культурного наследия в процессе проведения работ по ремонту автодороги, предусмотренных настоящим проектом, обеспечивается:

- исключением производства работ ударным, вибрационным или иным способом близ объектов культурного наследия, способным нанести вред объектам культурного наследия: работы по устройству деформационных швов с применением глубинного вибратора планируются на расстоянии более 35 м от границ территорий ОКН, за границами зон охраны и защитных зон объектов культурного наследия регионального значения;

- постоянным мониторингом объектов культурного наследия в процессе демонтажных работ близ объектов культурного наследия;

- фиксацией состояния конструкций объектов культурного наследия.

Для исключения прямого негативного воздействия на объекты культурного наследия в процессе работ по ремонту автодороги необходимо учесть рекомендации, изложенные в главе 8 данного Проекта.

Проектируемые виды работ не воздействуют на расположение, размеры и функциональность помещений объектов культурного наследия, и так же не затрагивают горизонтальных и вертикальных конструкций зданий, связанных между собой и обеспечивающих прочность, надежность устойчивость и пространственную жесткость объекта. Следовательно, воздействия на объемно-планировочные и конструктивные решения объектов культурного наследия отсутствуют.

Работами по ремонту автодороги не предполагается:

- разрушения отдельных несущих строительных конструкций или их частей;
- разрушения всего здания или его части;
- деформации строительных конструкций, основания здания или сооружения и геологических массивов прилегающей территории;

- нарушение устойчивости здания или сооружения, а также прочности несущих строительных конструкций в течение времени, необходимого для эвакуации людей и выполнения других действий, направленных на сокращение ущерба от пожара;

- препятствие эвакуации людей (с учетом особенностей инвалидов и других групп населения с ограниченными возможностями передвижения) в безопасную зону до нанесения вреда их жизни и здоровью вследствие воздействия опасных факторов пожара;

- препятствие доступа личного состава подразделений пожарной охраны и доставки средств пожаротушения в любое помещение здания или сооружения;

- вредного воздействия на человека в результате физических, биологических, химических, радиационных и иных воздействий;

- возникновения угрозы наступления несчастных случаев и нанесения травм людям – пользователям зданиями и сооружениями в результате скольжения, падения, столкновения, ожога, поражения электрическим током, а также вследствие взрыва.

Предполагаемые к выполнению работы по ремонту автомобильной дороги по улице Бебеля от автомобильной дороги по улице Кирова до автомобильной дороги по улице Плавицьких при соблюдении всех указанных в Проекте рекомендаций не окажут негативного воздействия на конструктивные и другие характеристики надёжности и безопасности объектов культурного наследия.

При соблюдении технологии производства работ, предполагаемые виды работ не создают факторов, ухудшающих техническое состояние объектов культурного наследия, приводящих к их разрушению или угрозе нарушения их целостности и сохранности.

Доставка строительных материалов производится автотранспортом. Доставка необходимого для производства работ материала на строительный участок производится в необходимом количестве на 1 рабочую смену.

Проектом производства работ предусмотрено строительные материалы завозить на стройплощадку автотранспортом и складировать непосредственно в месте монтажа.

Не допускается хранить запас строительных материалов более одной дневной выработки, для этого необходимо в рамках ППР составить график завоза и складирования строительных материалов.

На территории объектов культурного наследия складирование материалов не предполагается.

Согласно СНиП 12-03-2001 «Безопасность труда в строительстве» границы опасных зон в местах, над которыми происходит перемещение грузов подъемными кранами, принята 4 м. Границы опасных зон вблизи движущихся частей машин и оборудования определяются в пределах 5 м, если другие повышенные требования отсутствуют в паспорте или в инструкции завода – изготовителя.

В результате осуществления предлагаемых работ по ремонту автомобильной дороги по улице Бебеля от автомобильной дороги по улице Кирова до автомобильной дороги по улице Плавильщиков:

- обеспечивается физическая сохранность объектов культурного наследия;
- обеспечивается сохранение традиционных условий восприятия объектов культурного наследия;
- не нарушаются условия полноценного функционирования объектов культурного наследия;
- не нарушаются требования законодательства в области охраны культурного наследия Российской Федерации.

*Оценка воздействия проводимых работ на выявленный объект археологического наследия*

Выявленный объект культурного наследия «Культурный слой поселка Верх-Исетского завода на правом берегу р. Исеть XIX-начала XX вв.», расположенный по адресу (местонахождение): Свердловская область, г. Екатеринбург (объект археологического наследия) расположен на достаточном расстоянии от участка производства работ по объекту «Ремонт автомобильной дороги по улице Бебеля от автомобильной дороги по улице Кирова до автомобильной дороги по улице Плавильщиков»:

- участок 1 выявленного объекта археологического наследия – в 33,4 м;
- участок 1 выявленного объекта археологического наследия – в 48,9 м;
- участок 1 выявленного объекта археологического наследия – в 49,7 м;
- участок 1 выявленного объекта археологического наследия – в 53,1 м;
- участок 1 выявленного объекта археологического наследия – в 81,9 м.

Согласно Приказу Управления государственной охраны объектов культурного наследия Свердловской области № 550 от 24.10.2025 г., в границах выявленного объекта археологического наследия «Культурный слой поселка Верх-Исетского завода на правом берегу р. Исеть XIX-начала XX вв.» запрещено:

- строительство объектов капитального строительства и увеличение объемно-пространственных характеристик существующих объектов капитального строительства;
- проведение земляных, строительных, мелиоративных и иных работ, за исключением работ по сохранению Объекта или его отдельных элементов, сохранению историко-градостроительной среды или природной среды Объекта, а также работ, определенных особым режимом использования земельного участка, в границах которого располагается Объект.

Проектом не предусмотрена реализация земляных, строительных и других хозяйственных работ в границах выявленного объекта археологического наследия.

Возможные факторы, угрожающие состоянию выявленного объекта культурного наследия «Культурный слой поселка Верх-Исетского завода на правом берегу р. Исеть XIX-начала XX вв.», расположенный по адресу (местонахождение): Свердловская область, г. Екатеринбург (объект археологического наследия), на период ремонтных работ:

- заезд автотранспорта и строительной техники на территорию выявленного объекта археологического наследия;
- складирование строительных материалов на территории выявленного ОАН;
- захламление территории ОАН строительным мусором.

При соблюдении мер по обеспечению сохранности объектов культурного наследия, предусмотренных рассматриваемой проектной документацией, прямое и косвенное воздействие проектных работ на указанный выявленный объект археологического наследия будет полностью исключено.

#### *Меры по обеспечению сохранности объектов культурного наследия*

При ремонте автодороги на рассматриваемом земельном участке необходимо выполнять визуальное наблюдение за состоянием конструкций памятников, расположенных на смежной с проектом территории на расстоянии более 35 м от участка производства работ:

1. ОКН регионального значения «Штаб-квартира Екатеринбургского комитета РСДРП (б), где жили в 1906 г. Я.М. Свердлов, К.Т. Новгородцева, М.О. Авейде, Н.Н. Замятин и другие» (г. Екатеринбург, ул. Кирова, д. 31);
2. ОКН регионального значения «Деревянный дом с тремя башенками» (г. Екатеринбург, Кирова ул., 49);
3. ОКН регионального значения «Здание общественное» (г. Екатеринбург, Кирова ул., 2);
4. ОКН регионального значения «Деревянный жилой дом с иконостасной резьбой наличников» (г. Екатеринбург, ул. Долорес Ибаррури, д. 10-а);
5. ОКН регионального значения «Дом, в котором в 1914-1916 гг. размещалась больничная касса ВИЗа, где секретарем работал И.М. Малышев» (г. Екатеринбург, ул. Синяева 40).

Под сохранением объекта культурного наследия понимаются меры, обеспечивающие физическую сохранность и сохранение историко-культурной ценности объекта культурного наследия (п.1 ст. 40 №73-ФЗ). Работы по ремонту автодороги на земельном участке объекта культурного наследия необходимо проводить с учетом всех требуемых мероприятий, предусмотренных настоящим Разделом.

Сохранность объектов культурного наследия, в процессе проведения работ по ремонту автодороги, обеспечивается следующими мероприятиями:

1. Перед началом производства работ необходимо предусмотреть фотофиксацию объектов культурного наследия;
2. Перед началом производства работ проводится инструктаж рабочих о мерах предосторожности при проведении демонтажных, земляных и иных работ в непосредственной близости к объектам культурного наследия.
3. Перед началом производства работ подрядчику, который будет проводить ремонт автодороги, необходимо разработать технологические карты, в которых указываются решения по организации и технологии всех планируемых работ и складированию материалов;
4. Ограничение передвижения любых видов машин и механизмов в непосредственной близости от объектов культурного наследия (до 5 м);
5. Сбор бытовых отходов осуществлять вне границ территорий объектов культурного наследия.
6. На территории ОКН не предусмотрена организация площадок складирования строительных материалов и конструкций, что дополнительно позволяет избежать излишней загруженности и захламленности территории вокруг здания-памятника.
7. Предусмотрено строительные материалы завозить автотранспортом, разгружать на подготовленных для разгрузки площадках, вне границ территорий объектов культурного наследия;
8. Для отходов и мусора применять закрытые лотки и бункеры-накопители. Во время строительства не допускать эксплуатацию машин при наличии течи в топливных и масляных системах, слив отработанных масел на площадке. Не допускать пожары мусора, разливы нефтепродуктов, захламление территории.
9. Все работы, связанные с намечаемой деятельностью, вести строго в границах проведения строительных работ.
10. При разработке проектов производства работ учесть условия приоритета сохранения объектов культурного наследия.
11. Контроль исполнения мероприятий обеспечения сохранности целесообразно возложить на организацию–подрядчика строительных работ с назначением ответственного лица.
12. При производстве работ вблизи объектов культурного наследия исключить использование механизмов, оказывающих динамические воздействия.
13. Для снижения уровня динамических и вибрационных воздействий, применение механизмов типа пневмотрамбовок, виброкатков и т.д. – на расстоянии ближе чем 20 м от объекта культурного наследия запрещено, либо должны быть предоставлены расчеты безопасного расстояния от работающей техники до существующих объектов – такие расчеты также могут предоставлять фирмы-изготовители конкретной техники, которая применяется при производстве работ.
14. В процессе строительства необходимо обеспечить:
  - пожаробезопасное проведение строительно-монтажных работ;
  - наличие и исправное содержание средств борьбы с пожаром;
  - возможность эвакуации и спасения людей, а также защиты материальных ценностей при пожаре на строительной площадке.
15. В случае необходимости, во время производства работ, должны разрабатываться конструктивные или другие меры защиты для обеспечения сохранности и эксплуатационной надежности существующих зданий объектов культурного наследия;

16. В период выполнения работ обеспечить ведение технического надзора за проводимыми работами.

17. При демонтажных работах и уборке продуктов разборки необходимо применять меры по уменьшению пылеобразования. Образующуюся пыль следует удалять пылесосами или подавлять водой в соответствии с пунктом 4.1.7 СНиП 12-04.

18. В границах зоны регулирования застройки и хозяйственной деятельности ЗРЗ-1 объекта культурного наследия «Штаб-квартира Екатеринбургского комитета РСДРП (б), где жили в 1906 г. Я.М. Свердлов, К.Т. Новгородцева, М.О. Авейде, Н.Н. Замятин и другие» (г. Екатеринбург, ул. Кирова, д. 31), утвержденной Постановлением Правительства Свердловской области от 10.08.2018 г. № 526-ПП, капитальный ремонт существующей наземной транспортной инфраструктуры проводить строго без повышения существующих высотных отметок с использованием в покрытии тротуаров традиционных (камень, гранит, гравийная смесь) или имитирующих натуральные материалы.

Строгое соблюдение мер по обеспечению сохранности объектов культурного наследия при проведении работ по ремонту автомобильной дороги по улице Бебеля от автомобильной дороги по улице Кирова до автомобильной дороги по улице Плавильщиков исключает возможность повреждения и негативного влияния выполняемых работ на целостность объектов культурного наследия:

1. ОКН регионального значения «Штаб-квартира Екатеринбургского комитета РСДРП (б), где жили в 1906 г. Я.М. Свердлов, К.Т. Новгородцева, М.О. Авейде, Н.Н. Замятин и другие» (г. Екатеринбург, ул. Кирова, д. 31);

2. ОКН регионального значения «Деревянный дом с тремя башенками» (г. Екатеринбург, Кирова ул., 49);

3. ОКН регионального значения «Здание общественное» (г. Екатеринбург, Кирова ул., 2);

4. ОКН регионального значения «Деревянный жилой дом с иконостасной резьбой наличников» (г. Екатеринбург, ул. Долорес Ибаррури, д. 10-а);

5. ОКН регионального значения «Дом, в котором в 1914-1916 гг. размещалась больничная касса ВИЗа, где секретарем работал И.М. Малышев» (г. Екатеринбург, ул. Синяева 40).

*Мероприятия по обеспечению сохранности выявленных объектов археологического наследия*

На смежной с проектом территории располагается выявленный объект культурного наследия «Культурный слой поселка Верх-Исетского завода на правом берегу р. Исеть XIX-начала XX вв.», расположенный по адресу (местонахождение): Свердловская область, г. Екатеринбург (объект археологического наследия).

Учитывая значительную удаленность указанного объекта (в 33 м и более от участка производства работ), негативное воздействие работ по ремонту автомобильной дороги по улице Бебеля от автомобильной дороги по улице Кирова до автомобильной дороги по улице Плавильщиков на выявленный объект археологического наследия полностью исключено. В то же время, с целью исключения потенциальной угрозы повреждения, ухудшения состояния территории выявленного объекта археологического наследия необходимо осуществить следующие мероприятия:

1. Информирование сотрудников застройщика, сотрудников проектных организаций, сотрудников подрядных организаций, привлекаемых к строительным работам, о наличии на

прилегающей территории выявленного объекта археологического наследия, границах его территории, необходимости и составу мероприятий по обеспечению его сохранности и ответственности, согласно действующему законодательству РФ, за повреждение, уничтожение или разрушение выявленного ОАН. Информирование подрядных организаций должно быть подтверждено документально.

2. Запрещены складирование стройматериалов и проезд спецтехники по территории выявленного объекта археологического наследия.

3. Запрет на складирование мусора и захламление территории выявленного объекта археологического наследия.

4. В случае изменения границ земельных участков работ по объекту: «Ремонт автомобильной дороги по улице Бебеля от автомобильной дороги по улице Кирова до автомобильной дороги по улице Плавильщиков», в связи с увеличением их площади, изменением конфигурации, либо другой производственной необходимостью, такие изменения должны быть дополнительно согласованы с Управлением государственной охраны объектов культурного наследия Свердловской области.

5. В случае изменения проектной документации требуется внесение изменений в Проектную документацию «Мероприятия по обеспечению сохранности объектов культурного наследия, включённых в реестр, выявленного объекта археологического наследия при выполнении работ по объекту: «Ремонт автомобильной дороги по улице Бебеля от автомобильной дороги по улице Кирова до автомобильной дороги по улице Плавильщиков».

6. В соответствии с пунктом 4 статьи 36 Федерального закона от 25 июня 2002 года №73-ФЗ «Об объектах культурного наследия (памятниках истории и культуры) народов Российской Федерации», в случае обнаружения в ходе проведения изыскательских, проектных, земляных, строительных, мелиоративных, хозяйственных работ, указанных в статье 30 настоящего Федерального закона работ по использованию лесов и иных работ объекта, обладающего признаками объекта культурного наследия, в том числе объекта археологического наследия, заказчик указанных работ, технический заказчик (застройщик) объекта капитального строительства, лицо, проводящее указанные работы, обязаны незамедлительно приостановить указанные работы и в течение трех дней со дня обнаружения такого объекта направить в региональный орган охраны объектов культурного наследия письменное заявление об обнаруженном объекте культурного наследия либо заявление в форме электронного документа, подписанного усиленной квалифицированной электронной подписью в соответствии с требованиями Федерального закона от 6 апреля 2011 года N 63-ФЗ "Об электронной подписи".

Соблюдение всех описанных выше мероприятий по обеспечению сохранности выявленного объекта культурного наследия «Культурный слой поселка Верх-Исетского завода на правом берегу р. Исеть XIX-начала XX вв.», расположенного по адресу (местонахождение): Свердловская область, г. Екатеринбург (объект археологического наследия) позволит полностью исключить негативное влияние на указанный объект.

### **13. Перечень документов и материалов, собранных и полученных при проведении экспертизы, а также использованной для нее специальной, технической и справочной литературы:**

Федеральный закон от 25.06.2002 N 73-ФЗ (ред. от 26.12.2024 N 485-ФЗ) «Об объектах культурного наследия (памятниках истории и культуры) народов Российской Федерации»;

«Градостроительный кодекс Российской Федерации» от 29.12.2004 N 190-ФЗ;

«Земельный кодекс Российской Федерации» от 25.10.2001 N 136-ФЗ;

Постановление Правительства РФ от 25.04.2024 N 530 «Об утверждении Положения о государственной историко-культурной экспертизе»;

Постановление Правительства РФ от 12.09.2015 N 972 «Об утверждении Положения о зонах охраны объектов культурного наследия (памятников истории и культуры) народов Российской Федерации и о признании утратившими силу отдельных положений нормативных правовых актов Правительства Российской Федерации»;

Приказ Управления государственной охраны объектов культурного наследия Свердловской области № 334 от 28.09.2017 г. «Об утверждении предмета охраны объекта культурного наследия, включенного в единый государственный реестр объектов культурного наследия (памятников истории и культуры) народов Российской Федерации: «Штаб-квартира Екатеринбургского комитета РСДРП (б), где жил в 1906 г. Я.М. Свердлов, К.Т. Новгородцева, М.О. Авейде, Н.Н. Замятин и другие», расположенного по адресу: г. Екатеринбург, ул. Кирова, 31».

Приказ Управления государственной охраны объектов культурного наследия Свердловской области № 72 от 16.03.2018 г. «Об утверждении границ территории объекта культурного наследия регионального значения «Штаб-квартира Екатеринбургского комитета РСДРП (б), где жил в 1906 г. Я.М. Свердлов, К.Т. Новгородцева, М.О. Авейде, Н.Н. Замятин и другие», расположенного по адресу: г. Екатеринбург, ул. Кирова, д. 31»;

Постановление Правительства Свердловской области 10.08.2018 г. № 526-ПП «Об утверждении границ зон охраны объектов культурного наследия регионального значения, режимов использования земель и требований к градостроительным регламентам в границах данных зон: 1) «Особняк мещанина П.Ф. Блинова» (г. Екатеринбург, ул. Вайнера, д. 38); 2) «Здание общественное» (г. Екатеринбург, ул. Кирова, д. 2); 3) «Штаб-квартира Екатеринбургского комитета РСДРП (б), где жил в 1906 г. Я.М. Свердлов, К.Т. Новгородцева, М.О. Авейде, Н.Н. Замятин и другие» (г. Екатеринбург, ул. Кирова, д. 31); 4) «Бани» (г. Екатеринбург, ул. Первомайская, д. 71)»;

Приказ Управления государственной охраны объектов культурного наследия Свердловской области № 14 от 10.01.2020 г. «Об утверждении границ территории объекта культурного наследия регионального значения «Деревянный дом с тремя башенками», расположенного по адресу: Свердловская область, г. Екатеринбург, ул. Кирова, д. 49, и режима использования данной территории»;

Приказ Управления государственной охраны объектов культурного наследия Свердловской области № 303 от 20.05.2024 г. «Об установлении зон охраны объекта культурного наследия регионального значения «Деревянный дом с тремя башенками», расположенного по адресу: Свердловская область, г. Екатеринбург, ул. Кирова, д. 49, и утверждении требований к градостроительным регламентам в границах данных зон»;

Приказ Управления государственной охраны объектов культурного наследия Свердловской области № 71 от 16.03.2018 г. «Об утверждении границ территории объекта культурного наследия регионального значения «Здание общественное», расположенного по адресу: г. Екатеринбург, ул. Кирова, д. 2»;

Приказ Управления государственной охраны объектов культурного наследия Свердловской области от 27.02.2020 № 138 «Об утверждении границ территории объекта культурного наследия регионального значения «Деревянный жилой дом с иконостасной

резьбой наличников», расположенного по адресу: Свердловская область, г. Екатеринбург, ул. Д. Ибаррури, д. 10-а, и режима использования данной территории»;

Приказ Управления государственной охраны объектов культурного наследия Свердловской области № 748 от 31.08.2020 г. «Об утверждении графического описания местоположения границ защитной зоны объекта культурного наследия регионального значения «Деревянный жилой дом с иконостасной резьбой наличников», расположенного по адресу: Свердловская область, г. Екатеринбург, ул. Д. Ибаррури, д. 10-а, с перечнем координат характерных точек этих границ в системе координат, установленной для ведения Единого государственного реестра недвижимости, и режима использования земель в границах данной защитной зоны»;

Приказ Управления государственной охраны объектов культурного наследия Свердловской области № 75 от 29.01.2020 г. «Об утверждении границ территории объекта культурного наследия регионального значения «Дом, в котором в 1914-1916 гг. размещалась больничная касса ВИЗа, где секретарем работал И.М. Малышев», расположенного по адресу: Свердловская область, г. Екатеринбург, ул. Синяева, д. 40, и режима использования данной территории»;

Приказ Управления государственной охраны объектов культурного наследия Свердловской области № 213 от 08.04.2024 г. «Об установлении зон охраны объекта культурного наследия регионального значения «Дом, в котором в 1914–1916 гг. размещалась больничная касса ВИЗа, где секретарем работал И.М. Малышев», расположенного по адресу: Свердловская область, г. Екатеринбург, ул. Синяева, д. 40, и утверждении требований к градостроительным регламентам в границах данных зон»;

Приказ Управления государственной охраны объектов культурного наследия Свердловской области № 550 от 24.10.2025 г. «О включении выявленного объекта культурного наследия «Культурный слой поселка Верх-Исетского завода на правом берегу р. Исеть XIX-начала XX вв.», расположенного по адресу (местонахождение): Свердловская область, г. Екатеринбург (объект археологического наследия), в перечень выявленных объектов культурного наследия Свердловской области, утверждении его границ территории и установлении режима использования данной территории».

#### **14. Обоснования вывода экспертизы.**

Необходимость разработки рассматриваемой Проектной документации обусловлена Главой VI Федерального закона № 73-ФЗ и основывается на нормах ст. 36 данного закона, включает в себя научно-исследовательские, изыскательские и проектные работы.

Проектная документация содержит краткие историко-архивные и библиографические исследования, анализ влияния работ на состояние объектов культурного наследия. Кроме того, в разделе представлены сведения об объектах культурного наследия, дано описание градостроительной ситуации, краткое описание проектных решений, а также анализ воздействия проектных решений на объекты культурного наследия.

Раздел дополнен материалами фотофиксации объектов культурного наследия, расположенных на земельном участке, непосредственно связанном с территорией объекта проектирования.

Мероприятия, предусмотренные проектом работ по объекту: «Ремонт автомобильной дороги по улице Бебеля от автомобильной дороги по улице Кирова до автомобильной дороги

по улице Плавильщиков», не содержат работы, косвенно воздействующие на объекты культурного наследия, расположенные на прилегающей к проекту территории:

1. ОКН регионального значения «Штаб-квартира Екатеринбургского комитета РСДРП (б), где жили в 1906 г. Я.М. Свердлов, К.Т. Новгородцева, М.О. Авейде, Н.Н. Замятин и другие» (г. Екатеринбург, ул. Кирова, д. 31);

2. ОКН регионального значения «Деревянный дом с тремя башенками» (г. Екатеринбург, Кирова ул., 49);

3. ОКН регионального значения «Здание общественное» (г. Екатеринбург, Кирова ул., 2);

4. ОКН регионального значения «Деревянный жилой дом с иконостасной резьбой наличников» (г. Екатеринбург, ул. Долорес Ибаррури, д. 10-а);

5. ОКН регионального значения «Дом, в котором в 1914-1916 гг. размещалась больничная касса ВИЗа, где секретарем работал И.М. Малышев» (г. Екатеринбург, ул. Синяева 40).

При детальном рассмотрении участка производства работ установлено, что проектные работы планируются вне границ территорий указанных выше объектов культурного значения. Все работы по благоустройству выполняются без повышения уровня дневной поверхности.

Ремонт пешеходного ограждения выполняется с заменой ограждений на аналогичные, отвечающие характеристикам элементов исторической среды и требованиям обеспечения визуальной доступности объекта культурного наследия.

Проектом предусматривается ремонт существующих изношенных покрытий с подсыпкой подстилающих слоёв без замены покрытия на камень, гранит или гравийную смесь, т.е. предусматривается восстановление покрытия с применением материалов, аналогичных существующим. Для ремонта тротуара в а/б покрытии проектом предусматривается покрытие из асфальта с применением тактильных полос из бехатона, который имитирует натуральные материалы, а для ремонта тротуара из бетонной вибропрессованной плитки – бехатон, имитирующий натуральные материалы.

При соблюдении технологии производства работ, предусмотренных проектной документацией, а также соблюдении установленных требований к градостроительным регламентам, негативное воздействие на объекты культурного наследия оказано не будет.

Методы производства работ и условия обеспечения этих работ, предложенные проектной документацией, способствуют обеспечению сохранности:

1. ОКН регионального значения «Штаб-квартира Екатеринбургского комитета РСДРП (б), где жили в 1906 г. Я.М. Свердлов, К.Т. Новгородцева, М.О. Авейде, Н.Н. Замятин и другие» (г. Екатеринбург, ул. Кирова, д. 31);

2. ОКН регионального значения «Деревянный дом с тремя башенками» (г. Екатеринбург, Кирова ул., 49);

3. ОКН регионального значения «Здание общественное» (г. Екатеринбург, Кирова ул., 2);

4. ОКН регионального значения «Деревянный жилой дом с иконостасной резьбой наличников» (г. Екатеринбург, ул. Долорес Ибаррури, д. 10-а);

5. ОКН регионального значения «Дом, в котором в 1914-1916 гг. размещалась больничная касса ВИЗа, где секретарем работал И.М. Малышев» (г. Екатеринбург, ул. Синяева 40).

Предлагаемые в проектной документации технические решения обеспечивают сохранение архитектурного облика, а также условий благоприятного восприятия объектов культурного наследия в окружающем природном ландшафте и сложившейся историко-градостроительной среде с устойчивых видовых площадок и путей следования.

В ходе реализации проектных решений не будут нарушены бассейны видимости и визуальные связи объектов культурного наследия с окружением.

Меры по обеспечению сохранности объектов культурного наследия, предлагаемые в составе материалов Проектной документации, соответствуют цели физического сохранения объектов культурного наследия и их визуального восприятия в сложившейся историко-градостроительной и ландшафтной среде.

В целях исключения потенциальной угрозы повреждения объектов культурного наследия, выполнение работ необходимо осуществлять в соответствии с разработанным проектом. Для исключения косвенного воздействия на исторические конструкции объектов культурного наследия в период работ по ремонту автомобильной дороги по улице Бебеля от автомобильной дороги по улице Кирова до автомобильной дороги по улице Плавильщиков необходимо в проекте производства работ учесть рекомендации и мероприятия, предусмотренные рассмаиваемой Проектной документацией.

Предполагаемые работы не являются источником повышенной пожарной и взрывоопасности.

Все работы, предусмотренные проектом, не влекут за собой снижение эксплуатационных качеств объектов культурного наследия.

Проектируемые работы, не затрагивают конструктивные и другие характеристики надежности и безопасности зданий объектов культурного наследия.

При выполнении всех вышеперечисленных мероприятий, проводимые работы не оказывают негативного влияния на объекты культурного наследия регионального значения.

Для обеспечения сохранности выявленного объекта археологического наследия рекомендуются следующие мероприятия:

1. Информирование сотрудников застройщика, сотрудников проектных организаций, сотрудников подрядных организаций, привлекаемых к строительным работам, о наличии на прилегающей территории выявленного объекта археологического наследия, границах его территории, необходимости и составу мероприятий по обеспечению его сохранности и ответственности, согласно действующему законодательству РФ, за повреждение, уничтожение или разрушение выявленного ОАН. Информирование подрядных организаций должно быть подтверждено документально.

2. Запрещены складирование стройматериалов и проезд спецтехники по территории выявленного объекта археологического наследия.

3. Запрет на складирование мусора и захламление территории выявленного объекта археологического наследия.

4. В случае изменения границ земельных участков работ по объекту: «Ремонт автомобильной дороги по улице Бебеля от автомобильной дороги по улице Кирова до автомобильной дороги по улице Плавильщиков», в связи с увеличением их площади, изменением конфигурации, либо другой производственной необходимостью, такие изменения должны быть дополнительно согласованы с Управлением государственной охраны объектов культурного наследия Свердловской области.

5. В случае изменения проектной документации требуется внесение изменений в раздел «Мероприятия по обеспечению сохранности объектов культурного наследия, включённых в реестр, выявленного объекта археологического наследия при выполнении работ по объекту: «Ремонт автомобильной дороги по улице Бебеля от автомобильной дороги по улице Кирова до автомобильной дороги по улице Плавильщиков».

6. В соответствии с пунктом 4 статьи 36 Федерального закона от 25 июня 2002 года №73-ФЗ «Об объектах культурного наследия (памятниках истории и культуры) народов Российской Федерации», земляные, строительные, хозяйственные и иные работы должны быть немедленно приостановлены исполнителем работ в случае обнаружения объекта, обладающего признаками объекта культурного наследия. Исполнитель работ в течении трех рабочих дней со дня их обнаружения обязан направить заявление в письменной форме об указанных объектах в региональный орган охраны объектов культурного наследия.

Соблюдение всех описанных выше мероприятий по обеспечению сохранности выявленного объекта культурного наследия «Культурный слой поселка Верх-Исетского завода на правом берегу р. Исеть XIX-начала XX вв.», расположенного по адресу (местонахождение): Свердловская область, г. Екатеринбург (объект археологического наследия) позволит полностью исключить негативное влияние на указанный объект.

### **15. Вывод экспертизы**

Обеспечение сохранности объектов культурного наследия, включенных в единый государственный реестр объектов культурного наследия (памятников истории и культуры) народов Российской Федерации (далее – реестр) в качестве объектов культурного наследия регионального значения:

- «Штаб-квартира Екатеринбургского комитета РСДРП (б), где жили в 1906 г. Я.М. Свердлов, К.Т. Новгородцева, М.О. Авейде, Н.Н. Замятин и другие» (г. Екатеринбург, ул. Кирова, д. 31);

- «Деревянный дом с тремя башенками» (г. Екатеринбург, Кирова ул., 49);

- «Здание общественное» (г. Екатеринбург, Кирова ул., 2);

- «Деревянный жилой дом с иконостасной резьбой наличников» (г. Екатеринбург, ул. Долорес Ибаррури, д. 10-а);

- «Дом, в котором в 1914-1916 гг. размещалась больничная касса ВИЗа, где секретарем работал И.М. Малышев» (г. Екатеринбург, ул. Синяева 40),

а также выявленного объекта культурного (археологического) наследия «Культурный слой поселка Верх-Исетского завода на правом берегу р. Исеть XIX-начала XX вв.» (Свердловская область, г. Екатеринбург)

**ВОЗМОЖНО (положительное заключение).**

Проектная документация «Мероприятия по обеспечению сохранности объектов культурного наследия, включённых в реестр, выявленного объекта археологического наследия при выполнении работ по объекту: «Ремонт автомобильной дороги по улице Бебеля от автомобильной дороги по улице Кирова до автомобильной дороги по улице Плавильщиков». Шифр 03.2026-03-РОС», разработанная в 2026 году ООО «РЕНЕССАНС» (ИНН 6685193672; КПП 668501001; ОГРН 1216600065340), рекомендуется к согласованию государственным органом охраны объектов культурного наследия в установленном порядке.

**Дата оформления заключения экспертизы, являющаяся датой его подписания - 26 марта 2026 г.**

**Приложение:**

- Схема расположения ремонтируемого участка улицы Бебеля в структуре г. Екатеринбурга

**Настоящий Акт государственной историко-культурной экспертизы оформлен в электронном виде и подписан усиленной квалифицированной электронной подписью экспертом Лыловой Евгенией Владимировной.**

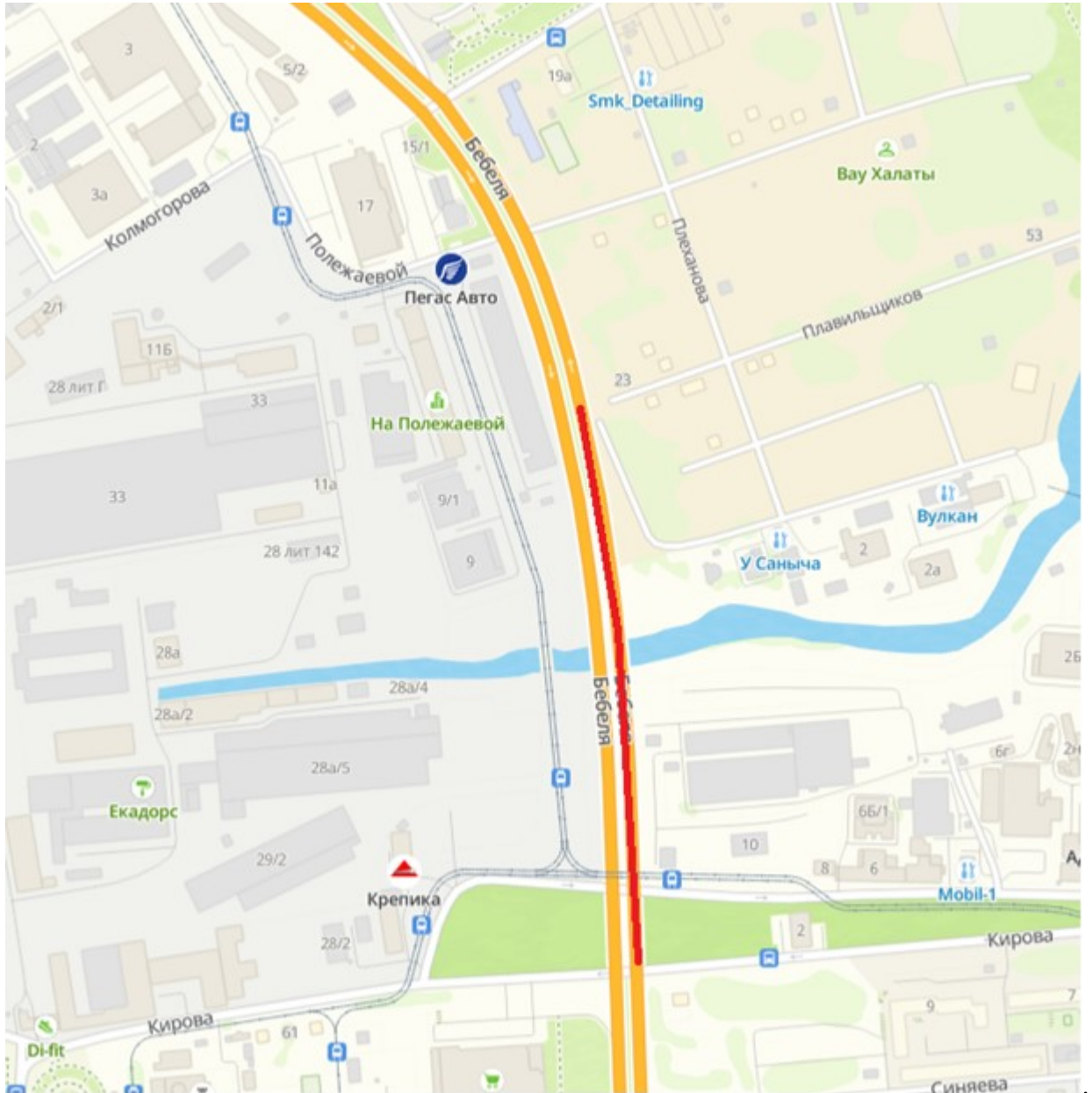


Схема расположения ремонтируемого участка улицы Бебеля в структуре г. Екатеринбурга