

АКТ

государственной историко-культурной экспертизы документации, за исключением научных отчетов о выполненных археологических полевых работах, содержащая результаты исследований, в соответствии с которыми определяется наличие или отсутствие объектов, обладающих признаками объекта культурного наследия, на земельных участках, подлежащих воздействию земляных, строительных, мелиоративных, хозяйственных работ, указанных в настоящей статье работ по использованию лесов и иных работ, по Объекту:

Материалы историко-культурного исследования земельного участка с кадастровым номером 66:06:4502001:931 (общая площадь участка 359 га), обследованная площадь 52 га, расположенного по адресу: Свердловская область, Белоярский городской округ.

г. Екатеринбург

«19» января 2026 г.

Настоящий Акт государственной историко-культурной экспертизы составлен в соответствии с Федеральным законом № 73-ФЗ от 25.06.2002 «Об объектах культурного наследия (памятниках истории и культуры) народов Российской Федерации», «Положением о государственной историко-культурной экспертизе», утвержденном Постановлением Правительства Российской Федерации от 25.04.2024 № 530

1. Дата начала проведения экспертизы: 16.01.2026 г.
2. Дата окончания проведения экспертизы: 19.01.2026 г.
3. Место проведения экспертизы – г. Екатеринбург.
4. Заказчик экспертизы: ООО «Центр историко-культурных исследований «Астра», 454090, г. Челябинск, ул. Красноармейская, дом 106, помещение 1, Российская Федерация, Челябинская область.

5. Сведения об эксперте.

Беспрозрачный Евгений Минович, образование – высшее, специальность - археолог, стаж работы – 49 лет, б/с, государственный эксперт по проведению государственной историко-культурной экспертизы (Приказ Минкультуры от 18.09.2023 № 2690, от 07.08.2025 №1430 «Об аттестации экспертов по проведению государственной историко-культурной экспертизы»), самозанятый.

Профиль экспертной деятельности:

- выявленные объекты культурного наследия в целях обоснования целесообразности включения данных объектов в реестр;
- земли, подлежащие воздействию земляных, строительных, мелиоративных, хозяйственных работ, предусмотренных статьей 25 Лесного кодекса Российской Федерации работ по использованию лесов (за исключением работ, указанных в пунктах 3, 4 и 7 части 1 статьи 25 Лесного кодекса Российской Федерации) и иных работ, в случае, если указанные земли расположены в границах территорий, утвержденных в соответствии с пунктом 34.2 пункта 1 статьи 9 Федерального закона;
- документы, обосновывающие включение объектов культурного наследия в реестр;
- документация, за исключением научных отчетов о выполненных археологических полевых работах, содержащая результаты исследований, в соответствии с которыми определяется наличие или отсутствие объектов, обладающих признаками объекта культурного наследия, на земельных участках, подлежащих воздействию земляных, строительных, мелиоративных, хозяйственных работ, указанных в статье 30 Федерального закона работ по использованию лесов и иных работ;
- документы, обосновывающие изменение категории историко-культурного значения объекта культурного наследия, границ территории объекта культурного наследия;
- документация, обосновывающая уточнение сведений об объекте культурного наследия, включенном в реестр, о выявленном объекте культурного наследия;
- документы, обосновывающие изменение категории историко-культурного значения объекта культурного наследия, границ территории объекта культурного наследия;

- *разделы об обеспечении сохранности объекта культурного наследия, включенного в реестр, выявленного объекта культурного наследия, входящие в состав проектной или иной документации, проекты обеспечения сохранности указанных объектов при проведении земляных, строительных, мелиоративных, хозяйственных работ, указанных в статье 30 Федерального закона № 73-ФЗ работ по использованию лесов и иных работ, включающие оценку воздействия таких работ на указанные объекты и содержащие меры по обеспечению сохранности указанных объектов при проведении таких работ в границах территорий указанных объектов либо на земельном участке, непосредственно связанном с земельным участком в границах территорий указанных объектов;*
- *документация, обосновывающая уточнение сведений об объекте культурного наследия, включенном в реестр, о выявленном объекте культурного наследия;*

Ответственность эксперта:

Настоящим подтверждается, что государственный эксперт Беспрозванный Евгений Минович, проводивший экспертизу, признает свою ответственность за достоверность информации, изложенной в заключении экспертизы, в соответствии с действующим законодательством.

Отношение к Заказчику экспертизы:

Эксперт:

Не имеет родственных связей с Заказчиком (его должностными лицами, работниками);

Не состоит в трудовых отношениях с Заказчиком;

Не имеет долговых или иных имущественных обязательств перед Заказчиком;

Не владеет ценными бумагами, акциями (долями участия, паями в уставных капиталах) Заказчика;

Не заинтересован в результатах исследований и решений, вытекающих из настоящего экспертного заключения, с целью получения выгоды в виде денег, ценностей, иного имущества, услуг имущественного характера или имущественных прав для себя или третьих лиц.

6. Цели и объекты экспертизы:

Цель экспертизы: определение наличия или отсутствия объектов археологического наследия либо объектов, обладающих признаками объекта археологического наследия, на земельных участках, землях лесного фонда или в границах водных объектов или их частей, подлежащих воздействию земляных, строительных, мелиоративных, хозяйственных работ, указанных в статье 30 настоящего Федерального закона работ по использованию лесов и иных работ, в случае, если указанные земельные участки, земли лесного фонда, водные объекты, их части расположены в границах территорий, утвержденных в соответствии с пунктом 34.2 пункта 1 статьи 9 настоящего Федерального закона, по Объекту: Материалы историко-культурного исследования земельного участка с кадастровым номером 66:06:4502001:931 (общая площадь участка 359 га), обследованная площадь 52 га, расположенного по адресу: Свердловская область, Белоярский городской округ.

Объект экспертизы: документация, за исключением научных отчетов о выполненных археологических полевых работах, содержащая результаты исследований, в соответствии с которыми определяется наличие или отсутствие объектов, обладающих признаками объекта культурного наследия, на земельном участке, подлежащем воздействию земляных, строительных, мелиоративных, хозяйственных работ, работ по использованию лесов (за исключением работ, указанных в пунктах 3, 4 и 7 части 1 статьи 25 Лесного кодекса Российской Федерации) и иных работ по Объекту: Материалы историко-культурного исследования земельного участка с кадастровым номером 66:06:4502001:931 (общая площадь участка 359 га), обследованная площадь 52 га, расположенного по адресу: Свердловская область, Белоярский городской округ.

Месторасположение объекта экспертизы:

Свердловская область, Белоярский муниципальный округ.

Местонахождение земельных участков:

Объектом исследования являлся земельный участок, с кадастровым номером

66:06:4502001:931 (общая площадь участка 359 га), обследованная площадь 52 га, расположенного по адресу: Свердловская область, Белоярский городской округ.

Объект исследования расположен в границах земельного участка с кадастровым номером: 66:06:4502001:931. Категория земель – земли особо охраняемых территорий и объектов. Виды разрешенного использования - охрана природных территорий.

Территория обследования состоит из участка, общей площадью 52 га.

Объект исследований представляет собой правильную геометрическую фигуру с прямыми углами, и имеет 11 поворотных точек, 12 – замыкающую. Условно объект можно разделить на две неравных подпрямоугольных фигуры по оси ТФ 5 - восточная граница объекта.

Таблица 1. Перечень поворотных точек объекта исследований в системе координат WGS -84.

Номер Координаты	Координаты WGS-84	
	Северная широта	Восточная долгота
1	56°47'58.52"	61°32'57.45"
2	56°47'52.43"	61°32'23.44"
3	56°47'50.87"	61°32'24.35"
4	56°47'48.77"	61°32'12.67"
5	56°47'36.65"	61°32'19.86"
6	56°47'40.90"	61°32'43.61"
7	56°47'34.47"	61°32'47.43"
8	56°47'34.80"	61°32'49.30"
9	56°47'26.41"	61°32'54.28"
10	56°47'30.01"	61°33'14.38"
11	56°47'38.41"	61°33'9.40"
12/1	56°47'58.52"	61°32'57.45"

Поверхность территории объекта исследований ровная, имеет характерные для пойменного рельефа особенности: плавное понижение к урезу воды и нерезкий подъем в надпойменную часть. Поскольку территория объекта исследований расположена на двух ответвлениях Кунарского болота, то спуск в пойму и подъем из нее и в картматериалах, и визуально, в ходе полевого исследования считается с севера на юг дважды, при этом подъемы на надпойменную террасу сглажены вследствие процессов постоянного подтопления и изменения ландшафта в результате этих подтоплений. Ландшафт объекта исследований приближен к лесостепному, на возвышенностях надпойменных террас растет преимущественно смешанный лес (береза, сосна), в пойме и заболоченной части преобладают болотные травы (рогоз, тростник), а также водолюбивые кустарники. В условиях поздней осени – начала зимы территория объекта исследований стала более проходима для пешего отряда, из поймы частично ушла вода, замерзли подтопленные участки. В ходе натурного обследования и фотофиксации отмечено слабое антропогенное влияние.

7. Перечень документов, представленных Заявителем:

- Заявка ООО «Центра историко-культурных исследований «Астра» № 04 от 15.01.2026 на проведение государственной историко-культурной экспертизы (приложение 1).
- Документация, содержащая результаты исследований, в соответствии с которыми определяется наличие или отсутствие объектов, обладающих признаками объекта культурного наследия, на земельном участке, подлежащем воздействию земляных, строительных, мелиоративных, хозяйственных работ по использованию лесов и иных работ – Материалы историко-культурного исследования земельного участка с кадастровым номером 66:06:4502001:931 (общая площадь участка 359 га), обследованная площадь 52 га, расположенного по адресу: Свердловская область, Белоярский городской округ (приложение 2).

8. Сведения об обстоятельствах, повлиявших на процесс проведения и результаты экспертизы:

Обстоятельства, повлиявшие на процесс проведения и результаты экспертизы, отсутствуют.

Сведения о проведенных исследованиях:

Государственная историко-культурная экспертиза проведена в связи с разработкой документации, содержащей результаты исследований, в соответствии с которыми определяется наличие или отсутствие объектов, обладающих признаками объекта культурного наследия, на земельном участке, подлежащем воздействию земляных, строительных, мелиоративных, хозяйственных работ по использованию лесов и иных работ на земельном участке с кадастровым номером 66:06:4502001:931 (общая площадь участка 359 га), обследованная площадь 52 га, расположенного по адресу: Свердловская область, Белоярский городской округ.

Площадь испрашиваемого земельного участка 52 га.

При подготовке настоящего Заключения изучена и проанализирована в полном объеме документация, представленная Заказчиком. Методика исследования, обусловленная объектом и целью экспертизы, соответствует Положению о порядке проведения археологических полевых работ (археологических раскопок и разведок) и составления научной отчетной документации от 12.04.2023 г. № 15.

Проведен сравнительный анализ всего комплекса данных по объекту экспертизы, включающего документы, принятые от заказчика. Имеющийся и привлеченный материал достаточен для подготовки заключения государственной историко-культурной экспертизы.

9. Факты и сведения, выявленные и установленные в результате проведенных исследований:

В документации, состоящей из одного тома: 156 с., 122 илл., 1 прил, представлен результат археологических исследований на земельном участке с кадастровым номером 66:06:4502001:931 (общая площадь участка 359 га), обследованная площадь 52 га, расположенного по адресу: Свердловская область, Белоярский городской округ.

Площадь испрашиваемого земельного участка 52 га.

Непосредственно археологическим исследованиям (археологической разведке) предшествовал сбор, анализ имеющихся источников и литературы по участку обследования, подобраны топографические карты, материалы космосъемки.

Анализ архивных источников, археологической и исторической литературы показал, что непосредственно на испрашиваемом земельном участке в полевом сезоне 2025 г. археологическим отрядом ООО «ЦИКИ «Астра» под руководством Е.В. Русланова было проведено археологическое обследование на земельном участке с кадастровым номером 66:06:4502001:931 (общая площадь участка 359 га), обследованная площадь 52 га, расположенного по адресу: Свердловская область, Белоярский городской округ. По итогам обследования объекты культурного наследия не были выявлены. Ближайшие, к исследуемой территории, археологические памятники:

- Местонахождение Белоярская II (в 8,9 км к юго-западу от объекта исследований);
- Поселение Белоярская I (в 10,6 км к юго-западу от объекта исследований);
- Стоянка Боярка V (в 14,3 км к юго-западу от объекта исследований).

На этапе археологических исследований (археологической разведке), на земельном участке с кадастровым номером 66:06:4502001:931 (общая площадь участка 359 га), обследованная площадь 52 га, расположенного по адресу: Свердловская область, Белоярский городской округ, проведены полевые археологические работы, включающие выполнение стратиграфических разрезов для выявления культурного слоя, определения его структуры и мощности и фотофиксация с 27 точек съемки. Стратиграфические разрезы и точки фотофиксации закоординированы, нанесены на схему участка (рис. 5 Материалов историко-

культурного исследования) и представлены в табл. №№ 2, 3 Материалов историко-культурного исследования.

В ходе работ на участке было заложено 22 (двадцать два) стратиграфических разрезов (шурфов) размерами 1 × 1 м. Общая площадь вскрытия почвенного слоя составила 22 кв. м.

Признаков культурного слоя в шурфах не выявлено. При визуальном обследовании каких-либо древних руинированных сооружений не выявлено.

В результате проведенных работ установлено: на территории обследуемого участка объекты культурного наследия, включенные в Единый государственный реестр объектов культурного наследия (памятников истории и культуры) народов Российской Федерации; выявленные объекты культурного наследия; объекты, обладающие признаками объекта культурного наследия, отсутствуют.

10. Перечень документов и материалов, собранных и полученных при проведении экспертизы, а также использованной для нее специальной и справочной литературы:

1. Федеральный закон от 25.06.2002 № 73-ФЗ «Об объектах культурного наследия (памятниках истории и культуры) народов Российской Федерации».

2. Постановление Правительства РФ от 25.04.2024 № 530 «Об утверждении Положения о государственной историко-культурной экспертизе».

3. Приказ Министерства культуры РФ от 3.10.2011 № 954 «Об утверждении Положения о едином государственном реестре объектов культурного наследия (памятников истории и культуры) народов Российской Федерации».

4. Приказ Министерства культуры РФ от 04.06.2015 № 1745 «Об утверждении требований к составлению проектов границ территорий объектов культурного наследия».

5. Приказ Министерства культуры РФ от 2.07.2015 № 1905 «Об утверждении порядка проведения работ по выявлению объектов, обладающих признаками объекта культурного наследия, и государственному учету объектов, обладающих признаками объекта культурного наследия».

6. Приказ Министерства культуры РФ от 1.09.2015 № 2328 «Об утверждении перечня отдельных сведений об объектах археологического наследия, которые не подлежат опубликованию».

7. Письмо Министерства культуры РФ от 27.01.2012 N 12-01-39/05-АБ «О методике определения границы территории объекта археологического наследия».

8. Положение о порядке проведения археологических полевых работ и составления научной отчетной документации. Утверждено постановлением Бюро Отделения историко-филологических наук Российской академии наук от 12.04.2023 г. № 15.

9. ГОСТ Р 55528-2013 «Состав и содержание научно-проектной документации по сохранению объектов культурного наследия. Памятники истории и культуры». Утвержден Приказом Федерального агентства по техническому регулированию и метрологии от 28.08.2013 г. № 593-ст.

10. Сапрыкина И.А. «Отчет о выполнении Государственного контракта № 2023-01-41/05-11 от 27 июля 2011 г. по разработке методики определения границ территорий объектов археологического наследия». Методики определения границ территорий объектов археологического наследия, рекомендованной к применению Министерством культуры Российской Федерации письмом от 27.01.2012 № 12-01-39/05-АБ.

11. Обоснование выводов экспертизы:

Изученная документация и привлечённые источники содержат полноценные сведения об отводимом земельном участке и исчерпывающую информацию, соответствующую требованиям Федерального закона от 25.06.2002 г. № 73-ФЗ «Об объектах культурного наследия (памятниках истории и культуры) народов Российской Федерации», необходимую для принятия решения о возможности проведения земляных, строительных, мелиоративных, хозяйственных работ, работ по использованию лесов (за исключением

работ, указанных в пунктах 3, 4 и 7 части 1 статьи 25 Лесного кодекса Российской Федерации) и иных работ. Установлено, что на земельном участке с кадастровым номером 66:06:4502001:931 (общая площадь участка 359 га), обследованная площадь 52 га, расположенного по адресу: Свердловская область, Белоярский городской округ, необходимо проведение археологического обследования. В 2025 году в соответствии со ст. 28, 30, 31, 36, 40, 45 Закона РФ «Об объектах культурного наследия (памятниках истории и культуры) народов Российской Федерации» от 25 июня 2002 г. № 73-ФЗ, на основании Открытого листа № Р018-00103-00/03864068 от 2 декабря 2025 г., выданного Министерством культуры РФ на имя Русланова Евгения Владимировича, были проведены археологические изыскания (разведка) на земельном участке с кадастровым номером 66:06:4502001:931 (общая площадь участка 359 га), обследованная площадь 52 га, расположенного по адресу: Свердловская область, Белоярский городской округ, направленные на определение наличия/отсутствия объектов культурного наследия.

По результатам проведения археологических исследований установлено, что на земельном участке с кадастровым номером 66:06:4502001:931 (общая площадь участка 359 га), обследованная площадь 52 га, расположенного по адресу: Свердловская область, Белоярский городской округ, объекты культурного наследия, выявленные объекты культурного наследия, объекты, обладающие признаками объектов культурного (археологического) наследия, отсутствуют.

12. Вывод экспертизы

На основании рассмотренных документов, привлеченных литературных данных и иных источников, результатов натурного обследования эксперт пришел к следующему выводу: на земельном участке с кадастровым номером 66:06:4502001:931 (общая площадь участка 359 га), обследованная площадь 52 га, расположенного по адресу: Свердловская область, Белоярский городской округ, объекты культурного наследия, внесенные в Реестр, выявленные объекты культурного наследия, объекты, обладающие признаками объекта культурного наследия, отсутствуют.

Эксперт считает возможным (строго в границах землеотвода) проведение земляных, строительных, мелиоративных, хозяйственных работ, предусмотренных статьей 25 Лесного кодекса Российской Федерации работ по использованию лесов (за исключением работ, указанных в пунктах 3, 4 и 7 части 1 статьи 25 Лесного кодекса Российской Федерации) и иных работ, на земельном участке, с кадастровым номером 66:06:4502001:931 (общая площадь участка 359 га), обследованная площадь 52 га, расположенного по адресу: Свердловская область, Белоярский городской округ, без ограничений, связанных с осуществлением мероприятий по сохранению объектов культурного наследия (положительное заключение).

В соответствии с пунктом 4 статьи 36 Федерального закона от 25.06.2002 № 73-ФЗ, в случае обнаружения в ходе проведения изыскательских, проектных, земляных, строительных, мелиоративных, хозяйственных работ, указанных в статье 30 настоящего Федерального закона работ по использованию лесов и иных работ объекта, обладающего признаками объекта культурного наследия, в том числе объекта археологического наследия, заказчик указанных работ, технический заказчик (застройщик) объекта капитального строительства, лицо, проводящее указанные работы, обязаны незамедлительно приостановить указанные работы и в течение трех дней со дня обнаружения такого объекта направить в региональный орган охраны объектов культурного наследия письменное заявление об обнаруженном объекте культурного наследия.

Приложения к заключению экспертизы:

- Заявка ООО «Центра историко-культурных исследований «Астра» № 04 от 15.01.2026 на проведение государственной историко-культурной экспертизы (приложение 1).
- Документация, содержащая результаты исследований, в соответствии с которыми определяется наличие или отсутствие объектов, обладающих признаками объекта

культурного наследия, на земельном участке, подлежащем воздействию земляных, строительных, мелиоративных, хозяйственных работ по использованию лесов и иных работ – Материалы историко-культурного исследования земельного участка с кадастровым номером 66:06:4502001:931 (общая площадь участка 359 га), обследованная площадь 52 га, расположенного по адресу: Свердловская область, Белоярский городской округ (приложение 2).

19.01. 2026 г.

Эксперт

Е.М. Беспрозванный

454090, г. Челябинск, ул. Красноармейская, дом 106, тел. +7(351) 248-41-08, E-mail: centre_astra@mail.ru
ОГРН 1077453008005, ИНН/КПП 7453178740/745301001

Исх. № 4 от 15.01.2026 г.

Аттестованному эксперту
Государственной историко-
культурной экспертизы
Беспрозованному Е.М.


Уважаемый Евгений Минович!

Просим Вас провести государственную историко-культурную экспертизу документации за исключением научных отчетов о выполненных археологических полевых работах, содержащей результаты исследований, в соответствии с которыми определяется наличие или отсутствие объектов, обладающих признаками объекта культурного наследия, земельных участках, подлежащих воздействию земляных, строительных, мелиоративных, хозяйственных работ, предусмотренных статьей 25 Лесного кодекса Российской Федерации работ по использованию лесов (за исключением работ, указанных в пунктах 3, 4 и 7 части 1 статьи 25 Лесного кодекса Российской Федерации) и иных работ по следующим титулам:

1) Материалы историко-культурного исследования земельного участка с кадастровым номером 66:06:4502001:931 (общая площадь участка 359 га), обследованная площадь 52 га, расположенного по адресу: Свердловская область, Белоярский городской округ;

2) Материалы историко-культурного исследования территории объекта «Многоквартирный жилой дом № 7 в жилом комплексе «Лес», расположенного (проектируемого) по адресу: Свердловская область, г. Екатеринбург, кадастровый № 66:41:0306106:466, площадью 14998 кв.м.

Генеральный директор
ООО «ЦИКИ «Астра»

 /М.А. Гушин/





ООО «Центр историко-культурных исследований «Астра»

**МАТЕРИАЛЫ ИСТОРИКО-КУЛЬТУРНОГО
ИССЛЕДОВАНИЯ ТЕРРИТОРИИ В ГРАНИЦАХ ЗЕМЕЛЬНОГО
УЧАСТКА С КАДАСТРОВЫМ НОМЕРОМ 66:06:4502001:931,
ПЛОЩАДЬЮ 52 ГА, РАСПОЛОЖЕННОГО ПО АДРЕСУ:
СВЕРДЛОВСКАЯ ОБЛАСТЬ, БЕЛОЯРСКИЙ МУНИЦИПАЛЬНЫЙ
ОКРУГ**

Генеральный директор
ООО «ЦИКИ «Астра»


М.А. Гушин

Исполнитель


к.и.н. Е.В. Русланов

Екатеринбург

2025

Пояснительная записка

Место работ – Свердловская область, Белоярский муниципальный округ.

Вид работ – Археологическое обследование земельного участка, испрашиваемого под хозяйственное освоение, для определения наличия, либо отсутствия объектов культурного наследия.

Время проведения работ – полевой сезон 2025 г.

Юридическое обоснование- Договор № 87 от 21 ноября 2025 г., заключенный между ООО «ГеоТехноген-Проект» (Заказчик) и ООО «Центр историко-культурных исследований «Астра» (Исполнитель); Открытый лист № P018-00103-00/03864068 от 2 декабря 2025 г., выданный Министерством культуры РФ на имя Русланова Евгения Владимировича.

Наименование – Материалы историко-культурного исследования земельного участка с кадастровым номером 66:06:4502001:931 (общая площадь участка 359 га), обследованная площадь 52 га, расположенного по адресу: Свердловская область, Белоярский городской округ.

Объем работ – Территория обследования в границах кадастрового участка 66:06:4502001:931, общей площадью 52 га. Выполнено 22 шурфа, общей площадью 22 м².

Ключевые слова – историко-культурная экспертиза, археологическая разведка в зоне хозяйственного освоения, Свердловская область, Белоярский МО.

Результат исследований – на испрашиваемой территории *объектов, обладающих признаками объекта археологического наследия, не обнаружено.*

Отчет состоит из одного тома объемом 156 с, включает в себя текстовую часть, иллюстрации: картматериалы, данные историко-архивных изысканий, данные визуального осмотра территории, фотофиксацию выполненных стратиграфических разрезов.

ОГЛАВЛЕНИЕ

ВВЕДЕНИЕ.....	5
Глава 1. АДМИНИСТРАТИВНО-ТЕРРИТОРИАЛЬНАЯ ХАРАКТЕРИСТИКА БЕЛОЯРСКОГО МО СВЕРДЛОВСКОЙ ОБЛАСТИ	8
Глава 2. ФИЗИКО-ГЕОГРАФИЧЕСКАЯ ХАРАКТЕРИСТИКА БЕЛОЯРСКОГО МО СВЕРДЛОВСКОЙ ОБЛАСТИ.....	10
Глава 3. ИСТОРИЯ АРХЕОЛОГИЧЕСКИХ ИССЛЕДОВАНИЙ ТЕРРИТОРИИ Белоярского МО	12
Глава 4. РЕЗУЛЬТАТЫ НАТУРНОГО ОБСЛЕДОВАНИЯ.....	17
4.1. Методика полевых исследований.....	17
4.2. Результаты исследований шурфовки	24
4.3. Выводы.....	37
ЗАКЛЮЧЕНИЕ	38
СПИСОК ИСТОЧНИКОВ И ЛИТЕРАТУРЫ	40
СПИСОК СОКРАЩЕНИЙ.....	42
ПРИЛОЖЕНИЯ.....	43
ИЛЛЮСТРАЦИИ.....	46

СОСТАВ ИССЛЕДОВАТЕЛЬСКОЙ ГРУППЫ

Руководство полевыми исследованиями и научно-аналитическая обработка полученных данных осуществлялась автором настоящего Отчёта. В полевом, камеральном и научно-аналитическом этапах исследований участвовали:

Ф.И.О.	Должность	Характер работ
Русланов Евгений Владимирович	к.и.н., старший научный сотрудник; руководитель отряда ООО «ЦИКИ «Астра»	Руководство полевыми исследованиями, общее руководство научно-аналитическими работами и составление настоящего отчета.
Щулькин Евгений Станиславович	Научный сотрудник ООО «ЦИКИ «Астра»	Ассистент руководителя полевыми работами
Хабибуллин Руслан Камильевич	Научный сотрудник ООО «ЦИКИ «Астра»	Участие в полевом этапе исследований (фотофиксация, шурфовка)
Савкин Антон Владимирович	Научный сотрудник ООО «ЦИКИ «Астра»	Участие в полевом этапе исследований (фотофиксация, шурфовка)
Шандульский Егор Александрович	Лаборант-водитель ООО «ЦИКИ «Астра»	Участие в полевом этапе исследований (фотофиксация, шурфовка)
Денищев Евгений Геннадьевич	Лаборант-водитель ООО «ЦИКИ «Астра»	Участие в полевом этапе исследований (фотофиксация, шурфовка)
Денисов Станислав Игоревич	Научный сотрудник ООО «ЦИКИ «Астра»	Участие в подготовке отчетной документации (составление отчета, подготовка формализованной части и результатов полевых исследований)
Ананьева Екатерина Анатольевна	Руководитель обособленного подразделения ООО «ЦИКИ «Астра»	Нормоконтроль

ВВЕДЕНИЕ

В настоящем отчете представлены результаты историко-культурных исследований земельного участка (далее Объект), попадающего в зону хозяйственного освоения.

Объект расположен в Белоярском МО Свердловской области. Полевые археологические работы проведены в рамках полевого сезона 2025 г.

Целью проведения работ является определение наличия или отсутствия объектов культурного наследия, включенных в Единый государственный реестр объектов культурного наследия (памятников истории и культуры) народов Российской Федерации, выявленных объектов культурного наследия, объектов, обладающих признаками объекта культурного наследия, на земельных участках, подлежащих воздействию земляных, строительных, мелиоративных, хозяйственных работ, указанных в статье 30 Федерального закона № 73-ФЗ от 25.06.2002 г. «Об объектах культурного наследия (памятниках истории и культуры) народов Российской Федерации» (далее так же – Федеральный закон № 73-ФЗ) работ по использованию лесов и иных работ на земельном участке с кадастровым номером 66:06:4502001:931, площадью 52 га, расположенном по адресу: Свердловская область, Белоярский муниципальный округ.

Задачи:

1. Перед началом полевых исследований, на камеральном этапе был произведен анализ библиографических, картографических и графических материалов и фотоматериалов, обнаруженных в архивах и библиотеках г. Екатеринбург, а также в открытых источниках Управления государственной охраны объектов культурного наследия Свердловской области, на научных и краеведческих интернет-ресурсах. Было установлено, что на испрашиваемом участке археологические памятники отсутствуют.

2. произведен анализ материалов, предоставленных Заказчиком:
- топографический план проектируемого участка;

- координаты определяющих точек проектируемого объекта в системе WGS-84;

3. *производство полевого этапа исследований*, в ходе которого выполнено визуальное обследование и фотофиксация участка с целью выявления наиболее перспективного местоположения стратиграфических разрезов. В ходе подготовки к полевым работам на основании данных о ландшафтно-топографической ситуации и рельефе местности было выявлено, что часть Объекта является неперспективной для поиска объектов археологического наследия, поскольку представляет собой участки заболоченного водоема и его низкой поймы. Во время полевых исследований гипотеза о неперспективности отдельных участков подтвердилась, в результате выполнено 22 шурфа размером 1x1 м каждый. Общая площадь шурфовки составила 22 кв. м

4. *Написание отчета по результатам натурного обследования*, включающего в себя выводы о наличии, либо отсутствии объектов культурного наследия, объектов, обладающих признаками объекта культурного наследия, на испрашиваемом участке.

Исследования проводились в соответствии с требованиями следующих ***нормативно-правовых актов и методических документов***:

1. Федеральный закон от 25.06.2002 г. № 73-ФЗ «Об объектах культурного наследия (памятниках истории и культуры) народов Российской Федерации»;

2. Закон Свердловской области от 21.06.2004 г. № 12-ОЗ «О государственной охране объектов культурного наследия (памятников истории и культуры) в Свердловской области»;

3. Правила выдачи, приостановления и прекращения действия разрешений (открытых листов) на проведение работ по выявлению и изучению объектов археологического наследия (Утверждены Постановлением Правительства Российской Федерации от 23.10.2022 г. № 1893);

5. «Положение о порядке проведения археологических полевых работ и составление научной отчетной документации» (Утверждено постановлением Бюро Отделения историко-филологических наук Российской академии наук № 15 от 20 июня 20.05.2023 г.).

Работы производились на основании Открытого листа № P018-00103-00/03864068 от 2 декабря 2025 г., выданный Министерством культуры РФ на имя Русланова Евгения Владимировича, и договора № 87 от 21 ноября 2025 г., заключенного между ООО «ГеоТехноген-Проект» (Заказчик) и ООО «Центр историко-культурных исследований «Астра» (Исполнитель); Финансирование работ осуществлялось за счет средств Заказчика.

Объект исследования расположен в границах земельного участка с кадастровым номером: 66:06:4502001:931. Категория земель –земли особо охраняемых территорий и объектов. Виды разрешённого использования - охрана природных территорий.

Территория обследования состоит из участка, общей площадью 52 га. Выполнено 22 шурфа. Общая площадь шурфовки составила 22 м².

В результате проведенных полевых исследований на испрашиваемой территории *объектов, обладающих признаками объекта археологического наследия, не обнаружено.*

В составе полевой экспедиции работали: Русланов Е.В. (держатель ОЛ и руководитель работ), Щулькин Е.С., Шандульский Е.А., Хабибуллин Р.К., Савкин А.В., Денищев Е.Г. Камеральная обработка материалов и подготовка настоящего отчета выполнены держателем Открытого листа и С.И. Денисовым.

ГЛАВА 1. АДМИНИСТРАТИВНО-ТЕРРИТОРИАЛЬНАЯ ХАРАКТЕРИСТИКА БЕЛОЯРСКОГО МО СВЕРДЛОВСКОЙ ОБЛАСТИ

Белоярский муниципальный округ — муниципальное образование в Свердловской области России, относится к Южному управленческому округу. Административный центр — посёлок городского типа Белоярский.

Округ расположен в южной части Свердловской области, к востоку от Екатеринбурга, в долинах рек Пышмы и Исети. Территория протянулась с севера на юг на 56 километров, с запада на восток — на 53 километра. Общая площадь составляет 1323,29 км².

Белоярский муниципальный округ граничит с несколькими муниципальными образованиями:

- на севере — с Асбестовским муниципальным округом;
- на северо-западе (в одной точке) — с муниципальным округом Сухой Лог;
- на востоке — с муниципальным округом Богданович;
- на юго-востоке и юге — с Каменским муниципальным округом;
- на юго-западе — с Сысертским муниципальным округом, городским округом ЗАТО Уральский и Арамилским городским округом;
- на западе — с муниципальным образованием «город Екатеринбург»;
- на северо-западе — с Берёзовским муниципальным округом и муниципальным округом Заречный.

С точки зрения административно-территориального устройства области Белоярский муниципальный округ вместе с городским округом Верхнее Дуброво находятся в границах Белоярского района как административно-территориальной единицы.

В состав муниципального округа входят 45 населённых пунктов. Среди наиболее крупных: посёлок Белоярский, сёла Косулино,

Большебрусянское, посёлки Совхозный, Бруснятское, Кочневское, Студенческий.

В 1994 году в соответствии с временным Положением о местном самоуправлении в Свердловской области было создано муниципальное образование Белоярский район. В его состав не вошёл рабочий посёлок Верхнее Дуброво, образовавший самостоятельное муниципальное образование. Новые границы района были подтверждены 17 декабря 1995 года на местном референдуме.

Статус муниципального округа Белоярский округ получил в 2025 году. Ранее, с 31 декабря 2004 года до новых изменений, он имел статус городского округа.

ГЛАВА 2. ФИЗИКО-ГЕОГРАФИЧЕСКАЯ ХАРАКТЕРИСТИКА БЕЛОЯРСКОГО МО СВЕРДЛОВСКОЙ ОБЛАСТИ

Белоярский городской округ расположен в южной части Свердловской области, восточнее Екатеринбурга, на территории Западно-Сибирской равнины. Административный центр — посёлок городского типа Белоярский.

Территория находится на водоразделе между реками Пышма и Исеть.

Протяжённость округа: с севера на юг — 56 км, с запада на восток — 53 км. Общая площадь — 132329 га (1323 км²).

Рельеф и геология

Белоярский округ расположен в зоне зауральской складчатой возвышенности континентального сектора. Преобладает плоскоувалистый рельеф. Территория относится к зоне Зауральского пенеплена — увалисто-волнистой и волнисто-равнинной поверхности, которая постепенно повышается с востока на запад от 200 до 250 м.

В геологическом плане район лежит в Уральской докембрийской — палеозойской зоне, где распространены древние дорифейские и рифейские образования (возраст — 1200–2490 млн лет). Здесь также частично присутствует Восточно (Алапаевско-Каменская) вулканическая палеозойская зона с вулканогенными и осадочными породами. С позднепалеозойскими интрузиями гранитов и гранодиоритов связаны месторождения золота, молибдена, редких металлов и самоцветов.

Гидрография

Белоярский округ достаточно насыщен водными ресурсами. Он находится в бассейне двух крупных рек: Исети (с юга) и Пышмы (с севера). Помимо них, на территории протекают реки Камышенка, Каменка, Белая, Брусаянка и другие.

Белоярское водохранилище – крупный искусственный водоём, созданный на реке Пышме в 1956–1961 годах для охлаждения реакторов Белоярской АЭС. Его площадь — около 38,6 км², длина — более 20 км,

ширин — до 4 км. Максимальная глубина достигает 22 м, средняя — 8–9 м. В водохранилище впадают реки Пушкариха, Черемшанка, Чёрная, Марья, Липовка.

В южной части округа расположены небольшие бессточные озёра: Щучье, Островистое, Березовское.

Климат

Климат умеренно континентальный. Зима холодная, продолжительность снежного покрова — 150–160 дней (снеговая высота — 45–50 см, стаивает в середине апреля). Лето относительно тёплое, но короткое. Большая часть осадков (60–70% годовой суммы) приходится на тёплый сезон.

Растительность и ландшафты

Белоярский округ находится в лесостепной зоне. Среди природных объектов выделяются:

Белоярский сосновый бор — ботанический памятник природы регионального значения площадью 598,94 га. Высокопродуктивные сосновые насаждения возрастом 100–130 лет.

Урочище «Рыбки» — сосновая роща вблизи села Косулино, также памятник природы.

Болота (например, «Морошка» и «Каменское-III») — ботанические памятники природы, места произрастания лекарственных растений, клюквы, морошки.

Объект исследований расположен по берегам болота Озерки (Кунарское), являющегося истоком р. Кунара, в зоне характерного лесостепного ландшафта с преобладанием смешанного леса.

ГЛАВА 3. ИСТОРИЯ АРХЕОЛОГИЧЕСКИХ ИССЛЕДОВАНИЙ ТЕРРИТОРИИ БЕЛОЯРСКОГО МО

Первые упоминания об археологических памятниках, расположенных в районе проведения работ, относятся к началу XX в. и связаны с деятельностью екатеринбургского археолога-любителя Н. А. Рыжникова, который проводил любительские археологические изыскания в окрестностях города Екатеринбурга и на территории современного Белоярского городского округа.

Первые профессиональные археологические исследования в бассейне р. Пышмы были проведены в 1970-х гг. В 1976 г. разведочным отрядом Уральской археологической экспедиции Уральского государственного университета под руководством Н. В. Варанкина проведены рекогносцировочные работы на левому берегу р. Исеть от г. Каменск-Уральского до д. Вьюхино Белоярского района Свердловской области и на оз. Щучьем. Озеро Щучье находится в 8 км к юго-западу от д. Черноусово. В результате работ на берегах оз. Щучье были открыты и описаны семь археологических объектов: стоянки Щучье озеро 1 и 2, местонахождения Щучье озеро 3–7. В 1,87 км к юго-западу от д. Камышево на правом берегу р. Исеть на первой надпойменной террасе высотой около 1,5 м обнаружена стоянка Камышное I. Стоянка Колюткино I найдена в 2 км к юго-западу от д. Колюткино на левом берегу р. Исеть на первой надпойменной террасе высотой около 1,7 м. На левом берегу р. Исеть на первой надпойменной террасе на подтреугольном мысу обнаружена стоянка Колюткино II. Большая часть обнаруженных памятников археологии разрушены, для раскопок пригодны стоянка Щучье озеро 1 и Колюткино II.

Летом 1977 г. разведочным отрядом Уральской археологической экспедиции Уральского государственного университета под руководством И. В. Жилиной обследован правый берег р. Пышмы в Березовском и Белоярском районах Свердловской области. В результате разведки обследован участок от г. Верхняя Пышма до п. Березовского

протяженностью около 80 км. В 1,5 км ниже д. Боярской при впадении в р. Пышму р. Камышинки обнаружена стоянка Камышенская I. Стоянка расположена на правом берегу р. Камышинки на высокой террасе, отстоящей от современного русла реки примерно на 120 м. Стоянка частично разрушена огородами. На местонахождении Камышенское II, расположенном в 40 м к северо-западу от стоянки Камышенская I, был найден развал сосуда. Предположительная датировка — эпоха поздней бронзы. Местонахождение Камышенское III было обнаружено на левобережной надпойменной террасе р. Камышинки в 1 км к западу от д. Боярская. Находки обнаружены в стенке небольшого оползня на каменистом склоне террасы и датированы эпохой железа.

Летом 1985 г. разведочным отрядом Уральской археологической экспедиции Уральского государственного университета под руководством Н. М. Чаиркиной произведено археологическое обследование в окрестностях г. Свердловска. В результате работ в черте п. Белоярский на левом берегу р. Пышмы обнаружены стоянка Белоярская I и местонахождение Белоярская II. Стоянка датирована эпохами неолита — энеолита, местонахождение — эпохами бронзы — раннего железного века.

В августе–сентябре 1990 г. разведочной группой Урало-Сибирской комплексной археологической экспедицией Уральского государственного университета под руководством В. И. Стефанова были произведены работы по выявлению и изучению археологических памятников в Свердловской области. В ходе работ были обнаружены: на южном берегу оз. Щучье — местонахождение Щучье озеро IX, на юго-западном — местонахождение Щучье озеро X и стоянка Щучье озеро XI, на северо-восточном — местонахождение Щучье озеро XII (датировка объектов затруднительна). Также на предмет наличия памятников археологии обследовано оз. Островистое. Оно расположено в Белоярском районе Свердловской в 14 км к юго-западу от д. Черноусово, на его западном берегу находится кордон «Газета». Поселение Кордон I обнаружено на юго-западном коренном

берегу озера, на северной окраине кордона «Газета». Обнаруженные находки датируют поселение эпохами энеолита — ранней бронзы. Стоянка Кордон II зафиксирована напротив южных домов и построек кордона «Газета», на мысу юго-западного берега болота, которое окружает оз. Островистое. Датировка памятника затруднена. Жертвенное место на скалах близ кордона «Газета» находится в 2 км к северо-востоку от кордона, на вершине одной из возвышенностей в сосновом лесу. Датировка памятника затруднена в виду отсутствия датирующего материала. Далее разведочной группой проведены исследования у с. Косулино, на южной окраине которого на правом коренном берегу р. Бобровка были обнаружены местонахождения Бобровка I и II (датировка объектов затруднительна). В ходе обследования местности у д. Черноусово на правом берегу р. Исеть, на западной окраине деревни, открыта стоянка Черноусово I. Датировка памятника затруднена, так как найденные фрагменты керамики не орнаментированы.

В 1992 г. по заданию ПРСО «Свердловскавтодор» о проведении срочных изыскательных археологических работ в Белоярском районе Свердловской области (участок автодороги Верхотурье — Ляля-Титово) разведочным отрядом ИИиА УрО РАН под руководством А. Ф. Шорина открыто поселение Боярка I, датированное эпохой энеолита. В июле 1993 г. по заданию ПРСО «Свердловскавтодор» разведочным отрядом ИИиА УрО РАН под руководством Р. Б. Волкова проведено дополнительное обследование строящейся автодороги Екатеринбург — Тюмень в месте ее пересечения с р. Пышмой. В ходе работ выявлено пять памятников археологии: на левом коренном берегу р. Пышмы стоянки Боярка II–V (датированные эпохами неолита — энеолита), в 600 м к северо-западу от окраины с. Мезенское — стоянка Мезенская I (датирована в широком хронологическом диапазоне эпохой неолита — бронзовым веком).

Летом 2002 г. Восточно-уральским отрядом археолого-этнографической экспедиции ИИиА УрО РАН по открытому листу А.С. Кузьминой проведены работы по уточнению границ памятников археологии

Боярка I–V. В течение нескольких полевых сезонов сотрудниками ИИиА УрО РАН под руководством Н.М. Чаиркиной археологическими раскопками (площадью более 1 200 кв. м) исследовано поселение Боярка I согласно государственным контрактам, заключенным с СОГУ «Управление автомобильных дорог». Поселение попадало в зону строительства автодороги Екатеринбург — Тюмень.

В 2021 г. сотрудниками ИИиА УрО РАН по Открытому листу Е. Н. Дубовцевой проведено археологическое обследование трех земельных участков, расположенных на территории Белоярской атомной электростанции. В результате изысканий было установлено: на территории обследуемых участков объекты культурного наследия, включенные в Единый государственный реестр объектов культурного наследия (памятников истории и культуры) народов Российской Федерации; выявленные объекты культурного наследия; объекты, обладающие признаками объекта культурного наследия, отсутствуют.

В августе 2023 г. сотрудниками ООО «НПО «АрхЭтно» на основании Открытого листа № 2131-2023 от 27.06.2023 г., выданного на имя А. С. Кузьминой, обследовался земельный участок, испрашиваемый под объект «Реконструкция автомобильной дороги «Подъезд к поселковому совету в с. Большебруснянское (ул. Кирова) от км 48+435 а/д «г. Екатеринбург — г. Шадринск — г. Курган» (устройство тротуаров и наружного освещения) на территории Белоярского района», расположенный по ул. Кирова в с. Большебруснянское Белоярского городского округа, протяженность обследованной трассы составила 590 м, ширина землеотвода непостоянная — от 21 до 58 м. Общая площадь вскрытия почвенного слоя составила 6 кв. м. В результате работ установлено, объекты культурного наследия, включенные в Единый государственный реестр объектов культурного наследия (памятников истории и культуры) народов Российской Федерации; выявленные объекты культурного наследия; объекты, обладающие признаками объекта культурного наследия, отсутствуют.

В 2024 г. археологическим отрядом ООО «ЦИКИ «Астра» под руководством Е.С. Шулькина на территории объекта «Защищённый пункт управления противоаварийными действиями в городе Заречный Свердловской области с убежищем на 100 укрываемых, совмещённого с административным зданием для размещения автоматизированной системы контроля радиационной обстановки и подразделения Белоярской АЭС по управлению информацией и общественным связям» проведена археологическая разведка, объектов, обладающих признаками объекта археологического наследия, не обнаружено.

Ближайшие, к исследуемой территории, археологические памятники:

- Местонахождение Белоярская II (в 8,9 км к юго-западу от объекта исследований);
- Поселение Белоярская I (в 10,6 км к юго-западу от объекта исследований);
- Стоянка Боярка V (в 14,3 км к юго-западу от объекта исследований).

ГЛАВА 4. РЕЗУЛЬТАТЫ НАТУРНОГО ОБСЛЕДОВАНИЯ

4.1. Методика полевых исследований

Методика полевых исследований основана на требованиях Положения о порядке проведения полевых археологических работ и составления научно-отчетной документации (утверждено Постановлением Бюро Отделения историко-филологических наук Российской Академии наук 12.04.2023 г. №15).

До начала полевых работ было проведено предварительное ознакомление с литературными и графическими материалами (архивная документация, публикации, отчеты исследователей) для установления места расположения известных памятников археологии, закономерностей в расположении на местности, того, при каких условиях были найдены памятники археологии и по каким признакам они были обнаружены. Сбор, обработка и анализ материалов научных исследований предыдущих лет, хранящихся в архивах: ИА РАН (г. Москва), архива Центра археологических исследований Уральского Федерального университета, веб-архивом просмотра историко-культурных экспертиз, размещенных на сайте Управления государственной охраны объектов культурного наследия Свердловской области. Проанализированы открытые данные сайтов УГО ОКН СО (в части приказов на утверждение границ территорий ОКН) и Министерства культуры Российской Федерации, данные из единого государственного реестра объектов культурного наследия (памятников истории и культуры) народов Российской Федерации, перечня выявленных объектов культурного наследия Свердловской области.

Также проанализированы литературные и картографические источники, информация о месторасположении объектов традиционной культуры народов Сибири (жилых, хозяйственных, погребальных и культовых сооружений аборигенного населения), а также культуры и быта уральских сел XVII – XIX вв. В ходе проведенных исследований

установлено, что на испрашиваемом участке объекты культурного наследия, представленные зданиями, строениями и сооружениями, отсутствуют.

При проведении работ привлечены данные картографических материалов, космоснимки земной поверхности участков землеотвода, архивные и литературные источники, материалы полевых и историко-архивных исследований прошлых лет, дополняющие информацию о земельном участке с точки зрения обнаружения объектов культурного наследия и объектов, обладающих признаками объектов культурного наследия.

Также был изучен отчет об инженерно-геологических изысканиях, выполненных Заказчиком на территории Объекта в 2025 г. Установлено, что Основной объем питания единого безнапорного горизонта осуществляется в весенне-осенний период. Разгрузка вод происходит в местный базис дренирования в реку Кунара и реку Пышма. На период изысканий (ноябрь-декабрь 2024 г.) подземные воды, приуроченные к рыхлым элювиально-делювиальным и аллювиальным отложениям до глубины бурения 10,0 м встречены всеми скважинами на глубине от 1,0 до 10,0 м (на абсолютных отметках 210,44-222,60 м), установившийся уровень подземных вод зафиксирован на глубине от 1,2 до 9,0 м (на абсолютных отметках 213,95-224,38 м).

Подземный сток с участка работ имеет восточное и северо-восточное направление, в сторону реки Кунара (притока р.Пышма). Отметки земли в границах исследуемой площадки (площадка обработки и утилизации отходов) составляют 214,30 – 223,50 м БС [Технический отчет о выполненных инженерных изысканиях 145/12-2024.ИГИ].

Таким образом, в ходе подготовки к полевым работам на основании данных о ландшафтно-топографической ситуации и рельефе местности было выявлено, что часть Объекта является неперспективной для поиска объектов археологического наследия, поскольку представляет собой участки

заболоченного водоема и его низкой поймы. Принято решение обследовать их в полевых условиях и завершить работы по зонированию объекта.

При проведении полевых работ использовались следующие методы исследований:

- визуальный осмотр испрашиваемых и прилегающих территорий, в целях выявления ранее неизвестных объектов культурного наследия;
- изучение почвенных обнажений, образованных в основном в результате антропогенного воздействия;
- закладка стратиграфических разрезов и изучение почвенных напластований на предмет наличия культурного слоя;
- фотофиксация территории и стратиграфических разрезов;
- описание проводимых исследований в полевых условиях.

Обследование проводилось на всей площади испрашиваемого участка, в условиях, когда начался процесс установления снегового покрова (начало – середина декабря), что не повлияло на качество полевых исследований, но позволило уточнить отдельные ландшафтные особенности. В период проведения полевых работ температура воздуха колебалась от +4 до -20 градусов. Полевые исследования производились пешей группой, методом сплошного визуального обследования и фотофиксации исследуемого участка, с указанием направления фотосъемки. В Приложении на планах также отмечены определяющие поворотные точки GPS-координат участка обследования, точки фотофиксации участка с нумерацией, в соответствии с которой приводятся фотографии в Приложении (Рис. 5).

Объект исследований представляет собой правильную геометрическую фигуру с прямыми углами, и имеет 11 поворотных точек, 12 – замыкающую. Условно объект можно разделить на две неравных подпрямоугольных фигуры по оси ТФ 5 - восточная граница объекта.

Таблица 1. Перечень поворотных точек объекта исследований в системе координат WGS -84.

Номер Координаты	Координаты WGS-84	
	Северная широта	Восточная долгота
1	56°47'58.52"	61°32'57.45"
2	56°47'52.43"	61°32'23.44"
3	56°47'50.87"	61°32'24.35"
4	56°47'48.77"	61°32'12.67"
5	56°47'36.65"	61°32'19.86"
6	56°47'40.90"	61°32'43.61"
7	56°47'34.47"	61°32'47.43"
8	56°47'34.80"	61°32'49.30"
9	56°47'26.41"	61°32'54.28"
10	56°47'30.01"	61°33'14.38"
11	56°47'38.41"	61°33'9.40"
12/1	56°47'58.52"	61°32'57.45"

Поверхность территории объекта исследований ровная, имеет характерные для пойменного рельефа особенности: плавное понижение к урезу воды и нерезкий подъем в надпойменную часть. Поскольку территория объекта исследований расположена на двух ответвлениях Кунарского болота, то спуск в пойму и подъем из нее и в картматериалах, и визуально, в ходе полевого исследования считается с севера на юг дважды, при этом подъемы на надпойменную террасу сглажены вследствие процессов постоянного подтопления и изменения ландшафта в результате этих подтоплений. Ландшафт объекта исследований приближен к лесостепному, на возвышенностях надпойменных террас растет преимущественно смешанный лес (береза, сосна), в пойме и заболоченной части преобладают болотные травы (рогоз, тростник), а также водолюбивые

кустарники. В условиях поздней осени – начала зимы территория объекта исследований стала более проходима для пешего отряда, из поймы частично ушла вода, замерзли подтопленные участки. В ходе натурального обследования и фотофиксации отмечено слабое антропогенное влияние.

Координаты точек фотофиксации даны в таблице 2.

Таблица 2. Координаты точек фотофиксации в системе WGS-84:

Номер точки фотофиксации (ТФ)	Координаты WGS-84		Номер иллюстрации
	Северная широта	Восточная долгота	
ТФ1	56°47'35.23"	61°32'48.55"	Рис.6-9
ТФ2	56°47'36.68"	61°32'24.07"	Рис.10-13
ТФ3	56°47'32.07"	61°32'53.54"	Рис.14-17
ТФ4	56°47'28.10"	61°32'55.78"	Рис.18-20
ТФ5	56°47'25.93"	61°32'57.83"	Рис.21-23
ТФ6	56°47'30.20"	61°32'58.10"	Рис.24-27
ТФ7	56°47'29.99"	61°33'10.53"	Рис.28-30
ТФ8	56°47'36.06"	61°33'10.83"	Рис.31-33
ТФ9	56°47'40.19"	61°33'09.50"	Рис.34-36
ТФ10	56°47'44.74"	61°33'02.00"	Рис.37-39
ТФ11	56°47'50.75"	61°33'02.46"	Рис.40-43
ТФ12	56°47'46.50"	61°32'54.83"	Рис.44-47
ТФ13	56°47'45.41"	61°32'48.21"	Рис.48-50
ТФ14	56°47'47.79"	61°32'42.06"	Рис.51-53
ТФ15	56°47'50.85"	61°33'01.20"	Рис.54-57
ТФ16	56°47'54.92"	61°33'00.81"	Рис.58-61
ТФ17	56°47'58.39"	61°32'58.80"	Рис.62-64
ТФ18	56°48'00.15"	61°32'58.81"	Рис.65-68
ТФ19	56°47'58.31"	61°32'43.89"	Рис.69-71
ТФ20	56°47'48.57"	61°32'14.23"	Рис.72-74

ТФ21	56°47'40.46"	61°32'20.73"	Рис.75-78
ТФ22	56°47'39.19"	61°32'20.83"	Рис.79-82
ТФ23	56°47'50.04"	61°32'23.63"	Рис.83-86
ТФ24	56°47'52.15"	61°32'22.35"	Рис.87-90
ТФ25	56°47'48.80"	61°32'34.94"	Рис.91-93
ТФ26	56°47'43.32"	61°32'40.99"	Рис.94-96
ТФ27	56°47'40.95"	61°32'43.63"	Рис.97-100

Во время полевых исследований гипотеза о неперспективности отдельных участков подтвердилась – были установлены площади и границы распространения заболоченных участков: локализовано в границах территории объекта исследований порядка 26,5 га недифференцированных заболоченных участков (низкая пойма, либо болото) и порядка 7,9 га собственно болота – всего порядка 34,4 га. Таким образом, оставшаяся площадь территории объекта исследований для перспективного поиска объектов археологического наследия составила 18,6 га.

Для определения наличия или отсутствия культурного слоя в пределах перспективной зоны объекта исследований было заложено 22 шурфа, сориентированных по сторонам света. Критериями для выбора местоположения закладки каждого шурфа являлись ландшафтно-топографические критерии перспективного поиска археологических памятников: положение относительно склона береговой террасы, близость к визуально фиксируемым в микрорельефе впадинам неясного происхождения. С учетом условий поздней осени – ранней зимы и невозможности проведения полноценного поиска подъемного материала (который не дал результатов на зафиксированных обнажениях склонов береговых террас) количество шурфов в перспективной зоне было увеличено относительно минимального, установленного «Положением...» (1 шурф на га).

При выполнении шурфовки использовался стандартный шанцевый инструмент: лопаты, совочки, щётки. В качестве средства навигации и

фиксации координат использовалось приложение «Геотрекер» для мобильных телефонов. Фотофиксация производилась при помощи цифрового фотоаппарата Canon EOS 250D. В условиях, когда температура воздуха опустилась ниже нуля и потребовался прогрев почвенных напластований, для комфортной работы, а также предупреждения промерзания профилей и плана шурфов устанавливалась зимняя палатка с тепловым контуром, работающим от дизельного генератора. При фотофиксации местоположения шурфов инвентарь обогрева, как правило, убирался из кадра.

При шурфовке производились следующие виды работ: геопривязка при помощи приложения для смартфонов на платформе Android «Геотрекер», фотофиксация этапов работы по выборке шурфа выполнялась на цифровую фотокамеру Canon EOS250D, с использованием масштабной рейки (2 экз) и указателя севера. Поскольку ни один из шурфов не показал наличие культурного слоя, для фотофиксации бралась одна стенка шурфа и план материка, описание слоев велось сверху вниз, глубинные отметки даны от самого высокого угла шурфа (для каждого шурфа эта отметка определялась отдельно) в см от современной дневной поверхности.

Вскрытие и выборка отработанного грунта велись тонкими вертикальными срезами, согласно данным о почвенных напластованиях на территории объекта исследований. Во всех шурфах материк был прокопан на глубину не менее 10 см.

После окончания работ все шурфы были рекультивированы.

Иллюстративный ряд в Отчёте построен таким образом, чтобы максимально подробно передать условия и особенности расположения участков натурного обследования, а также общий ход проведенных работ.

Картографические приложения, приведенные в настоящем отчете, создавались при помощи ГИС QGIS, верстка иллюстративных приложений осуществлялась при помощи программного обеспечения CorelDraw (версия 24.2022).

4.2. Результаты исследований шурфовки

Для определения наличия (отсутствия) объектов археологического наследия на участке обследования было заложено 22 шурфа.

Координаты шурфов даны в таблице ниже.

Таблица 3. Координаты стратиграфических разрезов в системе WGS-84.

Номер Стратиграфического разреза	Координаты WGS-84	
	Северная широта	Восточная долгота
Ш 1	56°47'47.64"	61°32'13.81"
Ш 2	56°47'49.42"	61°32'17.23"
Ш 3	56°47'50.30"	61°32'22.51"
Ш 4	56°47'52.28"	61°32'24.25"
Ш 5	56°47'52.58"	61°32'28.81"
Ш 6	56°47'53.13"	61°32'34.38"
Ш 7	56°47'54.77"	61°32'37.69"
Ш 8	56°47'55.30"	61°32'42.01"
Ш 9	56°47'56.26"	61°32'49.47"
Ш 10	56°47'55.89"	61°32'53.47"
Ш 11	56°47'54.86"	61°32'59.32"
Ш 12	56°47'52.59"	61°32'43.88"
Ш 13	56°47'38.07"	61°32'21.35"
Ш 14	56°47'38.37"	61°32'27.31"
Ш 15	56°47'53.49"	61°32'31.79"
Ш 16	56°47'49.79"	61°32'29.79"
Ш 17	56°47'54.32"	61°32'51.09"
Ш 18	56°47'51.91"	61°32'37.88"
Ш 19	56°47'39.16"	61°32'32.81"
Ш 20	56°47'48.05"	61°32'20.39"

Ш 21	56°47'38.54"	61°32'45.36"
Ш 22	56°47'29.37"	61°32'52.81"

Шурф №1 (Рис. 101-105), размером 1x1 м, размещен в северо-западной части территории объекта исследований, в 37 метрах юго-восточнее от поворотной точки 4. Площадка шурфа ровная, без перепадов высот. (Рис.101-102)

Общая стратиграфия шурфа (Рис.103) по восточному профилю:

1. Маломощный напочвенный покров, сформированный корнями болотных трав, мощностью 2-3 см, глубина залегания основания слоя -3;
2. Темно-коричневый гумусированный суглинок, мощностью 20 см, глубина залегания основания слоя -20/-23;
3. Желтый плотный сухой суглинок (материковый). Вершина слоя зафиксирована на глубине –20 см, на глубине -40 произведена зачистка данного слоя в плане.

В плане шурф представлен желтым плотным сухим суглинком со следами морозобойных трещин (Рис.104)

Глубина шурфа составила 40 см. Археологических предметов не зафиксировано. По завершении работ шурф был рекультивирован (Рис.105).

Шурф № 2 (Рис. 106-110), размером 1x1 м, размещен на границе участка обследования, в 79 метрах северо-восточнее шурфа 1. Площадка шурфа ровная, без перепадов высот (Рис.106-107).

Общая стратиграфия шурфа (Рис.108) по северному профилю:

1. Маломощный напочвенный покров, сформированный корнями болотных трав, мощностью 3-5 см, глубина залегания основания слоя -5;
2. Темно-коричневый гумусированный суглинок, мощностью 20 см, глубина залегания основания слоя -25/-28;
3. Желтый плотный сухой суглинок (материковый). Вершина слоя зафиксирована на глубине –28 см, на глубине -38 произведена зачистка данного слоя в плане.

В плане шурф представлен желтым плотным сухим суглинком. (Рис.109)

Глубина шурфа составила 38 см. Археологических предметов не зафиксировано. По завершении работ шурф был рекультивирован. (Рис.110)

Шурф № 3 (Рис. 111-115), размером 1х1 м, размещен в 95 метрах северо-восточнее шурфа 2, на границе участка обследования. Площадка шурфа ровная, без перепадов высот. (Рис.111-112).

Общая стратиграфия шурфа (Рис.113) по восточному профилю:

1. Маломощный напочвенный покров, сформированный корнями болотных трав, мощностью 3-5 см, глубина залегания основания слоя -5;
2. Темно-коричневый гумусированный суглинок, мощностью 20 см, глубина залегания основания слоя -23/-25;
3. Желтый плотный сухой суглинок (материковый). Вершина слоя зафиксирована на глубине -25 см, на глубине -45 произведена зачистка данного слоя в плане.

В плане шурф представлен желтым плотным сухим суглинком со следами морозобойных трещин (Рис.114).

Глубина шурфа составила 45 см. Археологических предметов не зафиксировано. По завершении работ шурф был рекультивирован. (Рис.115)

Шурф № 4 (Рис. 116-120), размером 1х1 м, размещен в 78 метрах северо-восточнее шурфа 3, на границе участка обследования. Площадка шурфа ровная, без перепадов высот (Рис.116-117).

Общая стратиграфия шурфа (Рис.118) по северному профилю:

1. Маломощный напочвенный покров, сформированный корнями болотных трав и растений, мощностью 3-5 см, глубина залегания основания слоя -5;
2. Темно-коричневый гумусированный суглинок, мощностью 25 см, глубина залегания основания слоя -28/-30;

3. Желтый плотный сухой суглинок (материковый). Вершина слоя зафиксирована на глубине -28 см, на глубине -50 произведена зачистка данного слоя в плане.

В плане шурф представлен желтым плотным сухим суглинком. (Рис.119)

Глубина шурфа составила 50 см. Археологических предметов не зафиксировано. По завершении работ шурф был рекультивирован. (Рис.120)

Шурф № 5 (Рис. 121-125), размером 1x1 м, размещен в 80 метрах восточнее шурфа 4. Площадка шурфа ровная, без перепадов высот (Рис.121-122).

Общая стратиграфия шурфа (Рис.123) по северному профилю.

1. Маломощный напочвенный покров, сформированный корнями болотных трав, мощностью 3-5 см, глубина залегания основания слоя -5;

2. Темно-коричневый гумусированный суглинок, вероятно, мешаный, мощностью 12-15 см, глубина залегания основания слоя -25/-28;

3. Прослойка черно-коричневого суглинка, мощностью до 2 см, глубина залегания основания слоя -24/-28;

4. Желтый плотный сухой суглинок (материковый). Вершина слоя зафиксирована на глубине -28, на глубине -40 произведена зачистка данного слоя в плане.

В плане шурф представлен желтым плотным сухим суглинком. (Рис.124)

Глубина шурфа составила 40 см. Археологических предметов не зафиксировано. По завершении работ шурф был рекультивирован (Рис.125).

Шурф № 6 (Рис. 126-130), размером 1x1 м, размещен в 100 м северо-восточнее шурфа 5. Площадка шурфа ровная, без перепадов высот (Рис.126-127).

Общая стратиграфия шурфа (Рис.128) по северному профилю:

1. Маломощный напочвенный покров, сформированный корнями болотных трав, мощностью 1-3 см, глубина залегания основания слоя -3;

2. Темно-коричневый гумусированный суглинок, вероятно, мешаный, мощностью 15-17 см, глубина залегания основания слоя -20;

3. Черно-коричневый суглинок, мощностью 2-10 см, глубина залегания основания слоя -30;

4. Желтый плотный сухой суглинок (материковый). Вершина слоя зафиксирована на глубине -25, на глубине -40 произведена зачистка данного слоя в плане.

В плане шурф представлен желтым плотным сухим суглинком (Рис.129).

Глубина шурфа составила 40 см. Археологических предметов не зафиксировано. По завершении работ шурф был рекультивирован (Рис.130).

Шурф № 7 (Рис. 131-135), размером 1х1 м, размещен в 80 м северо-восточнее шурфа 6, на границе участка обследования. Площадка шурфа ровная, без перепадов высот (Рис.131-132).

Общая стратиграфия шурфа (Рис.133) по западному профилю:

1. Маломощный напочвенный покров, сформированный корнями болотных трав, мощностью 5-8 см, глубина залегания основания слоя -8;

2. Темно-коричневый гумусированный суглинок, мощностью 12-15 см, глубина залегания основания слоя -20/-22;

3. Прослойка слабочитаемого черно-коричневого суглинка, мощностью 2-4 см, глубина залегания основания слоя -22/25;

4. Желтый плотный сухой суглинок (материковый). Вершина слоя зафиксирована на глубине -25, на глубине -40 произведена зачистка данного слоя в плане.

В плане шурф представлен желтым плотным сухим суглинком с рисунком морозобойных трещин (Рис.134).

Глубина шурфа составила 40 см. Археологических предметов не зафиксировано. По завершении работ шурф был рекультивирован. (Рис.135)

Шурф № 8 (Рис. 136-140), размером 1х1 м, размещен в 75 м северо-восточнее от шурфа 7, на границе территории объекта исследований.

Площадка шурфа ровная, без перепадов высот, поросшая кустарником (Рис.136-137).

Общая стратиграфия шурфа (Рис.138) по восточному профилю:

1. Маломощный напочвенный покров, сформированный корнями болотных трав, мощностью 3-5 см, глубина залегания основания слоя -5;
2. Темно-коричневый гумусированный суглинок, мощностью 15-25 см, глубина залегания основания слоя -15/-25;
3. Прослойка черно-коричневого суглинка, мощностью 2-4 см, глубина залегания основания слоя -20/-30;
4. сероватый плотный суглинок, мощностью 10-15 см, глубина залегания основания слоя -35/-40;
5. Желтый плотный сухой суглинок (материковый). Вершина слоя зафиксирована на глубине -35, на глубине -60 произведена зачистка данного слоя в плане.

В плане шурф представлен желтым плотным сухим суглинком (Рис.139).

Глубина шурфа составила 60 см. Археологических предметов не зафиксировано. По завершении работ шурф был рекультивирован (Рис. 140).

Шурф № 9 (Рис. 141-145), размером 1x1 м, размещен в 130 м северо-восточнее от шурфа 8, в 30 м южнее границы участка обследования. Площадка шурфа ровная, без перепадов высот, поросшая высокой травой (Рис.141-142).

Общая стратиграфия шурфа (Рис.143) по северному профилю:

1. Маломощный напочвенный покров, сформированный корнями болотных трав, мощностью 2-3 см, глубина залегания основания слоя -3;
2. Черно-коричневый суглинок, мощностью 15 см, глубина залегания основания слоя -15/-18;
3. Темно-коричневый суглинок, мощностью 20 см, глубина залегания основания слоя -35/-40;

4. Желтый плотный сухой суглинок (материковый). Вершина слоя зафиксирована на глубине -40, на глубине -60 произведена зачистка данного слоя в плане.

В плане шурф представлен желтым плотным сухим суглинком со следами морозобойных трещин (Рис.144).

Глубина шурфа составила 60 см. Археологических предметов не зафиксировано. По завершении работ шурф был рекультивирован (Рис. 145).

Шурф № 10 (Рис. 146-150), размером 1x1 м, размещен в 70 м юго-восточнее шурфа 9, в 100 м юго-западнее поворотной точки 1 участка обследования. Площадка шурфа ровная, без перепадов высот, находится в редком березовом лесу (Рис.146-147).

Общая стратиграфия шурфа (Рис.148) по северному профилю.

1. Дерн, мощностью 10 см, глубина залегания основания слоя -10.

2. Желтый плотный сухой суглинок (материк). Вершина слоя зафиксирована на глубине -10, на глубине -30 произведена зачистка данного слоя в плане.

В плане шурф представлен желтым плотным сухим суглинком с пятнами от корней берез (Рис.149).

Глубина шурфа составила 30 см. Археологических предметов не зафиксировано. По завершении работ шурф был рекультивирован (Рис. 150).

Шурф № 11 (Рис. 151-155), размером 1x1 м, размещен в 105 м юго-восточнее шурфа 10, на восточной границе территории объекта исследований. Площадка шурфа ровная, без перепадов высот, находится в смешанном, преимущественно березовом, редколесье (Рис.151-152).

Общая стратиграфия шурфа (Рис.153) по северному профилю:

1. Маломощный дерн, мощностью 2-3 см, глубина залегания основания слоя -3;

2. Черно-коричневый суглинок, вероятно, мешаный, мощностью 15/25 см, глубина залегания основания слоя -18/-30;

3. Желтый плотный сухой суглинок (материковый). Вершина слоя зафиксирована на глубине -0, на глубине -40 произведена зачистка данного слоя в плане.

В плане шурф представлен желтым плотным сухим суглинком (Рис.154).

Глубина шурфа составила 40 см. Археологических предметов не зафиксировано. По завершении работ шурф был рекультивирован (Рис. 155).

Шурф № 12 (Рис. 156-160), размером 1x1 м, размещен в 90 м юго-восточней шурфа 8. Площадка шурфа ровная, без перепадов высот (Рис. 156-157).

Общая стратиграфия шурфа (Рис.158) по северному профилю:

1. Маломощный напочвенный покров, сформированный корнями болотных трав, мощностью 3-5 см, глубина залегания основания слоя -5;

2. Серовато-коричневый суглинок с тонкими намывными прослойками и следами ожелезнения почвы, мощностью 35 см, глубина залегания основания слоя -40;

3. Желтый плотный сухой суглинок (материковый). Вершина слоя зафиксирована на глубине -40, на глубине -60 произведена зачистка данного слоя в плане.

В плане шурф представлен желтым плотным сухим суглинком с рисунком морозобойных трещин (Рис.159).

Глубина шурфа составила 60 см. Археологических предметов не зафиксировано. По завершении работ шурф был рекультивирован (Рис.160).

Шурф № 13 (Рис. 161-165), размером 1x1 м, размещен в 50 м северо-восточнее поворотной точки 5. Площадка шурфа ровная, без перепадов высот (Рис.161-162).

Общая стратиграфия шурфа (Рис.163) по южному профилю:

1. Маломощный напочвенный покров, сформированный корнями болотных трав, мощностью 5 см, глубина залегания основания слоя -5;

2. Черно-коричневый суглинок, вероятно, мешаный, мощностью 15 см, глубина залегания основания слоя -20;

3. Желтый плотный сухой суглинок (материковый). Вершина слоя зафиксирована на глубине -20, на глубине -35 произведена зачистка данного слоя в плане.

В плане шурф представлен желтым плотным сухим суглинком с рисунком морозобойных трещин (Рис.164).

Глубина шурфа составила 35 см. Археологических предметов не зафиксировано. По завершении работ шурф был рекультивирован (Рис. 165).

Шурф № 14 (Рис. 166-170), размером 1x1 м, размещен в 100 м восточнее шурфа 13, в 10 м севернее границы территории объекта исследований. Площадка шурфа ровная, без перепадов высот, заросла кустарником. (Рис.166-167).

Общая стратиграфия шурфа (Рис.168) по северному профилю:

1. Дерн с корнями, мощностью 10 см, глубина залегания основания слоя -10;

Темно-коричневый суглинок, мощностью 25 см, глубина залегания основания слоя -35;

4. Желтый плотный сухой суглинок (материковый). Вершина слоя зафиксирована на глубине -35, на глубине -50 произведена зачистка данного слоя в плане.

В плане шурф представлен желтым плотным сухим суглинком (Рис.169).

Глубина шурфа составила 50 см. Археологических предметов не зафиксировано. По завершении работ шурф был рекультивирован (Рис. 170).

Шурф № 15 (170-175), размером 1x1 м, размещен в 60 м северо-восточнее шурфа 5, в 12 м южнее границы территории объекта исследований. Площадка шурфа ровная, без перепадов высот, заросла кустарником (Рис.171-172).

Общая стратиграфия шурфа (Рис.173) по северному профилю:

1. Маломощный напочвенный покров, сформированный корнями болотных трав, мощностью 2-3 см, глубина залегания основания слоя -3;
2. Черно-коричневый суглинок, мощностью 15 см, глубина залегания основания слоя -15/-18;
3. Серовато-коричневый суглинок, мощностью до 10 см, глубина залегания основания слоя -25/-28;
4. Желтый плотный сухой суглинок (материковый). Вершина слоя зафиксирована на глубине -25, на глубине -40 произведена зачистка данного слоя в плане.

В плане шурф представлен желтым плотным сухим суглинком с отпечатками перегнивших листьев рогоза (Рис.174).

Глубина шурфа составила 40 см. Археологических предметов не зафиксировано. По завершении работ шурф был рекультивирован (Рис.175).

Шурф № 16 (Рис. 176-180), размером 1x1 м, размещен в 113 м южнее северной границы участка, в 95 м юго-восточнее поворотной точки 3. Площадка шурфа ровная, без перепадов высот. (Рис.176-177).

Общая стратиграфия шурфа (Рис.178) по северному профилю:

1. Маломощный напочвенный покров, сформированный корнями болотных трав, мощностью 2-3 см, глубина залегания основания слоя -3;
2. Темно-коричневый суглинок, мощностью 10 см, глубина залегания основания слоя -10/-13;
3. Черно-коричневый суглинок, мощностью до 10 см, глубина залегания основания слоя -20;
4. Желтый плотный сухой суглинок (материковый). Вершина слоя зафиксирована на глубине -40, на глубине -60 произведена зачистка данного слоя в плане.

В плане шурф представлен желтым плотным сухим суглинком (Рис.179).

Глубина шурфа составила 40 см. Археологических предметов не зафиксировано. По завершении работ шурф был рекультивирован (Рис.180).

Шурф № 17 (Рис. 181-186), размером 1x1 м, размещен в 130 м северо-восточней шурфа 12, в 60 м юго-западнее шурфа 10. Площадка шурфа ровная, без перепадов высот, находится в смешанном редколесье (Рис.181-183).

Общая стратиграфия шурфа (Рис.184) по восточному профилю:

1. Маломощный дерн, мощностью 2-3 см, глубина залегания основания слоя -3;

2. Темно-коричневый суглинок, мощностью 10 см, глубина залегания основания слоя -10/-13;

3. Желтый плотный сухой суглинок (материковый). Вершина слоя зафиксирована на глубине -10, на глубине -35 произведена зачистка данного слоя в плане.

В плане шурф представлен желтым плотным сухим суглинком (Рис.185).

Глубина шурфа составила 35 см. Археологических предметов не зафиксировано. По завершении работ шурф был рекультивирован (Рис. 186).

Шурф № 18 (Рис. 187-192), размером 1x1 м, размещен в 90 м южнее шурфа 7. Площадка шурфа ровная, без перепадов высот, находится в смешанном редколесье (Рис.187-189).

Общая стратиграфия шурфа (Рис.190) по западному профилю:

1. Маломощный дерн, мощностью 2-3 см, глубина залегания основания слоя -3;

2. Темно-коричневый суглинок, мощностью 10 см, глубина залегания основания слоя -10/-13;

3. Желтый плотный сухой суглинок (материковый). Вершина слоя зафиксирована на глубине -10, на глубине -50 произведена зачистка данного слоя в плане.

В плане шурф представлен желтым плотным сухим суглинком (Рис.191).

Глубина шурфа составила 35 см. Археологических предметов не зафиксировано. По завершении работ шурф был рекультивирован (Рис.192).

Шурф № 19 (Рис. 193-197), размером 1х1 м, размещен в 100 м северо-восточнее шурфа 14, в 5 метрах севернее границы участка обследования. Площадка шурфа ровная, без перепадов высот. Находится на опушке рядом с редколесным березняком (Рис.193-194).

Общая стратиграфия шурфа (Рис.195) по северному профилю:

1. Дерн с корнями, мощностью 20 см, глубина залегания основания слоя -20;
2. Темно-серый увлажненный суглинок, мощностью 15 см, глубина залегания основания слоя -35;
3. Серовато-желтый плотный увлажненный суглинок (материк). Вершина слоя зафиксирована на глубине -35, на глубине -50 произведена зачистка данного слоя в плане.

В плане шурф представлен серовато-желтым плотным увлажненным суглинком (Рис.196).

Глубина шурфа составила 50 см. Археологических предметов не зафиксировано. По завершении работ шурф был рекультивирован (Рис.197).

Шурф № 20 (Рис. 198-202), размером 1х1 м, размещен в 120 м восточнее шурфа 1. Площадка шурфа ровная, без перепадов высот, на опушке рядом со смешанным лесом (Рис.198-199).

Общая стратиграфия шурфа (Рис.200) по западному профилю:

1. Маломощный дерн, мощностью 7-10 см, глубина залегания основания слоя -10;
2. Черно-коричневый суглинок, мощностью 15 см, глубина залегания основания слоя -25;
3. Желтый плотный сухой суглинок (материковый) Вершина слоя зафиксирована на глубине -15, на глубине -40 произведена зачистка данного слоя в плане.

В плане шурф представлен желтым плотным сухим суглинком (Рис.201).

Глубина шурфа составила 40 см. Археологических предметов не зафиксировано. По завершении работ шурф был рекультивирован (Рис.202).

Шурф № 21 (Рис. 203-208), размером 1x1 м, размещен в 80 м юго-восточнее поворотной точки 6, в 5 м. восточнее от западной границы участка. Площадка шурфа ровная, без перепадов высот, находится на опушке, рядом со смешанным лесом (Рис.203-204).

Общая стратиграфия шурфа (Рис.205) по северному профилю:

1. Дерн, мощностью 5 см, глубина залегания основания слоя -5;
2. Темно-коричневый суглинок, мощностью 20-25 см, глубина залегания основания слоя -25;
3. Прослойка черно-коричневого суглинка, мощностью 1-3 см, глубина залегания основания слоя -25/-28;
4. Желтый плотный сухой суглинок (материковый). Вершина слоя зафиксирована на глубине -25, на глубине -40 произведена зачистка данного слоя в плане.

В плане шурф представлен желтым плотным сухим суглинком (Рис.206).

Глубина шурфа составила 40 см. Археологических предметов не зафиксировано. По завершении работ шурф был рекультивирован (Рис.207).

Шурф № 22 (Рис. 208-212), размером 1x1 м, размещен в 100 м юго-восточнее поворотной точки 9, на западной границе территории объекта исследований. Площадка шурфа ровная, без перепадов высот, находится на опушке смешанного леса (Рис. 208-209).

Общая стратиграфия шурфа (Рис. 210) по северному профилю:

1. Дерн, мощностью 10 см, глубина залегания основания слоя -10;
2. Черно-коричневый суглинок, мощностью 20-25 см, глубина залегания основания слоя -20/-25;

4. Желтый плотный сухой суглинок (материковый). Вершина слоя зафиксирована на глубине -20, на глубине -40 произведена зачистка данного слоя в плане.

В плане шурф представлен желтым плотным сухим суглинком (Рис.211).

Глубина шурфа составила 40 см. Археологических предметов не зафиксировано. По завершении работ шурф был рекультивирован (Рис.212).

4.3. Выводы

На подготовительном этапе разведки, основываясь на местоположении объекта, анализе ландшафтно-топографической ситуации и картографических материалов, был сделан вывод об относительно невысокой степени перспективности объекта исследований для поиска археологических памятников – из-за заболоченности местности и отдаленности от исследуемой территории известных археологических памятников. Данные визуального обследования и шурфовки подтвердили предварительные выводы. Установлено, что на испрашиваемом участке обследования *объектов, обладающих признаками объекта археологического наследия, не обнаружено.*

ЗАКЛЮЧЕНИЕ

По результатам археологического обследования на территории земельного участка с кадастровым номером 66:06:4502001:931, площадью 52 га, расположенного по адресу: Свердловская область, Белоярский муниципальный округ, *объектов, имеющих признаки объектов археологического наследия, не обнаружено.*

В ходе натурного обследования было заложено 22 шурфа размером 1x1 м каждый, общая площадь шурфовки составила 22 кв.м. Данные визуального обследования и шурфовки показывают отсутствие археологических объектов как доисторического времени, так и периода XVIII – нач. XX вв.

По архивным данным, капитальной застройки на участке обследования в период XVIII-нач. XX вв. не фиксировалось, однако не исключается, что в ходе земляных строительных работ могут быть обнаружены объекты культурного наследия, не выявляемые методами стандартной археологической разведки:

1. слои стоянок эпохи палеолита, залегающие на значительной глубине от современной поверхности;
2. одиночные погребения и сооружения, не выраженные в современном рельефе;
3. клады и отдельные археологические находки, не образующие культурный слой.

Согласно ст. 36 Федерального закона от 25.06.2002 № 73-ФЗ «Об объектах культурного наследия (памятниках истории и культуры) народов Российской Федерации», в случае обнаружения в ходе проведения изыскательских, проектных, земляных, строительных, мелиоративных, хозяйственных работ, указанных в статье 30 настоящего Федерального закона работ по использованию лесов и иных работ объекта, обладающего признаками объекта культурного наследия, в том числе объекта археологического наследия, заказчик указанных работ, технический

заказчик (застройщик) объекта капитального строительства, лицо, проводящее указанные работы, обязаны незамедлительно приостановить указанные работы и в течение трех дней со дня обнаружения такого объекта направить в региональный орган охраны объектов культурного наследия письменное заявление об обнаруженном объекте культурного наследия, либо заявление в форме электронного документа, подписанного усиленной квалифицированной электронной подписью в соответствии с требованиями Федерального закона от 6 апреля 2011 года N 63-ФЗ «Об электронной подписи».

СПИСОК ИСТОЧНИКОВ И ЛИТЕРАТУРЫ

1. Берс Е. М. Археологическая карта г. Свердловска и его окрестностей // Материалы и исследования по археологии СССР. М., 1951. № 21.
2. Борзунов В.А., 1997. Отчет о раскопках стоянки Коптяки 111 в Верхнепышминском районе Свердловской области в 1996г.// Архив ОГУК НШЦ, ф 11., д.39.
3. Грязнов О.Н., Гуляев А.Н., Рубан Н.В., Савинцев И.А., Черкасов С.А. Факторы инженерно-геологических условий города Екатеринбурга. // Известия Уральского государственного горного университета - №3(39), 2015. – С. 5
4. Дмитриев П.А. Об археологических исследованиях в Свердловской области летом 1940 г. // Краткие сообщения о докладах и полевых исследованиях Института материальной культуры. МСК, Ленинград: Издательство академии наук СССР, 1946. Вып. 12. С. 22-26.
5. Населённые пункты Уральской области. Свердловский округ. Т. X. Свердловск, 1928.
6. Погорелов С.Н. Исследования торфяниковых памятников на восточном склоне Среднего Урала// Охранные археологические исследования на Среднем Урале. Екатеринбург: Банк культурной информации, 1999. Вып.3. С. 77 83.
7. Рыжников Н. А. Археологические памятники окрестностей Екатеринбурга. Предисловие Л.Д. Поповой. Екатеринбург, 2012.
8. Список вновь выявленных объектов свердловской области, представляющих научную, художественную или иную ценность (археология). Составлен по данным ГБУК НШЦ по охране и использованию памятников истории и культуры Свердловской области. – Екатеринбург. 2024.
9. Чаиркина Н.М. 1987. Отчет об археологических исследованиях в Свердловской области в 1986г.// Архив ОГУК НШЦ, Ф 11, д. 3.

10. Чемякин Ю. П. Отчет об археологических исследованиях на озерах Свердловской области в 1975 г. // Архив ПНИАЛ УрФУ, ф. 11. д. 301.

11. Чемякин Ю. П. Отчет об археологических исследованиях на озерах Свердловской области в 1980 г. // Архив ШИАЛ УрФУ, ф. 11. д. 303.

12. Чемякин Ю.Л. Отчет об археологических исследованиях в Свердловской области в 1986-89 гг. Ч. 1. Свердловск// Архив ПНИАЛ УрГУ. Ф. 11., д. 497а.

13. Осипов В.В., Паэгле Н.М. Грани земли Белоярской. 80 лет Белоярскому району и 330 лет поселку Белоярский. Публицистическое издание. – Екатеринбург: «ИД «ЛИСИЦА», 2017.

СПИСОК СОКРАЩЕНИЙ

GPS – система глобального позиционирования (GlobalPositioningSystem);
WGS 84 – всемирная система геодезических параметров Земли 1984 года (WorldGeodeticSystem 1984).
БАЭС – Белоярская атомная электростанция;
БГРЭС – Берёзовская государственная районная электростанция.
В – Восток;
г. – Город;
ГБУК СО – Государственное бюджетное учреждение к Свердловской области;
ГО – Городской округ;
ЕКАД – Екатеринбургская кольцевая автодорога
З – Запад;
ИИиА УрО РАН – Институт истории и археологии Уральского отделения Российской академии наук;
МО – Муниципальный округ;
НИР – Научно-исследовательская работа;
НПЦ – Научно-производственный центр;
ОГУК – Областное государственное учреждение культуры;
оз. – Озеро;
п. – Посёлок;
ПНИАЛ – Проблемная научно-исследовательская археологическая лаборатория;
р. – Река;
РЖВ – Ранний железный век;
С – Север;
ТФ – точка фотофиксации;
УГО ОКН – Условные Графические Обозначения Общественной Наблюдательной Комиссии;
УрГУ – Уральский государственный университет;
УрФУ – Уральский федеральный университет;
ЦИКИ – Центр историко-культурных исследований;
Ю – Юг.

ПРИЛОЖЕНИЯ

Приложение 1. Ответ Управления государственной охраны объектов культурного наследия Свердловской области №38-04-27/60 от 31.01.2025 о наличии или отсутствии объектов культурного наследия, включенных в ЕГРОКН, выявленных ОКН, на землях, подлежащих воздействию земляных, мелиоративных, хозяйственных работ, предусмотренных статьей 25 Лесного кодекса Российской Федерации работ по использованию лесов (за исключением работ, указанных в пунктах 3, 4 и 7 части 1 статьи 25 Лесного кодекса РФ) и иных работ (на 2 листах).



ПРАВИТЕЛЬСТВО
СВЕРДЛОВСКОЙ ОБЛАСТИ
УПРАВЛЕНИЕ
ГОСУДАРСТВЕННОЙ ОХРАНЫ
ОБЪЕКТОВ КУЛЬТУРНОГО НАСЛЕДИЯ
СВЕРДЛОВСКОЙ ОБЛАСТИ

ул. Больтакова, д. 105,
г. Екатеринбург, 620144
тел. (343) 312-00-33, факс (343) 312-00-33
E-mail: uokn@ego66.ru
ИНН/ КПП 6671035429 / 667101001

31.01.2025 № 38-04-27/60

На № 5034271528 от 17.01.2025

Пустуеву А.Л.

ул. Московская, д. 217,
г. Екатеринбург, 620144

ИНФОРМАЦИЯ

о наличии или отсутствии объектов культурного наследия, включенных в единый государственный реестр объектов культурного наследия (памятников истории и культуры) народов Российской Федерации, и выявленных объектов культурного наследия на землях, подлежащих воздействию земляных, строительных, мелиоративных, хозяйственных работ, предусмотренных статьей 25 Лесного кодекса Российской Федерации работ по использованию лесов (за исключением работ, указанных в пунктах 3, 4 и 7 части 1 статьи 25 Лесного кодекса Российской Федерации) и иных работ

На основании заявления от 17.01.2025 № 5034971528 в отношении земельного участка с кадастровым номером: 66:06:4502001:931 площадью 3593805 кв. м, расположенного по адресу: Свердловская область, Белоярский городской округ (земли особо охраняемых территорий и объектов), сообщая следующее:

1. Информация о наличии (отсутствии) объектов культурного наследия (памятников истории и культуры) народов Российской Федерации, включенных в единый государственный реестр объектов культурного наследия (памятников истории и культуры) народов Российской Федерации (далее – объекты культурного наследия, включенные в реестр), выявленных объектов культурного наследия либо объектов, обладающих признаками объекта культурного наследия: отсутствуют объекты культурного наследия, включенные в перечень отдельных объектов культурного наследия федерального значения, перечень которых утверждается Правительством Российской Федерации, объекты культурного наследия федерального, регионального и местного (муниципального) значения, включенные в единый государственный реестр объектов культурного наследия (памятников истории и культуры) народов Российской Федерации (далее – объекты культурного наследия, включенные в реестр), и выявленные объекты культурного наследия.

2. Информация о расположении (частичном расположении) либо отсутствии расположения земельного участка в границах защитных зон, в границах территорий выявленных объектов культурного наследия, включенных в реестр, в границах территорий выявленных объектов культурного наследия, в границах зон охраны объектов культурного наследия, включенных в реестр, в границах территорий исторических поселений, имеющих особое значение для истории и культуры Российской Федерации и Свердловской области: вне границ защитных зон, вне границ территорий объектов культурного наследия, включенных в реестр, вне границ территорий выявленных объектов культурного наследия, вне границ зон охраны объектов культурного наследия, включенных в реестр, вне границ территорий исторических поселений, имеющих особое значение для истории и культуры Российской Федерации и Свердловской области.

Описание режимов использования земельного участка (ограничения, обременения): отсутствуют.

3. Информация о наличии (отсутствии) данных о проведенных историко-культурных исследованиях: данные о проведенных историко-культурных (в т.ч. археологических) исследованиях в Управлении государственной охраны объектов культурного наследия

Свердловской области (далее – Управление) отсутствуют, ввиду чего сведениями об отсутствии на испрашиваемом участке объектов, обладающих признаками объекта культурного наследия (в т. ч. археологического), Управление не располагает.

4. Информация о необходимости либо отсутствии необходимости проведения государственной историко-культурной экспертизы: в соответствии со статьями 28, 30, 31, 32, 36 и 45.1 Федерального закона от 25 июня 2002 года № 73-ФЗ «Об объектах культурного наследия (памятниках истории и культуры) народов Российской Федерации» (далее – Федеральный закон) заказчик работ на испрашиваемом земельном участке обязан обеспечить проведение и финансирование государственной историко-культурной экспертизы земельного участка, подлежащего воздействию земляных, строительных, хозяйственных и иных работ, путем археологической разведки, в порядке, установленном статьей 45.1 Федерального закона.

Дополнительная информация (при наличии): отсутствует.

Заместитель начальника Управления



А.А. Кульпина

В целях оценки удовлетворенности услугами, функциями, сервисами Управления государственной охраны объектов культурного наследия Свердловской области просим пройти анонимный онлайн-опрос.



Наталья Рудольфовна Тихонова
(343) 312-00-33 (доб.14)

ИЛЛЮСТРАЦИИ

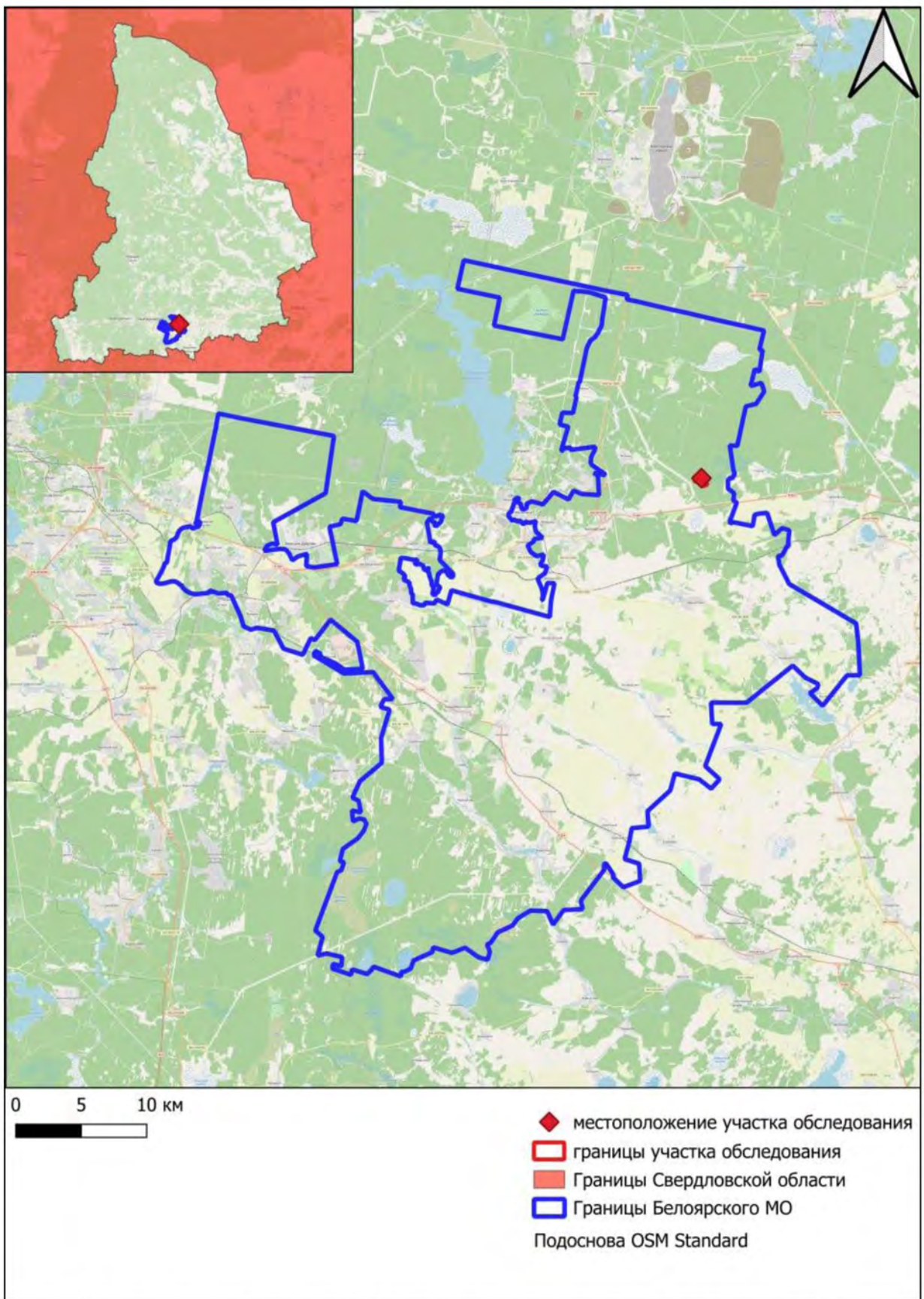


Рис. 1. Археологические полевые работы на территории земельного участка с кадастровым номером 66:06:4502001:931, площадью 52 га, расположенного по адресу: Свердловская область, Белоярский муниципальный округ. Объект исследований на административных схемах.

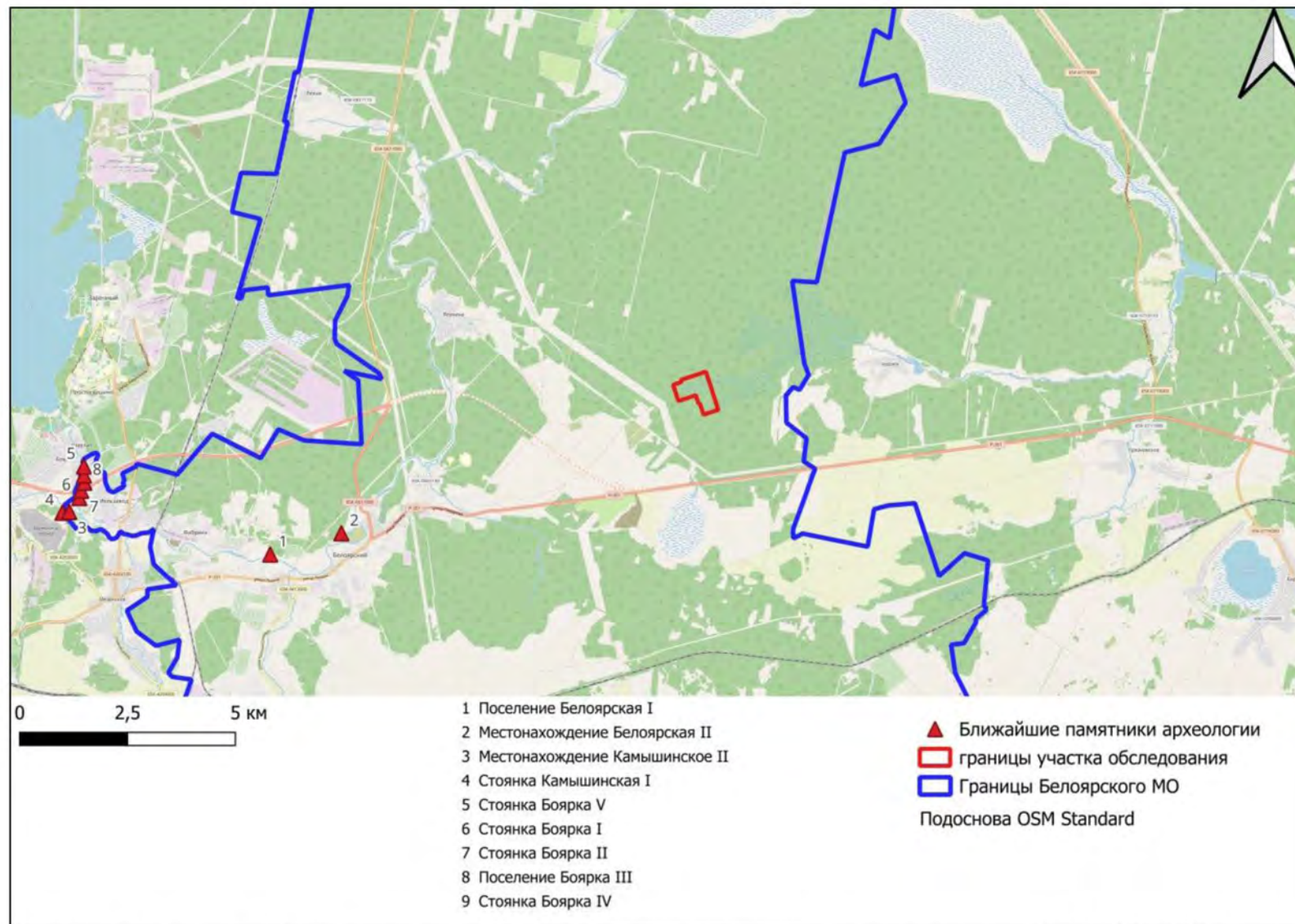


Рис. 2. Археологические полевые работы на территории земельного участка с кадастровым номером 66:06:4502001:931, площадью 52 га, расположенного по адресу: Свердловская область, Белоаярский муниципальный округ. Объект исследований на ситуационном плане с нанесенными памятниками археологии.

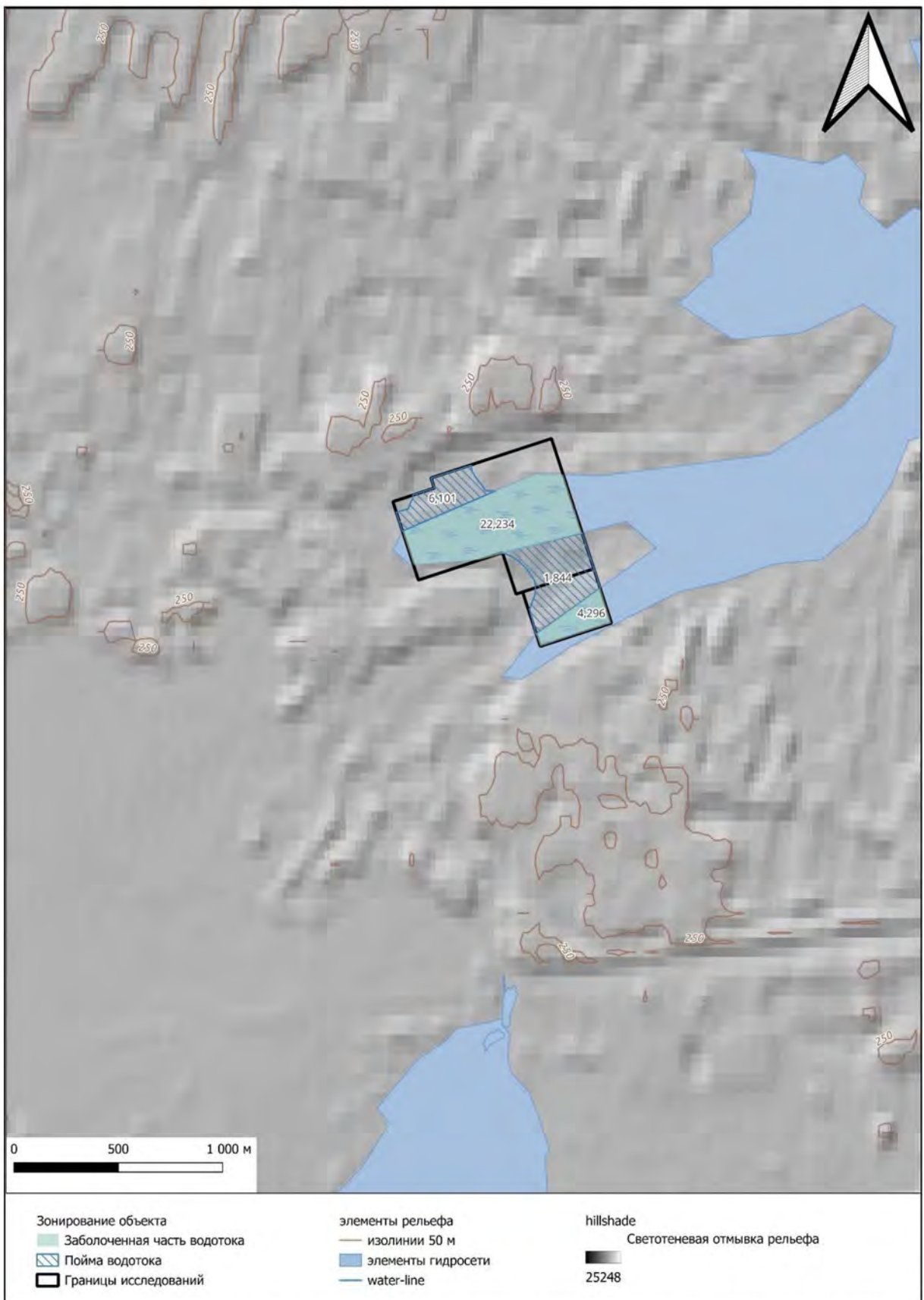


Рис. 3. Археологические полевые работы на территории земельного участка с кадастровым номером 66:06:4502001:931, площадью 52 га, расположенного по адресу: Свердловская область, Белоярский муниципальный округ. Объект исследований на схеме рельефа с зонированием перспективных и неперспективных областей для поиска объектов археологического наследия.

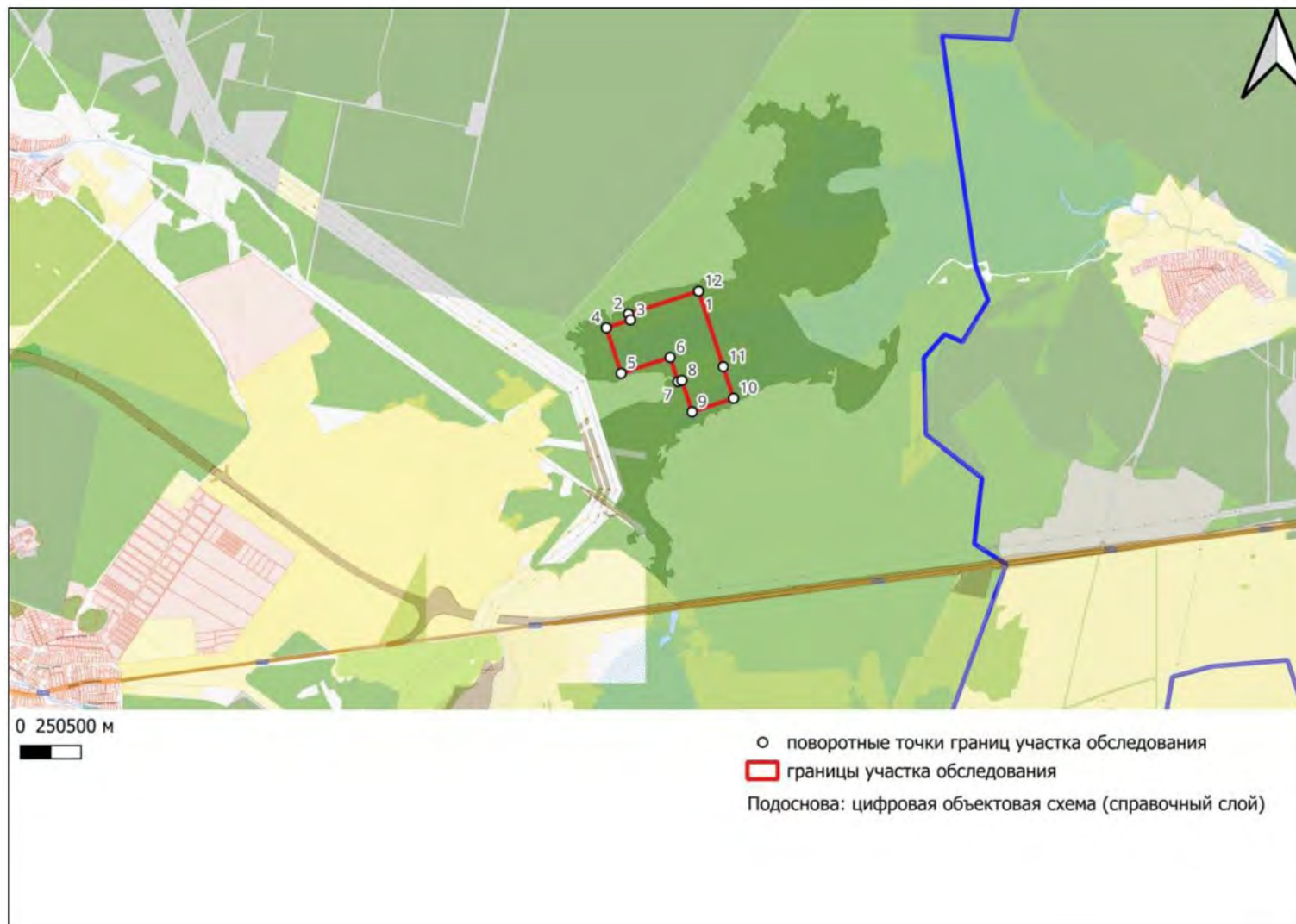


Рис. 4. Археологические полевые работы на территории земельного участка с кадастровым номером 66:06:4502001:931, площадью 52 га, расположенного по адресу: Свердловская область, Белоярский муниципальный округ.

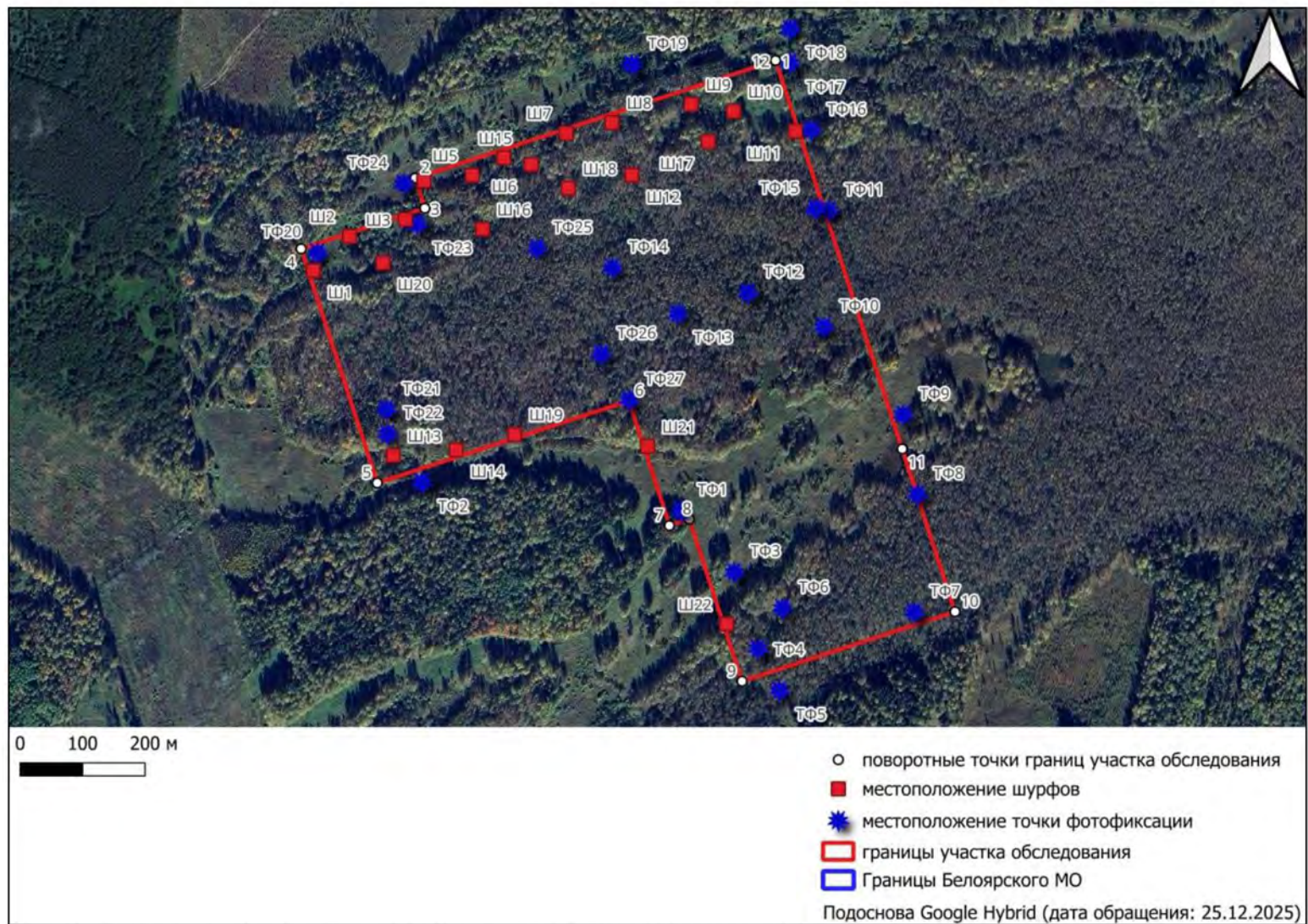


Рис. 5. Археологические полевые работы на территории земельного участка с кадастровым номером 66:06:4502001:931, площадью 52 га, расположенного по адресу: Свердловская область, Белоярский муниципальный округ. Схема натурного обследования.



Рис. 6 Археологические полевые работы на территории земельного участка с кадастровым номером 66:06:4502001:931, площадью 52 га, расположенного по адресу: Свердловская область, Белоярский муниципальный округ. ТФ 1 (вид с запада).



Рис.7 Археологические полевые работы на территории земельного участка с кадастровым номером 66:06:4502001:931, площадью 52 га, расположенного по адресу: Свердловская область, Белоярский муниципальный округ. ТФ 1 (вид с юга).



Рис.8 Археологические полевые работы на территории земельного участка с кадастровым номером 66:06:4502001:931, площадью 52 га, расположенного по адресу: Свердловская область, Белоярский муниципальный округ. ТФ 1 (вид с востока).



Рис.9 Археологические полевые работы на территории земельного участка с кадастровым номером 66:06:4502001:931, площадью 52 га, расположенного по адресу: Свердловская область, Белоярский муниципальный округ. ТФ 1 (вид с севера).



Рис.10 Археологические полевые работы на территории земельного участка с кадастровым номером 66:06:4502001:931, площадью 52 га, расположенного по адресу: Свердловская область, Белоярский муниципальный округ. ТФ 2 (вид с юго-запада).



Рис.11 Археологические полевые работы на территории земельного участка с кадастровым номером 66:06:4502001:931, площадью 52 га, расположенного по адресу: Свердловская область, Белоярский муниципальный округ. ТФ 2 (вид с юго-востока).



Рис.12 Археологические полевые работы на территории земельного участка с кадастровым номером 66:06:4502001:931, площадью 52 га, расположенного по адресу: Свердловская область, Белоярский муниципальный округ. ТФ 2 (вид с северо-востока).



Рис.13 Археологические полевые работы на территории земельного участка с кадастровым номером 66:06:4502001:931, площадью 52 га, расположенного по адресу: Свердловская область, Белоярский муниципальный округ. ТФ 2 (вид с северо-запада).



Рис.14 Археологические полевые работы на территории земельного участка с кадастровым номером 66:06:4502001:931, площадью 52 га, расположенного по адресу: Свердловская область, Белоярский муниципальный округ. ТФ 3 (вид с юга).



Рис.15 Археологические полевые работы на территории земельного участка с кадастровым номером 66:06:4502001:931, площадью 52 га, расположенного по адресу: Свердловская область, Белоярский муниципальный округ. ТФ 3 (вид с востока).



Рис.16 Археологические полевые работы на территории земельного участка с кадастровым номером 66:06:4502001:931, площадью 52 га, расположенного по адресу: Свердловская область, Белоярский муниципальный округ, ТФ 3 (вид с севера).



Рис.17 Археологические полевые работы на территории земельного участка с кадастровым номером 66:06:4502001:931, площадью 52 га, расположенного по адресу: Свердловская область, Белоярский муниципальный округ, ТФ 3 (вид с запада).



Рис.18 Археологические полевые работы на территории земельного участка с кадастровым номером 66:06:4502001:931, площадью 52 га, расположенного по адресу: Свердловская область, Белоярский муниципальный округ. ТФ 4 (вид с юга).



Рис.19 Археологические полевые работы на территории земельного участка с кадастровым номером 66:06:4502001:931, площадью 52 га, расположенного по адресу: Свердловская область, Белоярский муниципальный округ. ТФ 4 (вид с запада).



Рис.20 Археологические полевые работы на территории земельного участка с кадастровым номером 66:06:4502001:931, площадью 52 га, расположенного по адресу: Свердловская область, Белоярский муниципальный округ. ТФ 4 (вид с севера).



Рис.21 Археологические полевые работы на территории земельного участка с кадастровым номером 66:06:4502001:931, площадью 52 га, расположенного по адресу: Свердловская область, Белоярский муниципальный округ. ТФ 5 (вид с юго-востока).



Рис.22 Археологические полевые работы на территории земельного участка с кадастровым номером 66:06:4502001:931, площадью 52 га, расположенного по адресу: Свердловская область, Белоярский муниципальный округ. ТФ 5 (вид с запада).



Рис.23 Археологические полевые работы на территории земельного участка с кадастровым номером 66:06:4502001:931, площадью 52 га, расположенного по адресу: Свердловская область, Белоярский муниципальный округ. ТФ 5 (вид с северо-востока).



Рис.24 Археологические полевые работы на территории земельного участка с кадастровым номером 66:06:4502001:931, площадью 52 га, расположенного по адресу: Свердловская область, Белоярский муниципальный округ. ТФ 6 (вид с севера).



Рис.25 Археологические полевые работы на территории земельного участка с кадастровым номером 66:06:4502001:931, площадью 52 га, расположенного по адресу: Свердловская область, Белоярский муниципальный округ. ТФ 6 (вид с запада).



Рис.26 Археологические полевые работы на территории земельного участка с кадастровым номером 66:06:4502001:931, площадью 52 га, расположенного по адресу: Свердловская область, Белоярский муниципальный округ. ТФ 6 (вид с юга).



Рис.27 Археологические полевые работы на территории земельного участка с кадастровым номером 66:06:4502001:931, площадью 52 га, расположенного по адресу: Свердловская область, Белоярский муниципальный округ. ТФ 6 (вид с востока).



Рис.28 Археологические полевые работы на территории земельного участка с кадастровым номером 66:06:4502001:931, площадью 52 га, расположенного по адресу: Свердловская область, Белоярский муниципальный округ. ТФ 7 (вид с северо-востока).



Рис.29 Археологические полевые работы на территории земельного участка с кадастровым номером 66:06:4502001:931, площадью 52 га, расположенного по адресу: Свердловская область, Белоярский муниципальный округ. ТФ 7 (вид с северо-запада).



Рис.30 Археологические полевые работы на территории земельного участка с кадастровым номером 66:06:4502001:931, площадью 52 га, расположенного по адресу: Свердловская область, Белоярский муниципальный округ. ТФ 7 (вид с юго-запада).



Рис.31 Археологические полевые работы на территории земельного участка с кадастровым номером 66:06:4502001:931, площадью 52 га, расположенного по адресу: Свердловская область, Белоярский муниципальный округ. ТФ 8 (вид с северо-запада).



Рис.32 Археологические полевые работы на территории земельного участка с кадастровым номером 66:06:4502001:931, площадью 52 га, расположенного по адресу: Свердловская область, Белоярский муниципальный округ. ТФ 8 (вид с юго-востока).



Рис.33 Археологические полевые работы на территории земельного участка с кадастровым номером 66:06:4502001:931, площадью 52 га, расположенного по адресу: Свердловская область, Белоярский муниципальный округ. ТФ 8 (вид с юго-запада).



Рис.34 Археологические полевые работы на территории земельного участка с кадастровым номером 66:06:4502001:931, площадью 52 га, расположенного по адресу: Свердловская область, Белоярский муниципальный округ. ТФ 9 (вид с северо-востока).



Рис.35 Археологические полевые работы на территории земельного участка с кадастровым номером 66:06:4502001:931, площадью 52 га, расположенного по адресу: Свердловская область, Белоярский муниципальный округ. ТФ 9 (вид с юго-востока).



Рис.36 Археологические полевые работы на территории земельного участка с кадастровым номером 66:06:4502001:931, площадью 52 га, расположенного по адресу: Свердловская область, Белоярский муниципальный округ. ТФ 9 (вид с юго-запада).



Рис.37 Археологические полевые работы на территории земельного участка с кадастровым номером 66:06:4502001:931, площадью 52 га, расположенного по адресу: Свердловская область, Белоярский муниципальный округ. ТФ 10 (вид с севера).



Рис.38 Археологические полевые работы на территории земельного участка с кадастровым номером 66:06:4502001:931, площадью 52 га, расположенного по адресу: Свердловская область, Белоярский муниципальный округ. ТФ 10 (вид с юго-востока).



Рис.39 Археологические полевые работы на территории земельного участка с кадастровым номером 66:06:4502001:931, площадью 52 га, расположенного по адресу: Свердловская область, Белоярский муниципальный округ. ТФ 10 (вид с запада).



Рис.40 Археологические полевые работы на территории земельного участка с кадастровым номером 66:06:4502001:931, площадью 52 га, расположенного по адресу: Свердловская область, Белоярский муниципальный округ, ТФ 11 (вид с северо-востока).



Рис.41 Археологические полевые работы на территории земельного участка с кадастровым номером 66:06:4502001:931, площадью 52 га, расположенного по адресу: Свердловская область, Белоярский муниципальный округ, ТФ 11 (вид с северо-запада).



Рис.42 Археологические полевые работы на территории земельного участка с кадастровым номером 66:06:4502001:931, площадью 52 га, расположенного по адресу: Свердловская область, Белоярский муниципальный округ. ТФ 11 (вид с юго-запада).



Рис.43 Археологические полевые работы на территории земельного участка с кадастровым номером 66:06:4502001:931, площадью 52 га, расположенного по адресу: Свердловская область, Белоярский муниципальный округ. ТФ 11 (вид с юго-востока).



Рис.44 Археологические полевые работы на территории земельного участка с кадастровым номером 66:06:4502001:931, площадью 52 га, расположенного по адресу: Свердловская область, Белоярский муниципальный округ. ТФ 12 (вид с юго-востока).



Рис.45 Археологические полевые работы на территории земельного участка с кадастровым номером 66:06:4502001:931, площадью 52 га, расположенного по адресу: Свердловская область, Белоярский муниципальный округ. ТФ 12 (вид с северо-востока).



Рис.46 Археологические полевые работы на территории земельного участка с кадастровым номером 66:06:4502001:931, площадью 52 га, расположенного по адресу: Свердловская область, Белоярский муниципальный округ. ТФ 12 (вид с северо-запада).



Рис.47 Археологические полевые работы на территории земельного участка с кадастровым номером 66:06:4502001:931, площадью 52 га, расположенного по адресу: Свердловская область, Белоярский муниципальный округ. ТФ 12 (вид с юго-запада).



Рис.48 Археологические полевые работы на территории земельного участка с кадастровым номером 66:06:4502001:931, площадью 52 га, расположенного по адресу: Свердловская область, Белоярский муниципальный округ. ТФ 13 (вид с юго-востока).



Рис.49 Археологические полевые работы на территории земельного участка с кадастровым номером 66:06:4502001:931, площадью 52 га, расположенного по адресу: Свердловская область, Белоярский муниципальный округ. ТФ 13 (вид с северо-востока).



Рис.50 Археологические полевые работы на территории земельного участка с кадастровым номером 66:06:4502001:931, площадью 52 га, расположенного по адресу: Свердловская область, Белоярский муниципальный округ. ТФ 13 (вид с северо-запада).



Рис.51 Археологические полевые работы на территории земельного участка с кадастровым номером 66:06:4502001:931, площадью 52 га, расположенного по адресу: Свердловская область, Белоярский муниципальный округ. ТФ 14 (вид с запада).



Рис.52 Археологические полевые работы на территории земельного участка с кадастровым номером 66:06:4502001:931, площадью 52 га, расположенного по адресу: Свердловская область, Белоярский муниципальный округ. ТФ 14 (вид с севера).



Рис.53 Археологические полевые работы на территории земельного участка с кадастровым номером 66:06:4502001:931, площадью 52 га, расположенного по адресу: Свердловская область, Белоярский муниципальный округ. ТФ 14 (вид с юго-востока).



Рис.54 Археологические полевые работы на территории земельного участка с кадастровым номером 66:06:4502001:931, площадью 52 га, расположенного по адресу: Свердловская область, Белоярский муниципальный округ. ТФ 15 (вид с северо-востока).



Рис.55 Археологические полевые работы на территории земельного участка с кадастровым номером 66:06:4502001:931, площадью 52 га, расположенного по адресу: Свердловская область, Белоярский муниципальный округ. ТФ 15 (вид с северо-запада).



Рис.56 Археологические полевые работы на территории земельного участка с кадастровым номером 66:06:4502001:931, площадью 52 га, расположенного по адресу: Свердловская область, Белоярский муниципальный округ. ТФ 15 (вид с юго-запада).



Рис.57 Археологические полевые работы на территории земельного участка с кадастровым номером 66:06:4502001:931, площадью 52 га, расположенного по адресу: Свердловская область, Белоярский муниципальный округ. ТФ 15 (вид с юго-востока).



Рис.58 Археологические полевые работы на территории земельного участка с кадастровым номером 66:06:4502001:931, площадью 52 га, расположенного по адресу: Свердловская область, Белоярский муниципальный округ. ТФ 16 (вид с юго-запада).



Рис.59 Археологические полевые работы на территории земельного участка с кадастровым номером 66:06:4502001:931, площадью 52 га, расположенного по адресу: Свердловская область, Белоярский муниципальный округ. ТФ 16 (вид с юго-востока).



Рис.60 Археологические полевые работы на территории земельного участка с кадастровым номером 66:06:4502001:931, площадью 52 га, расположенного по адресу: Свердловская область, Белоярский муниципальный округ. ТФ 16 (вид с северо-востока).



Рис.61 Археологические полевые работы на территории земельного участка с кадастровым номером 66:06:4502001:931, площадью 52 га, расположенного по адресу: Свердловская область, Белоярский муниципальный округ. ТФ 16 (вид с северо-запада).



Рис.62 Археологические полевые работы на территории земельного участка с кадастровым номером 66:06:4502001:931, площадью 52 га, расположенного по адресу: Свердловская область, Белоярский муниципальный округ. ТФ 17 (вид с северо-запада).



Рис.63 Археологические полевые работы на территории земельного участка с кадастровым номером 66:06:4502001:931, площадью 52 га, расположенного по адресу: Свердловская область, Белоярский муниципальный округ. ТФ 17 (вид с юго-востока).



Рис.64 Археологические полевые работы на территории земельного участка с кадастровым номером 66:06:4502001:931, площадью 52 га, расположенного по адресу: Свердловская область, Белоярский муниципальный округ. ТФ 17 (вид с северо-востока).



Рис.65 Археологические полевые работы на территории земельного участка с кадастровым номером 66:06:4502001:931, площадью 52 га, расположенного по адресу: Свердловская область, Белоярский муниципальный округ. ТФ 18 (вид с северо-востока).



Рис.66 Археологические полевые работы на территории земельного участка с кадастровым номером 66:06:4502001:931, площадью 52 га, расположенного по адресу: Свердловская область, Белоярский муниципальный округ. ТФ 18 (вид с юго-востока).



Рис.67 Археологические полевые работы на территории земельного участка с кадастровым номером 66:06:4502001:931, площадью 52 га, расположенного по адресу: Свердловская область, Белоярский муниципальный округ. ТФ 18 (вид с юго-запада).



Рис.68 Археологические полевые работы на территории земельного участка с кадастровым номером 66:06:4502001:931, площадью 52 га, расположенного по адресу: Свердловская область, Белоярский муниципальный округ. ТФ 18 (вид с северо-запада).



Рис.69 Археологические полевые работы на территории земельного участка с кадастровым номером 66:06:4502001:931, площадью 52 га, расположенного по адресу: Свердловская область, Белоярский муниципальный округ. ТФ 19 (вид с северо-востока).



Рис.70 Археологические полевые работы на территории земельного участка с кадастровым номером 66:06:4502001:931, площадью 52 га, расположенного по адресу: Свердловская область, Белоярский муниципальный округ. ТФ 19 (вид с юго-запада).



Рис.71 Археологические полевые работы на территории земельного участка с кадастровым номером 66:06:4502001:931, площадью 52 га, расположенного по адресу: Свердловская область, Белоярский муниципальный округ. ТФ 19 (вид с северо-запада).



Рис.72 Археологические полевые работы на территории земельного участка с кадастровым номером 66:06:4502001:931, площадью 52 га, расположенного по адресу: Свердловская область, Белоярский муниципальный округ. ТФ 20 (вид с юго-запада).



Рис.73 Археологические полевые работы на территории земельного участка с кадастровым номером 66:06:4502001:931, площадью 52 га, расположенного по адресу: Свердловская область, Белоярский муниципальный округ. ТФ 20 (вид с северо-запада).



Рис.74 Археологические полевые работы на территории земельного участка с кадастровым номером 66:06:4502001:931, площадью 52 га, расположенного по адресу: Свердловская область, Белоярский муниципальный округ. ТФ 20 (вид с северо-востока).



Рис.75 Археологические полевые работы на территории земельного участка с кадастровым номером 66:06:4502001:931, площадью 52 га, расположенного по адресу: Свердловская область, Белоярский муниципальный округ. ТФ 21 (вид с юго-востока).



Рис.76 Археологические полевые работы на территории земельного участка с кадастровым номером 66:06:4502001:931, площадью 52 га, расположенного по адресу: Свердловская область, Белоярский муниципальный округ. ТФ 21 (вид с юго-запада).



Рис.77 Археологические полевые работы на территории земельного участка с кадастровым номером 66:06:4502001:931, площадью 52 га, расположенного по адресу: Свердловская область, Белоярский муниципальный округ. ТФ 21 (вид с северо-запада).



Рис.78 Археологические полевые работы на территории земельного участка с кадастровым номером 66:06:4502001:931, площадью 52 га, расположенного по адресу: Свердловская область, Белоярский муниципальный округ. ТФ 21 (вид с северо-востока).



Рис.79 Археологические полевые работы на территории земельного участка с кадастровым номером 66:06:4502001:931, площадью 52 га, расположенного по адресу: Свердловская область, Белоярский муниципальный округ. ТФ 22 (вид с северо-востока).



Рис.80 Археологические полевые работы на территории земельного участка с кадастровым номером 66:06:4502001:931, площадью 52 га, расположенного по адресу: Свердловская область, Белоярский муниципальный округ. ТФ 22 (вид с юго-запада).



Рис.81 Археологические полевые работы на территории земельного участка с кадастровым номером 66:06:4502001:931, площадью 52 га, расположенного по адресу: Свердловская область, Белоярский муниципальный округ. ТФ 22 (вид с северо-запада).



Рис.82 Археологические полевые работы на территории земельного участка с кадастровым номером 66:06:4502001:931, площадью 52 га, расположенного по адресу: Свердловская область, Белоярский муниципальный округ. ТФ 22 (вид с юго-востока).



Рис.83 Археологические полевые работы на территории земельного участка с кадастровым номером 66:06:4502001:931, площадью 52 га, расположенного по адресу: Свердловская область, Белоярский муниципальный округ. ТФ 23 (вид с юго-востока).



Рис.84 Археологические полевые работы на территории земельного участка с кадастровым номером 66:06:4502001:931, площадью 52 га, расположенного по адресу: Свердловская область, Белоярский муниципальный округ. ТФ 23 (вид с юго-запада).



Рис.85 Археологические полевые работы на территории земельного участка с кадастровым номером 66:06:4502001:931, площадью 52 га, расположенного по адресу: Свердловская область, Белоярский муниципальный округ. ТФ 23 (вид с северо-востока).



Рис.86 Археологические полевые работы на территории земельного участка с кадастровым номером 66:06:4502001:931, площадью 52 га, расположенного по адресу: Свердловская область, Белоярский муниципальный округ. ТФ 23 (вид с северо-запада).



Рис.87 Археологические полевые работы на территории земельного участка с кадастровым номером 66:06:4502001:931, площадью 52 га, расположенного по адресу: Свердловская область, Белоярский муниципальный округ. ТФ 24 (вид с северо-запада).



Рис.88 Археологические полевые работы на территории земельного участка с кадастровым номером 66:06:4502001:931, площадью 52 га, расположенного по адресу: Свердловская область, Белоярский муниципальный округ. ТФ 24 (вид с юго-запада).



Рис.89 Археологические полевые работы на территории земельного участка с кадастровым номером 66:06:4502001:931, площадью 52 га, расположенного по адресу: Свердловская область, Белоярский муниципальный округ. ТФ 24 (вид с юго-востока).



Рис.90 Археологические полевые работы на территории земельного участка с кадастровым номером 66:06:4502001:931, площадью 52 га, расположенного по адресу: Свердловская область, Белоярский муниципальный округ. ТФ 24 (вид с северо-востока).



Рис.91 Археологические полевые работы на территории земельного участка с кадастровым номером 66:06:4502001:931, площадью 52 га, расположенного по адресу: Свердловская область, Белоярский муниципальный округ. ТФ 25 (вид с юго-запада).



Рис.92 Археологические полевые работы на территории земельного участка с кадастровым номером 66:06:4502001:931, площадью 52 га, расположенного по адресу: Свердловская область, Белоярский муниципальный округ. ТФ 25 (вид с юго-востока).



Рис.93 Археологические полевые работы на территории земельного участка с кадастровым номером 66:06:4502001:931, площадью 52 га, расположенного по адресу: Свердловская область, Белоярский муниципальный округ. ТФ 25 (вид с северо-запада).



Рис.94 Археологические полевые работы на территории земельного участка с кадастровым номером 66:06:4502001:931, площадью 52 га, расположенного по адресу: Свердловская область, Белоярский муниципальный округ. ТФ 26 (вид с юго-востока).



Рис.95 Археологические полевые работы на территории земельного участка с кадастровым номером 66:06:4502001:931, площадью 52 га, расположенного по адресу: Свердловская область, Белоярский муниципальный округ. ТФ 26 (вид с северо-востока).



Рис.96 Археологические полевые работы на территории земельного участка с кадастровым номером 66:06:4502001:931, площадью 52 га, расположенного по адресу: Свердловская область, Белоярский муниципальный округ. ТФ 26 (вид с северо-запада).



Рис.97 Археологические полевые работы на территории земельного участка с кадастровым номером 66:06:4502001:931, площадью 52 га, расположенного по адресу: Свердловская область, Белоярский муниципальный округ. ТФ 27 (вид с юго-востока).



Рис.98 Археологические полевые работы на территории земельного участка с кадастровым номером 66:06:4502001:931, площадью 52 га, расположенного по адресу: Свердловская область, Белоярский муниципальный округ. ТФ 27 (вид с юго-запада).



Рис.99 Археологические полевые работы на территории земельного участка с кадастровым номером 66:06:4502001:931, площадью 52 га, расположенного по адресу: Свердловская область, Белоярский муниципальный округ. ТФ 27 (вид с северо-запада).



Рис.100 Археологические полевые работы на территории земельного участка с кадастровым номером 66:06:4502001:931, площадью 52 га, расположенного по адресу: Свердловская область, Белоярский муниципальный округ. ТФ 27 (вид с северо-востока).



Рис.101 Археологические полевые работы на территории земельного участка с кадастровым номером 66:06:4502001:931, площадью 52 га, расположенного по адресу: Свердловская область, Белоярский муниципальный округ. Данные натурного обследования: Шурф 1. Вид на местоположение шурфа до начала работ (с юга).



Рис.102 Археологические полевые работы на территории земельного участка с кадастровым номером 66:06:4502001:931, площадью 52 га, расположенного по адресу: Свердловская область, Белоярский муниципальный округ. Данные натурного обследования: Шурф 1. Вид на местоположение шурфа после окончания работ (с юга).



Рис.103 Археологические полевые работы на территории земельного участка с кадастровым номером 66:06:4502001:931, площадью 52 га, расположенного по адресу: Свердловская область, Белоярский муниципальный округ. Данные натурного обследования: Шурф 1. Стратиграфия, восточный профиль (вид с запада).



Рис.104 Археологические полевые работы на территории земельного участка с кадастровым номером 66:06:4502001:931, площадью 52 га, расположенного по адресу: Свердловская область, Белоярский муниципальный округ. Данные натурного обследования: Шурф 1. Планиграфия по матерiku (вид с юга).



Рис.105 Археологические полевые работы на территории земельного участка с кадастровым номером 66:06:4502001:931, площадью 52 га, расположенного по адресу: Свердловская область, Белоярский муниципальный округ. Данные натурного обследования: Шурф 1. Вид на местоположение шурфа после рекультивации (с юга).



Рис.106 Археологические полевые работы на территории земельного участка с кадастровым номером 66:06:4502001:931, площадью 52 га, расположенного по адресу: Свердловская область, Белоярский муниципальный округ. Данные натурного обследования: Шурф 2. Вид на местоположение шурфа до начала работ (с юга).



Рис.107 Археологические полевые работы на территории земельного участка с кадастровым номером 66:06:4502001:931, площадью 52 га, расположенного по адресу: Свердловская область, Белоярский муниципальный округ. Данные натурного обследования: Шурф 2. Вид на местоположение шурфа после окончания работ (с юга).

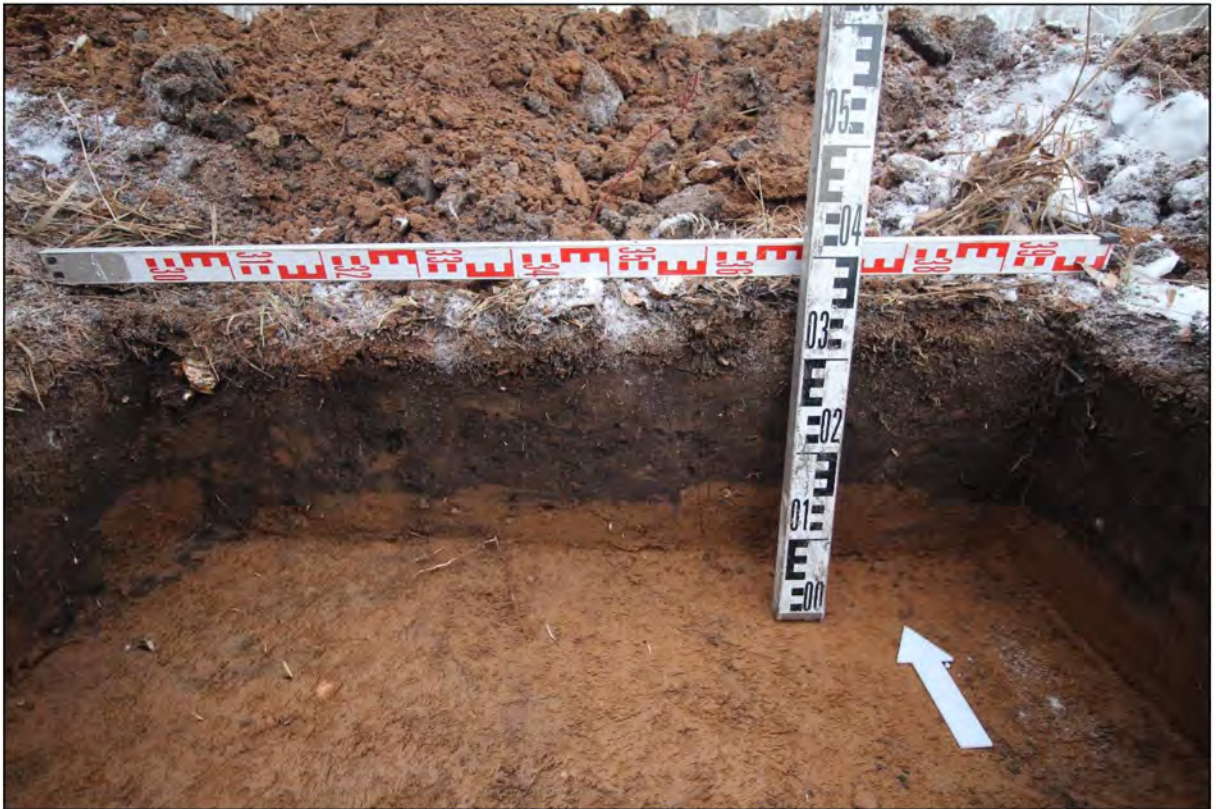


Рис.108 Археологические полевые работы на территории земельного участка с кадастровым номером 66:06:4502001:931, площадью 52 га, расположенного по адресу: Свердловская область, Белоярский муниципальный округ. Данные натурного обследования: Шурф 2. Стратиграфия, северный профиль, (вид с юга).



Рис.109 Археологические полевые работы на территории земельного участка с кадастровым номером 66:06:4502001:931, площадью 52 га, расположенного по адресу: Свердловская область, Белоярский муниципальный округ. Данные натурного обследования: Шурф 2. Планиграфия по материке (вид с юга).



Рис.110 Археологические полевые работы на территории земельного участка с кадастровым номером 66:06:4502001:931, площадью 52 га, расположенного по адресу: Свердловская область, Белоярский муниципальный округ. Данные натурного обследования: Шурф 2. Вид на местоположение шурфа после рекультивации (с юга).



Рис.111 Археологические полевые работы на территории земельного участка с кадастровым номером 66:06:4502001:931, площадью 52 га, расположенного по адресу: Свердловская область, Белоярский муниципальный округ. Данные натурного обследования: Шурф 3. Вид на местоположение шурфа до начала работ (с юга).



Рис.112 Археологические полевые работы на территории земельного участка с кадастровым номером 66:06:4502001:931, площадью 52 га, расположенного по адресу: Свердловская область, Белоярский муниципальный округ. Данные натурного обследования: Шурф 3. Вид на местоположение шурфа после окончания работ (с юга).

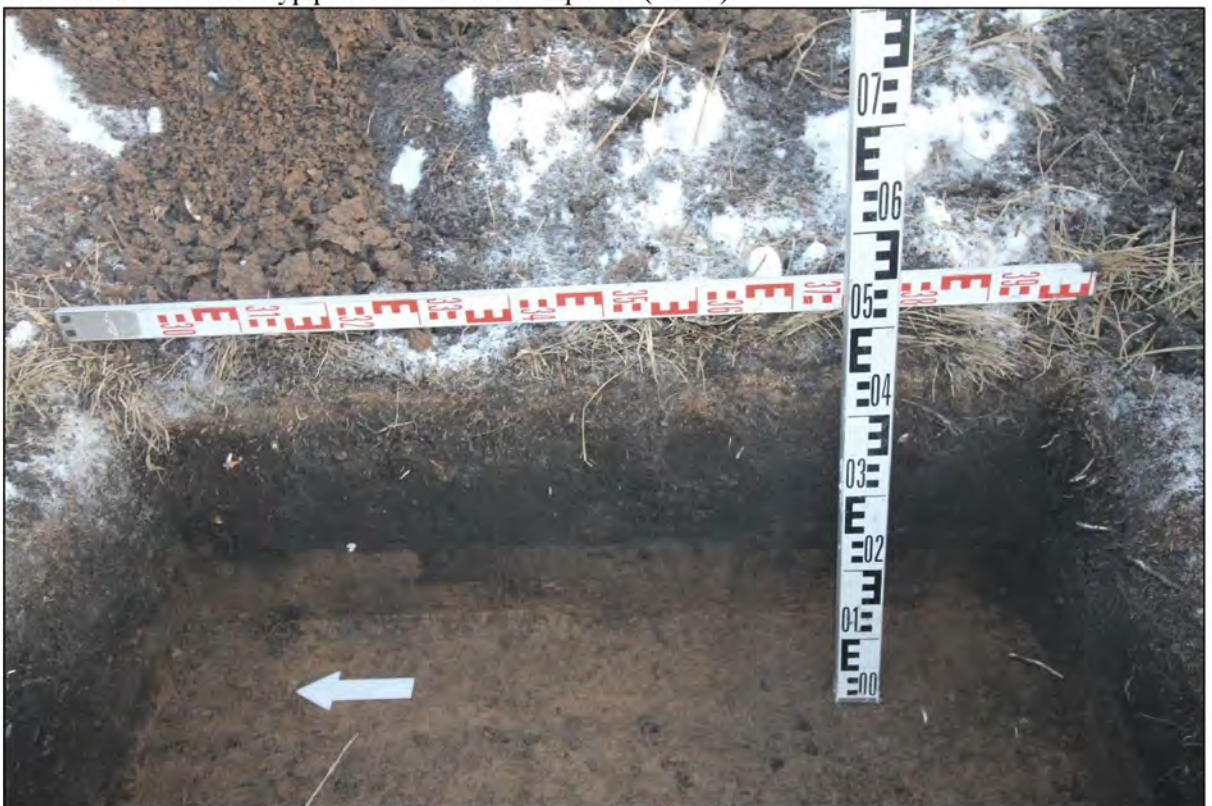


Рис.113 Археологические полевые работы на территории земельного участка с кадастровым номером 66:06:4502001:931, площадью 52 га, расположенного по адресу: Свердловская область, Белоярский муниципальный округ. Данные натурного обследования: Шурф 3. Стратиграфия, восточный профиль (вид с запада).



Рис.114 Археологические полевые работы на территории земельного участка с кадастровым номером 66:06:4502001:931, площадью 52 га, расположенного по адресу: Свердловская область, Белоярский муниципальный округ. Данные натурного обследования: Шурф 3. Планиграфия по матерiku (вид с севера).



Рис.115 Археологические полевые работы на территории земельного участка с кадастровым номером 66:06:4502001:931, площадью 52 га, расположенного по адресу: Свердловская область, Белоярский муниципальный округ. Данные натурного обследования: Шурф 3. Вид на местоположение шурфа после рекультивации (с юга).



Рис.116 Археологические полевые работы на территории земельного участка с кадастровым номером 66:06:4502001:931, площадью 52 га, расположенного по адресу: Свердловская область, Белоярский муниципальный округ. Данные натурного обследования: Шурф 4. Вид на местоположение шурфа до начала работ (с юга).



Рис.117 Археологические полевые работы на территории земельного участка с кадастровым номером 66:06:4502001:931, площадью 52 га, расположенного по адресу: Свердловская область, Белоярский муниципальный округ. Данные натурного обследования: Шурф 4. Вид на местоположение шурфа после окончания работ (с юга).



Рис.118. Археологические полевые работы на территории земельного участка с кадастровым номером 66:06:4502001:931, площадью 52 га, расположенного по адресу: Свердловская область, Белоярский муниципальный округ. Данные натурного обследования: Шурф 4. Стратиграфия, северный профиль (вид с севера).



Рис.119 Археологические полевые работы на территории земельного участка с кадастровым номером 66:06:4502001:931, площадью 52 га, расположенного по адресу: Свердловская область, Белоярский муниципальный округ. Данные натурного обследования: Шурф 4. Планиграфия по матерiku (вид с юга).



Рис.120 Археологические полевые работы на территории земельного участка с кадастровым номером 66:06:4502001:931, площадью 52 га, расположенного по адресу: Свердловская область, Белоярский муниципальный округ. Данные натурного обследования: Шурф 4. Вид на местоположение шурфа после рекультивации (с юга).



Рис.121 Археологические полевые работы на территории земельного участка с кадастровым номером 66:06:4502001:931, площадью 52 га, расположенного по адресу: Свердловская область, Белоярский муниципальный округ. Данные натурного обследования: Шурф 5. Вид на местоположение шурфа до начала работ (с юга).



Рис.122 Археологические полевые работы на территории земельного участка с кадастровым номером 66:06:4502001:931, площадью 52 га, расположенного по адресу: Свердловская область, Белоярский муниципальный округ. Данные натурного обследования: Шурф 5. Вид на местоположение шурфа после окончания работ (с юга).



Рис.123 Археологические полевые работы на территории земельного участка с кадастровым номером 66:06:4502001:931, площадью 52 га, расположенного по адресу: Свердловская область, Белоярский муниципальный округ. Данные натурного обследования: Шурф 5. Стратиграфия, северный профиль, (вид с юга).



Рис.124 Археологические полевые работы на территории земельного участка с кадастровым номером 66:06:4502001:931, площадью 52 га, расположенного по адресу: Свердловская область, Белоярский муниципальный округ. Данные натурного обследования: Шурф 5. Планиграфия по матерiku (вид с юга).



Рис.125 Археологические полевые работы на территории земельного участка с кадастровым номером 66:06:4502001:931, площадью 52 га, расположенного по адресу: Свердловская область, Белоярский муниципальный округ. Данные натурного обследования: Шурф 5. Вид на местоположение шурфа после рекультивации (с юга).



Рис.126 Археологические полевые работы на территории земельного участка с кадастровым номером 66:06:4502001:931, площадью 52 га, расположенного по адресу: Свердловская область, Белоярский муниципальный округ. Данные натурного обследования: Шурф 6. Вид на местоположение шурфа до начала работ (с юга).



Рис.127 Археологические полевые работы на территории земельного участка с кадастровым номером 66:06:4502001:931, площадью 52 га, расположенного по адресу: Свердловская область, Белоярский муниципальный округ. Данные натурного обследования: Шурф 6. Вид на местоположение шурфа после окончания работ (с юга).



Рис.128 Археологические полевые работы на территории земельного участка с кадастровым номером 66:06:4502001:931, площадью 52 га, расположенного по адресу: Свердловская область, Белоярский муниципальный округ. Данные натурного обследования: Шурф 6. Стратиграфия, северный профиль, (вид с юга).



Рис.129 Археологические полевые работы на территории земельного участка с кадастровым номером 66:06:4502001:931, площадью 52 га, расположенного по адресу: Свердловская область, Белоярский муниципальный округ. Данные натурного обследования: Шурф 6. Планиграфия по материке (вид с юга).



Рис.130 Археологические полевые работы на территории земельного участка с кадастровым номером 66:06:4502001:931, площадью 52 га, расположенного по адресу: Свердловская область, Белоярский муниципальный округ. Данные натурного обследования: Шурф 6. Вид на местоположение шурфа после рекультивации (с юга).



Рис.131 Археологические полевые работы на территории земельного участка с кадастровым номером 66:06:4502001:931, площадью 52 га, расположенного по адресу: Свердловская область, Белоярский муниципальный округ. Данные натурного обследования: Шурф 7. Вид на местоположение шурфа до начала работ (с юга).



Рис.132 Археологические полевые работы на территории земельного участка с кадастровым номером 66:06:4502001:931, площадью 52 га, расположенного по адресу: Свердловская область, Белоярский муниципальный округ. Данные натурного обследования: Шурф 7. Вид на местоположение шурфа после окончания работ (вид с юга).



Рис.133 Археологические полевые работы на территории земельного участка с кадастровым номером 66:06:4502001:931, площадью 52 га, расположенного по адресу: Свердловская область, Белоярский муниципальный округ. Данные натурного обследования: Шурф 7. Стратиграфия, западный профиль (вид с востока).



Рис.134 Археологические полевые работы на территории земельного участка с кадастровым номером 66:06:4502001:931, площадью 52 га, расположенного по адресу: Свердловская область, Белоярский муниципальный округ. Данные натурного обследования: Шурф 7. Планиграфия по матерiku (вид с юга).



Рис.135 Археологические полевые работы на территории земельного участка с кадастровым номером 66:06:4502001:931, площадью 52 га, расположенного по адресу: Свердловская область, Белоярский муниципальный округ. Данные натурного обследования: Шурф 7. Вид на местоположение шурфа после рекультивации (с юга).



Рис.136 Археологические полевые работы на территории земельного участка с кадастровым номером 66:06:4502001:931, площадью 52 га, расположенного по адресу: Свердловская область, Белоярский муниципальный округ. Данные натурного обследования: Шурф 8. Вид на местоположение шурфа до начала работ (с юга).



Рис.137 Археологические полевые работы на территории земельного участка с кадастровым номером 66:06:4502001:931, площадью 52 га, расположенного по адресу: Свердловская область, Белоярский муниципальный округ. Данные натурного обследования: Шурф 8. Вид на местоположение шурфа после окончания работ (с юга).



Рис.138 Археологические полевые работы на территории земельного участка с кадастровым номером 66:06:4502001:931, площадью 52 га, расположенного по адресу: Свердловская область, Белоярский муниципальный округ. Данные натурного обследования: Шурф 8. Стратиграфия, восточный профиль, (вид с запада).



Рис.139 Археологические полевые работы на территории земельного участка с кадастровым номером 66:06:4502001:931, площадью 52 га, расположенного по адресу: Свердловская область, Белоярский муниципальный округ. Данные натурного обследования: Шурф 8. Планиграфия по материке (вид с юга).



Рис.140 Археологические полевые работы на территории земельного участка с кадастровым номером 66:06:4502001:931, площадью 52 га, расположенного по адресу: Свердловская область, Белоярский муниципальный округ. Данные натурного обследования: Шурф 8. Вид на местоположение шурфа после рекультивации (с юго-запада).



Рис.141 Археологические полевые работы на территории земельного участка с кадастровым номером 66:06:4502001:931, площадью 52 га, расположенного по адресу: Свердловская область, Белоярский муниципальный округ. Данные натурного обследования: Шурф 9. Вид на местоположение шурфа до начала работ (с юга).



Рис.142 Археологические полевые работы на территории земельного участка с кадастровым номером 66:06:4502001:931, площадью 52 га, расположенного по адресу: Свердловская область, Белоярский муниципальный округ. Данные натурного обследования: Шурф 9. Вид на местоположение шурфа после окончания работ (с юга).



Рис.143 Археологические полевые работы на территории земельного участка с кадастровым номером 66:06:4502001:931, площадью 52 га, расположенного по адресу: Свердловская область, Белоярский муниципальный округ. Данные натурного обследования: Шурф 9. Стратиграфия, северный профиль (вид с юга).



Рис.144 Археологические полевые работы на территории земельного участка с кадастровым номером 66:06:4502001:931, площадью 52 га, расположенного по адресу: Свердловская область, Белоярский муниципальный округ. Данные натурного обследования: Шурф 9. Планиграфия по матерiku (вид с юга).



Рис.145 Археологические полевые работы на территории земельного участка с кадастровым номером 66:06:4502001:931, площадью 52 га, расположенного по адресу: Свердловская область, Белоярский муниципальный округ. Данные натурного обследования: Шурф 9. Вид на местоположение шурфа после рекультивации (с юга).



Рис.146 Археологические полевые работы на территории земельного участка с кадастровым номером 66:06:4502001:931, площадью 52 га, расположенного по адресу: Свердловская область, Белоярский муниципальный округ. Данные натурного обследования: Шурф 10. Вид на местоположение шурфа до начала работ (с юга).



Рис.147 Археологические полевые работы на территории земельного участка с кадастровым номером 66:06:4502001:931, площадью 52 га, расположенного по адресу: Свердловская область, Белоярский муниципальный округ. Данные натурного обследования: Шурф 10. Вид на местоположение шурфа после окончания работ (с юга).



Рис.148 Археологические полевые работы на территории земельного участка с кадастровым номером 66:06:4502001:931, площадью 52 га, расположенного по адресу: Свердловская область, Белоярский муниципальный округ. Данные натурного обследования: Шурф 10. Стратиграфия, северный профиль, (вид с юга).



Рис.149 Археологические полевые работы на территории земельного участка с кадастровым номером 66:06:4502001:931, площадью 52 га, расположенного по адресу: Свердловская область, Белоярский муниципальный округ. Данные натурного обследования: Шурф 10. Планиграфия по материке (вид с юга).



Рис.150 Археологические полевые работы на территории земельного участка с кадастровым номером 66:06:4502001:931, площадью 52 га, расположенного по адресу: Свердловская область, Белоярский муниципальный округ. Данные натурного обследования: Шурф 10. Вид на местоположение шурфа после рекультивации (с юга).



Рис.151 Археологические полевые работы на территории земельного участка с кадастровым номером 66:06:4502001:931, площадью 52 га, расположенного по адресу: Свердловская область, Белоярский муниципальный округ. Данные натурного обследования: Шурф 11. Вид на местоположение шурфа до начала работ (с юга).



Рис.152 Археологические полевые работы на территории земельного участка с кадастровым номером 66:06:4502001:931, площадью 52 га, расположенного по адресу: Свердловская область, Белоярский муниципальный округ. Данные натурного обследования: Шурф 11. Вид на местоположение шурфа после окончания работ (с юга).

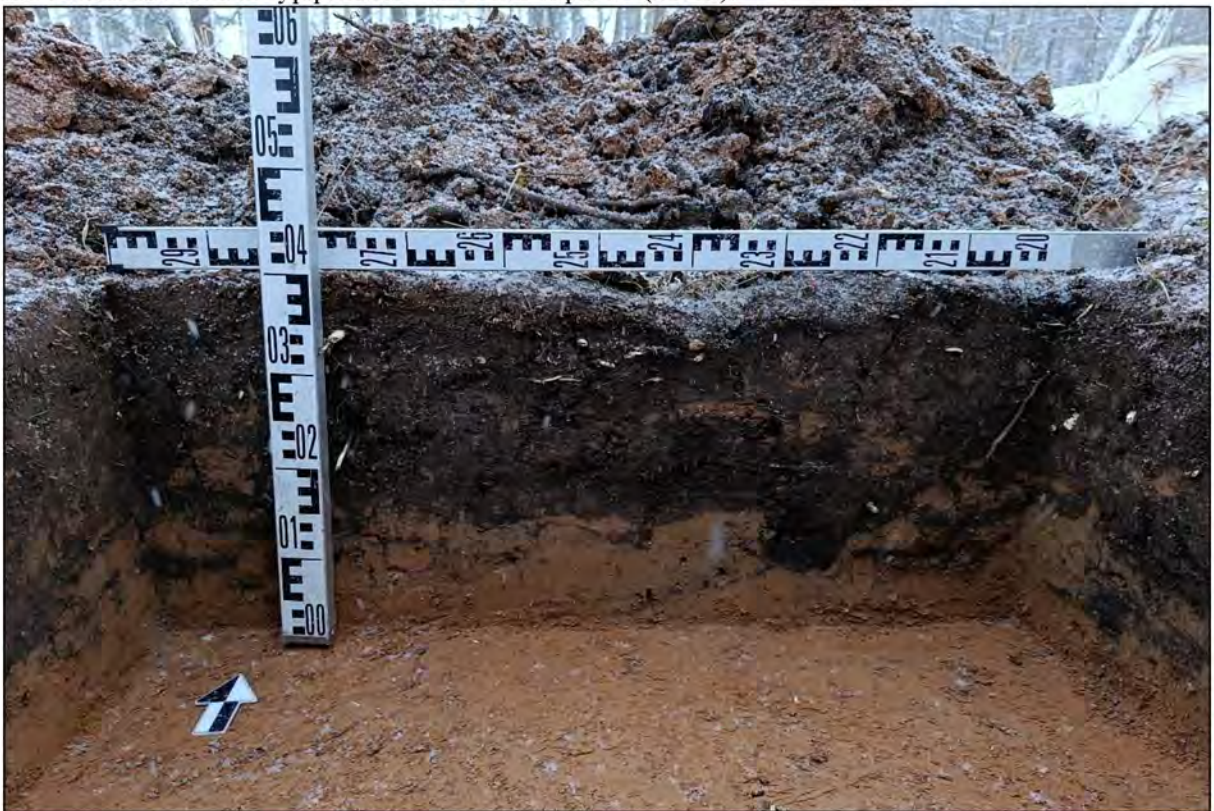


Рис.153 Археологические полевые работы на территории земельного участка с кадастровым номером 66:06:4502001:931, площадью 52 га, расположенного по адресу: Свердловская область, Белоярский муниципальный округ. Данные натурного обследования: Шурф 11. Стратиграфия, северный профиль, (вид с юга).



Рис.154 Археологические полевые работы на территории земельного участка с кадастровым номером 66:06:4502001:931, площадью 52 га, расположенного по адресу: Свердловская область, Белоярский муниципальный округ. Данные натурного обследования: Шурф 11. Планиграфия по матерiku (вид с юга).



Рис.155 Археологические полевые работы на территории земельного участка с кадастровым номером 66:06:4502001:931, площадью 52 га, расположенного по адресу: Свердловская область, Белоярский муниципальный округ. Данные натурного обследования: Шурф 11. Вид на местоположение шурфа после рекультивации (вид с юга).



Рис.156 Археологические полевые работы на территории земельного участка с кадастровым номером 66:06:4502001:931, площадью 52 га, расположенного по адресу: Свердловская область, Белоярский муниципальный округ. Данные натурного обследования: Шурф 12. Вид на местоположение шурфа до начала работ (с юга).



Рис.157 Археологические полевые работы на территории земельного участка с кадастровым номером 66:06:4502001:931, площадью 52 га, расположенного по адресу: Свердловская область, Белоярский муниципальный округ. Данные натурного обследования: Шурф 12. Вид на местоположение шурфа после окончания работ (с юга).



Рис.158 Археологические полевые работы на территории земельного участка с кадастровым номером 66:06:4502001:931, площадью 52 га, расположенного по адресу: Свердловская область, Белоярский муниципальный округ. Данные натурного обследования: Шурф 12. Стратиграфия, северный профиль, (вид с юга).

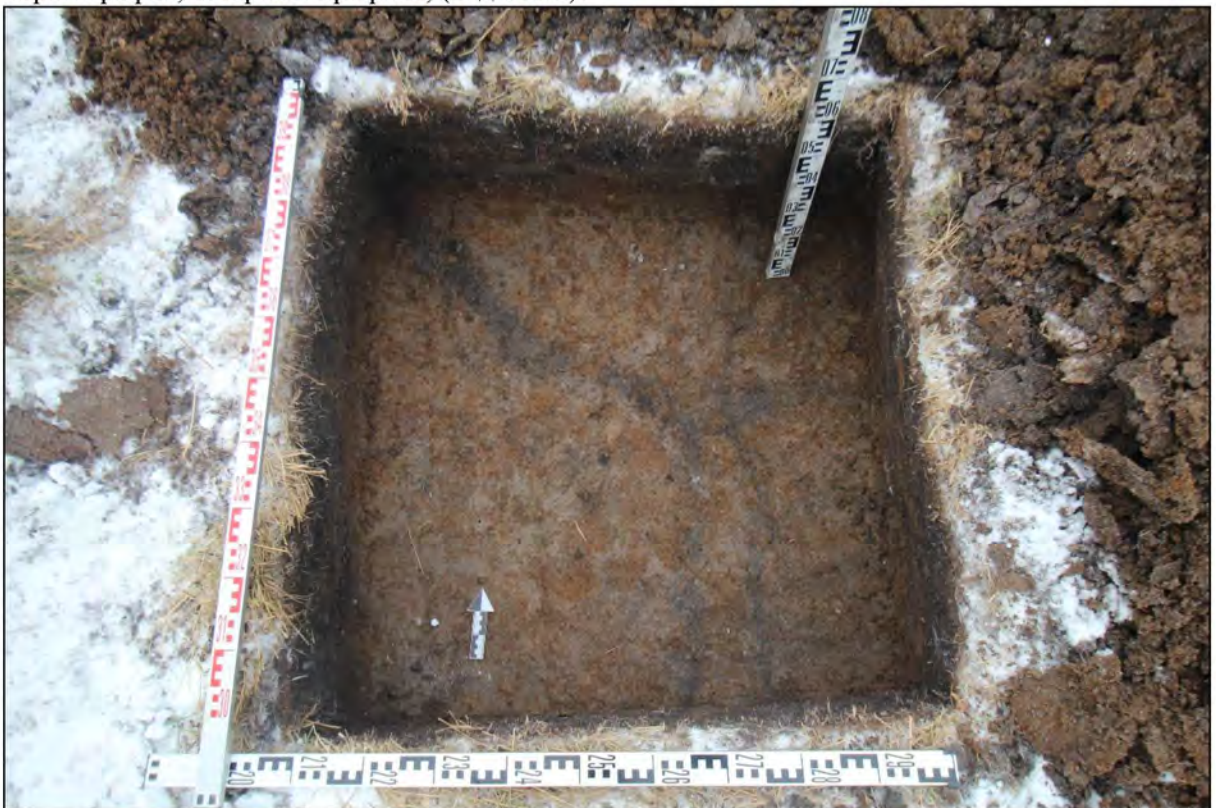


Рис.159 Археологические полевые работы на территории земельного участка с кадастровым номером 66:06:4502001:931, площадью 52 га, расположенного по адресу: Свердловская область, Белоярский муниципальный округ. Данные натурного обследования: Шурф 12. Планиграфия по матрику (вид с юга).



Рис.160 Археологические полевые работы на территории земельного участка с кадастровым номером 66:06:4502001:931, площадью 52 га, расположенного по адресу: Свердловская область, Белоярский муниципальный округ. Данные натурного обследования: Шурф 12. Вид на местоположение шурфа после рекультивации (с юга).



Рис.161 Археологические полевые работы на территории земельного участка с кадастровым номером 66:06:4502001:931, площадью 52 га, расположенного по адресу: Свердловская область, Белоярский муниципальный округ. Данные натурного обследования: Шурф 13. Вид на местоположение шурфа до начала работ (с юга).



Рис.162 Археологические полевые работы на территории земельного участка с кадастровым номером 66:06:4502001:931, площадью 52 га, расположенного по адресу: Свердловская область, Белоярский муниципальный округ. Данные натурного обследования: Шурф 13. Вид на местоположение шурфа Вид на местоположение шурфа после окончания работ (с юга).



Рис.163 Археологические полевые работы на территории земельного участка с кадастровым номером 66:06:4502001:931, площадью 52 га, расположенного по адресу: Свердловская область, Белоярский муниципальный округ. Данные натурного обследования: Шурф 13. Стратиграфия, южный профиль (вид с севера).

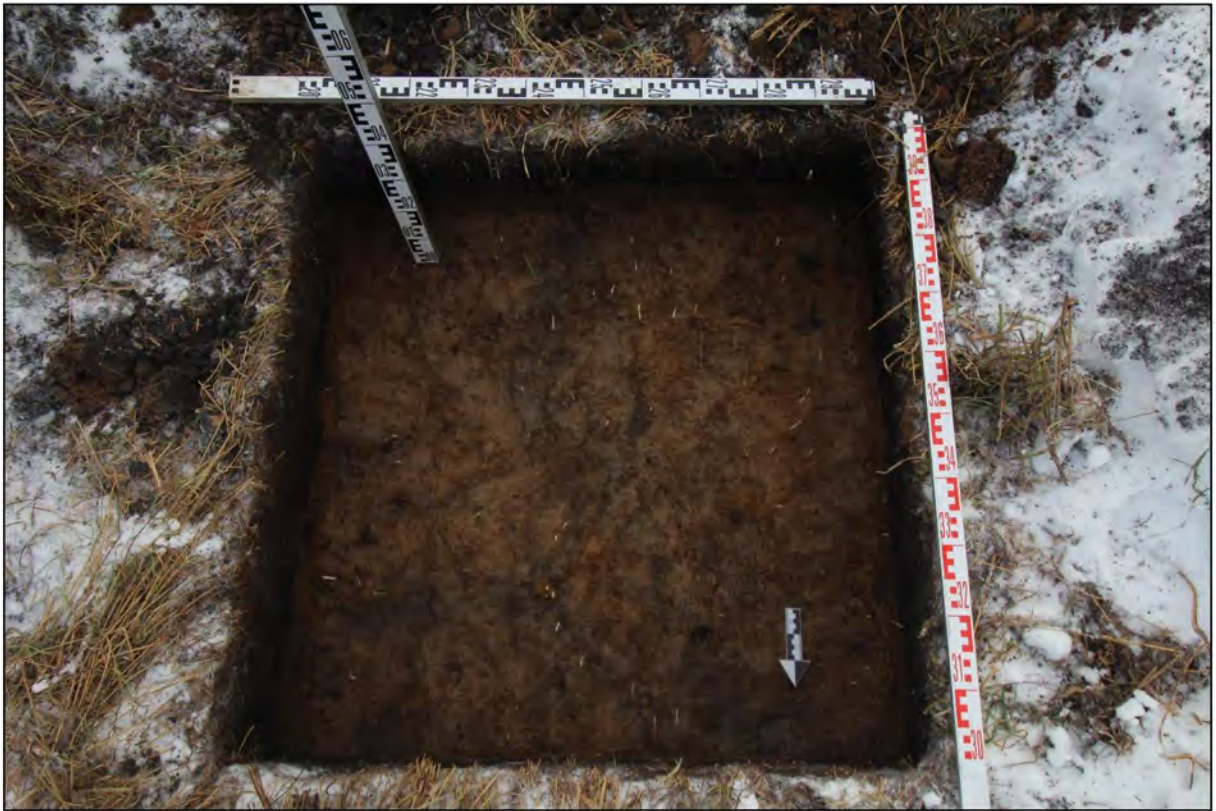


Рис.164 Археологические полевые работы на территории земельного участка с кадастровым номером 66:06:4502001:931, площадью 52 га, расположенного по адресу: Свердловская область, Белоярский муниципальный округ. Данные натурного обследования: Шурф 13. Планиграфия по материке (вид с севера).



Рис.165 Археологические полевые работы на территории земельного участка с кадастровым номером 66:06:4502001:931, площадью 52 га, расположенного по адресу: Свердловская область, Белоярский муниципальный округ. Данные натурного обследования: Шурф 13. Вид на местоположение шурфа после рекультивации (с юга).



Рис.166 Археологические полевые работы на территории земельного участка с кадастровым номером 66:06:4502001:931, площадью 52 га, расположенного по адресу: Свердловская область, Белоярский муниципальный округ. Данные натурного обследования: Шурф 14. Вид на местоположение шурфа до начала работ (с юга).



Рис.167 Археологические полевые работы на территории земельного участка с кадастровым номером 66:06:4502001:931, площадью 52 га, расположенного по адресу: Свердловская область, Белоярский муниципальный округ. Данные натурного обследования: Шурф 14. Вид на местоположение шурфа после окончания работ (с юга).



Рис.168 Археологические полевые работы на территории земельного участка с кадастровым номером 66:06:4502001:931, площадью 52 га, расположенного по адресу: Свердловская область, Белоярский муниципальный округ. Данные натурного обследования: Шурф 14. Стратиграфия, северный профиль, (вид с юга).



Рис.169 Археологические полевые работы на территории земельного участка с кадастровым номером 66:06:4502001:931, площадью 52 га, расположенного по адресу: Свердловская область, Белоярский муниципальный округ. Данные натурного обследования: Шурф 14. Планиграфия по материк (вид с юга).



Рис.170 Археологические полевые работы на территории земельного участка с кадастровым номером 66:06:4502001:931, площадью 52 га, расположенного по адресу: Свердловская область, Белоярский муниципальный округ. Данные натурного обследования: Шурф 14. Вид на местоположение шурфа после рекультивации (с юга).



Рис.171 Археологические полевые работы на территории земельного участка с кадастровым номером 66:06:4502001:931, площадью 52 га, расположенного по адресу: Свердловская область, Белоярский муниципальный округ. Данные натурного обследования: Шурф 15. Вид на местоположение шурфа до начала работ (с юга).



Рис.172 Археологические полевые работы на территории земельного участка с кадастровым номером 66:06:4502001:931, площадью 52 га, расположенного по адресу: Свердловская область, Белоярский муниципальный округ. Данные натурного обследования: Шурф 15. Вид на местоположение шурфа Вид на местоположение шурфа после окончания работ (вид с



Рис.173 Археологические полевые работы на территории земельного участка с кадастровым номером 66:06:4502001:931, площадью 52 га, расположенного по адресу: Свердловская область, Белоярский муниципальный округ. Данные натурного обследования: Шурф 15. Стратиграфия, северный профиль, (вид с юга).



Рис.174 Археологические полевые работы на территории земельного участка с кадастровым номером 66:06:4502001:931, площадью 52 га, расположенного по адресу: Свердловская область, Белоярский муниципальный округ. Данные натурного обследования: Шурф 15. Планиграфия по материке (вид с востока).



Рис.175 Археологические полевые работы на территории земельного участка с кадастровым номером 66:06:4502001:931, площадью 52 га, расположенного по адресу: Свердловская область, Белоярский муниципальный округ. Данные натурного обследования: Шурф 15. Вид на местоположение шурфа после рекультивации (с юга).



Рис.176 Археологические полевые работы на территории земельного участка с кадастровым номером 66:06:4502001:931, площадью 52 га, расположенного по адресу: Свердловская область, Белоярский муниципальный округ. Данные натурного обследования: Шурф 16. Вид на местоположение шурфа до начала работ (с юга).



Рис.177 Археологические полевые работы на территории земельного участка с кадастровым номером 66:06:4502001:931, площадью 52 га, расположенного по адресу: Свердловская область, Белоярский муниципальный округ. Данные натурного обследования: Шурф 16. Вид на местоположение шурфа Вид на местоположение шурфа после окончания работ (с юга).



Рис.178 Археологические полевые работы на территории земельного участка с кадастровым номером 66:06:4502001:931, площадью 52 га, расположенного по адресу: Свердловская область, Белоярский муниципальный округ. Данные натурного обследования: Шурф 16. Стратиграфия, северный профиль (вид с юга).



Рис.179 Археологические полевые работы на территории земельного участка с кадастровым номером 66:06:4502001:931, площадью 52 га, расположенного по адресу: Свердловская область, Белоярский муниципальный округ. Данные натурного обследования: Шурф 16. Планиграфия по матерiku (вид с востока).



Рис.180 Археологические полевые работы на территории земельного участка с кадастровым номером 66:06:4502001:931, площадью 52 га, расположенного по адресу: Свердловская область, Белоярский муниципальный округ. Данные натурного обследования: Шурф 16. Вид на местоположение шурфа после рекультивации (с юга).



Рис.181 Археологические полевые работы на территории земельного участка с кадастровым номером 66:06:4502001:931, площадью 52 га, расположенного по адресу: Свердловская область, Белоярский муниципальный округ. Данные натурного обследования: Шурф 17. Вид на местоположение шурфа до начала работ (с юга).



Рис.182 Археологические полевые работы на территории земельного участка с кадастровым номером 66:06:4502001:931, площадью 52 га, расположенного по адресу: Свердловская область, Белоярский муниципальный округ. Данные натурного обследования: Шурф 17. Вид на местоположение шурфа Вид на местоположение шурфа после окончания работ (с юго-востока).



Рис.183 Археологические полевые работы на территории земельного участка с кадастровым номером 66:06:4502001:931, площадью 52 га, расположенного по адресу: Свердловская область, Белоярский муниципальный округ. Данные натурного обследования: Шурф 17. Вид на местоположение шурфа Вид на местоположение шурфа после окончания работ (с юго-востока).



Рис.184 Археологические полевые работы на территории земельного участка с кадастровым номером 66:06:4502001:931, площадью 52 га, расположенного по адресу: Свердловская область, Белоярский муниципальный округ. Данные натурного обследования: Шурф 17. Стратиграфия, восточный профиль, (вид с запада).

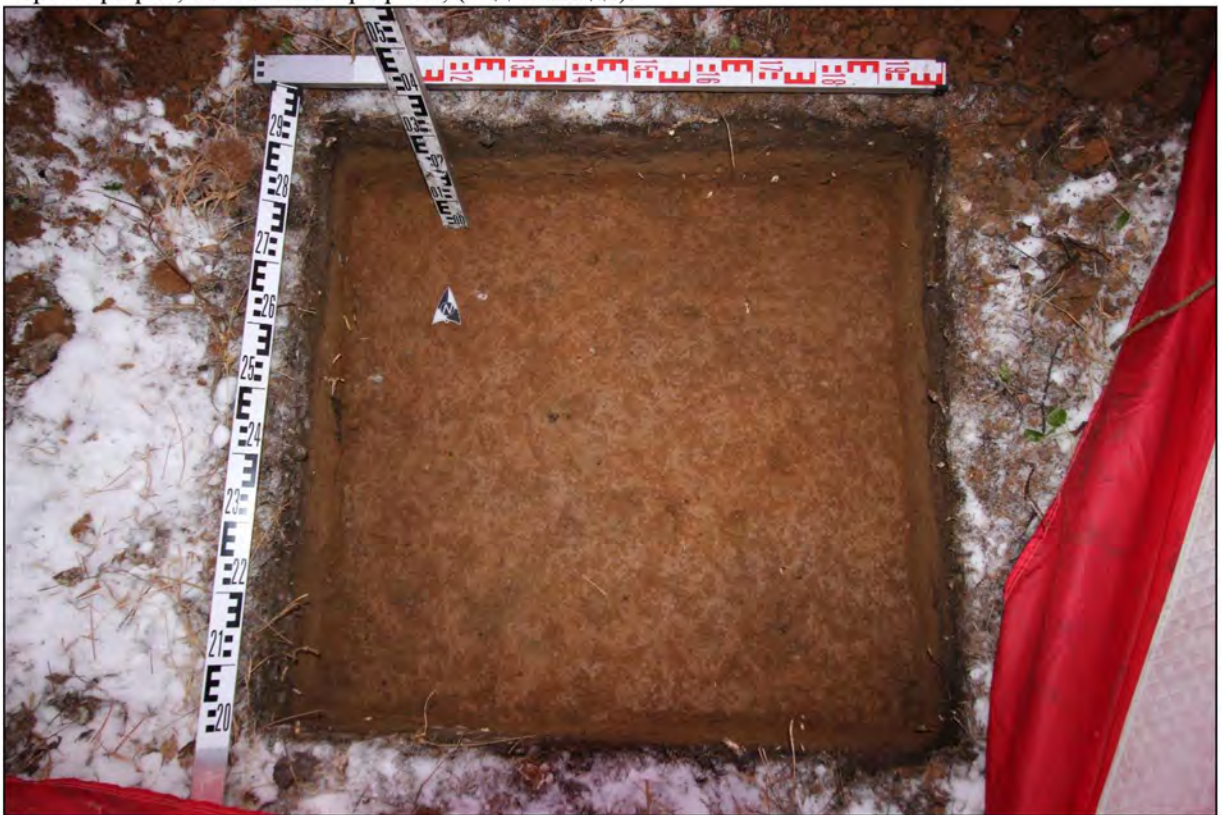


Рис.185 Археологические полевые работы на территории земельного участка с кадастровым номером 66:06:4502001:931, площадью 52 га, расположенного по адресу: Свердловская область, Белоярский муниципальный округ. Данные натурного обследования: Шурф 17. Планиграфия по материке (вид с юга).



Рис.186 Археологические полевые работы на территории земельного участка с кадастровым номером 66:06:4502001:931, площадью 52 га, расположенного по адресу: Свердловская область, Белоярский муниципальный округ. Данные натурного обследования: Шурф 17. Вид на местоположение шурфа после рекультивации (с юга).



Рис.187 Археологические полевые работы на территории земельного участка с кадастровым номером 66:06:4502001:931, площадью 52 га, расположенного по адресу: Свердловская область, Белоярский муниципальный округ. Данные натурного обследования: Шурф 18. Вид на местоположение шурфа до начала работ (с юга).



Рис.188 Археологические полевые работы на территории земельного участка с кадастровым номером 66:06:4502001:931, площадью 52 га, расположенного по адресу: Свердловская область, Белоярский муниципальный округ. Данные натурного обследования: Шурф 18. Вид на местоположение шурфа Вид на местоположение шурфа после окончания работ (с юга).



Рис.189 Археологические полевые работы на территории земельного участка с кадастровым номером 66:06:4502001:931, площадью 52 га, расположенного по адресу: Свердловская область, Белоярский муниципальный округ. Данные натурного обследования: Шурф 18. Вид на местоположение шурфа Вид на местоположение шурфа после окончания работ внутри палатки.



Рис.190 Археологические полевые работы на территории земельного участка с кадастровым номером 66:06:4502001:931, площадью 52 га, расположенного по адресу: Свердловская область, Белоярский муниципальный округ. Данные натурного обследования: Шурф 18. Стратиграфия, западный профиль, (вид с востока).

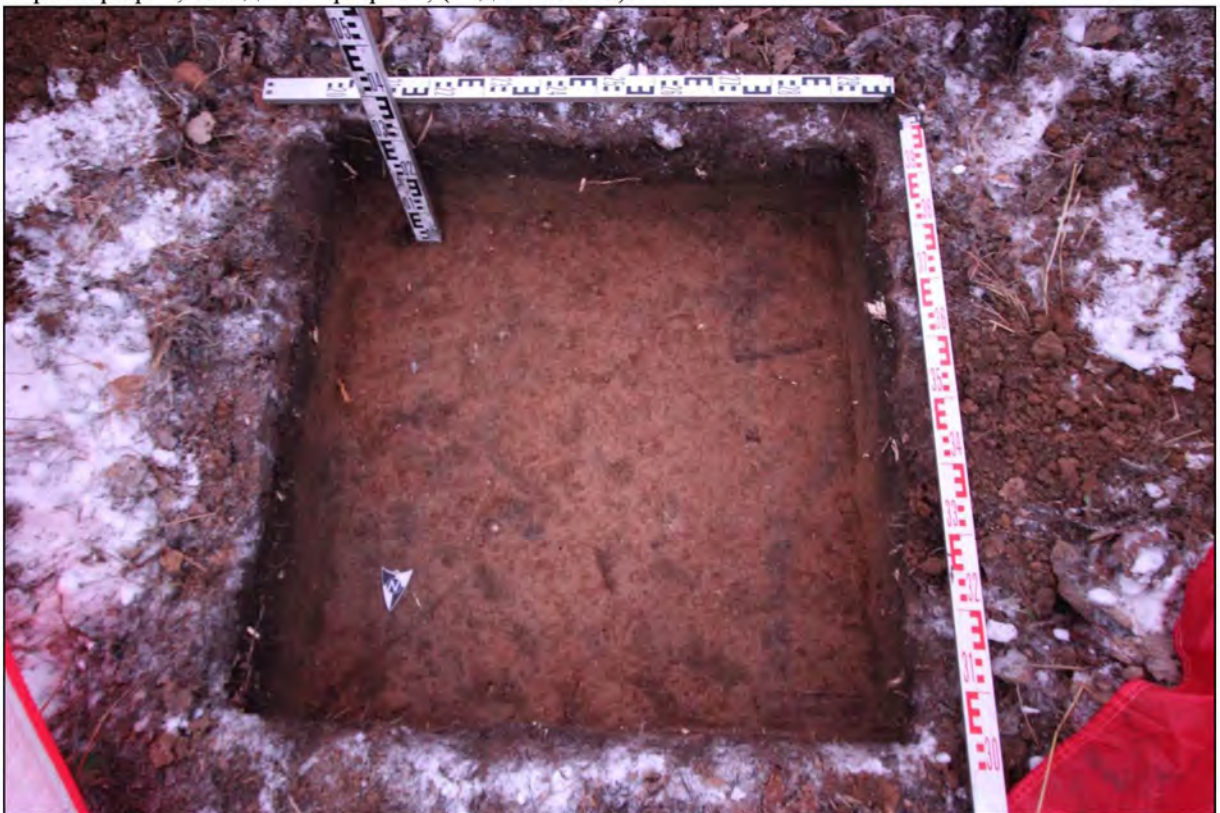


Рис.191 Археологические полевые работы на территории земельного участка с кадастровым номером 66:06:4502001:931, площадью 52 га, расположенного по адресу: Свердловская область, Белоярский муниципальный округ. Данные натурного обследования: Шурф 18. Планиграфия по матерiku, (вид с севера).



Рис.192 Археологические полевые работы на территории земельного участка с кадастровым номером 66:06:4502001:931, площадью 52 га, расположенного по адресу: Свердловская область, Белоярский муниципальный округ. Данные натурного обследования: Шурф 18. Вид на местоположение шурфа после рекультивации (с юга).



Рис.193 Археологические полевые работы на территории земельного участка с кадастровым номером 66:06:4502001:931, площадью 52 га, расположенного по адресу: Свердловская область, Белоярский муниципальный округ. Данные натурного обследования: Шурф 19. Вид на местоположение шурфа до начала работ (с юга).



Рис.194 Археологические полевые работы на территории земельного участка с кадастровым номером 66:06:4502001:931, площадью 52 га, расположенного по адресу: Свердловская область, Белоярский муниципальный округ. Данные натурного обследования: Шурф 19. Вид на местоположение шурфа Вид на местоположение шурфа после окончания работ (вид с



Рис.195 Археологические полевые работы на территории земельного участка с кадастровым номером 66:06:4502001:931, площадью 52 га, расположенного по адресу: Свердловская область, Белоярский муниципальный округ. Данные натурного обследования: Шурф 19. Стратиграфия, северный профиль, (вид с юга).



Рис.196 Археологические полевые работы на территории земельного участка с кадастровым номером 66:06:4502001:931, площадью 52 га, расположенного по адресу: Свердловская область, Белоярский муниципальный округ. Данные натурного обследования: Шурф 19. Планиграфия по матерiku (вид с юга).



Рис.197 Археологические полевые работы на территории земельного участка с кадастровым номером 66:06:4502001:931, площадью 52 га, расположенного по адресу: Свердловская область, Белоярский муниципальный округ. Данные натурного обследования: Шурф 19. Вид на местоположение шурфа после рекультивации (с юга).



Рис.198 Археологические полевые работы на территории земельного участка с кадастровым номером 66:06:4502001:931, площадью 52 га, расположенного по адресу: Свердловская область, Белоярский муниципальный округ. Данные натурного обследования: Шурф 20. Вид на местоположение шурфа до начала работ (с юга).



Рис.199 Археологические полевые работы на территории земельного участка с кадастровым номером 66:06:4502001:931, площадью 52 га, расположенного по адресу: Свердловская область, Белоярский муниципальный округ. Данные натурного обследования: Шурф 20. Вид на местоположение шурфа после окончания работ (с юга).

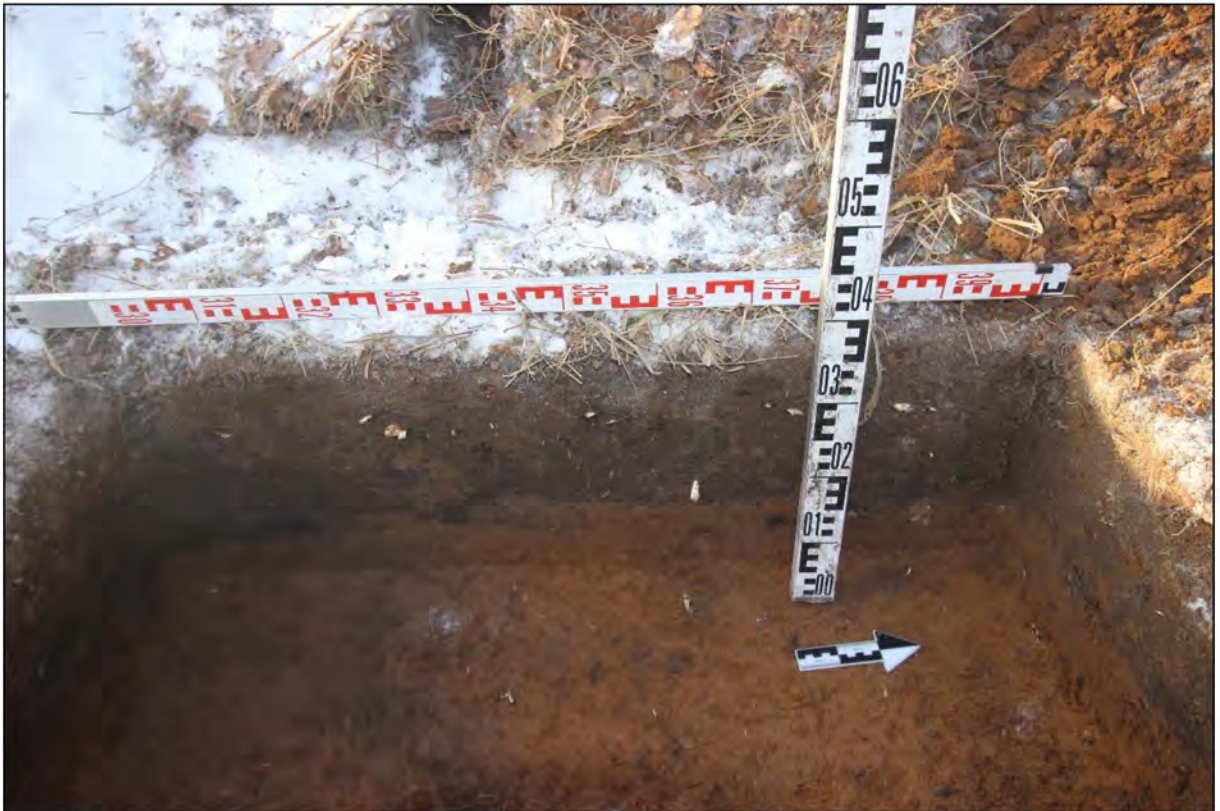


Рис.200 Археологические полевые работы на территории земельного участка с кадастровым номером 66:06:4502001:931, площадью 52 га, расположенного по адресу: Свердловская область, Белоярский муниципальный округ. Данные натурного обследования: Шурф 20. Стратиграфия, западный профиль, (вид с востока).



Рис.201 Археологические полевые работы на территории земельного участка с кадастровым номером 66:06:4502001:931, площадью 52 га, расположенного по адресу: Свердловская область, Белоярский муниципальный округ. Данные натурного обследования: Шурф 20. Планиграфия по материке (вид с юга).



Рис.202 Археологические полевые работы на территории земельного участка с кадастровым номером 66:06:4502001:931, площадью 52 га, расположенного по адресу: Свердловская область, Белоярский муниципальный округ. Данные натурного обследования: Шурф 20. Вид на местоположение шурфа после рекультивации (с юга).



Рис.203 Археологические полевые работы на территории земельного участка с кадастровым номером 66:06:4502001:931, площадью 52 га, расположенного по адресу: Свердловская область, Белоярский муниципальный округ. Данные натурного обследования: Шурф 21. Вид на местоположение шурфа до начала работ (с юга).



Рис.204 Археологические полевые работы на территории земельного участка с кадастровым номером 66:06:4502001:931, площадью 52 га, расположенного по адресу: Свердловская область, Белоярский муниципальный округ. Данные натурного обследования: Шурф 21. Вид на местоположение шурфа Вид на местоположение шурфа после окончания работ (с юга).



Рис.205 Археологические полевые работы на территории земельного участка с кадастровым номером 66:06:4502001:931, площадью 52 га, расположенного по адресу: Свердловская область, Белоярский муниципальный округ. Данные натурного обследования: Шурф 21. Стратиграфия, северный профиль (вид с юга).



Рис.206 Археологические полевые работы на территории земельного участка с кадастровым номером 66:06:4502001:931, площадью 52 га, расположенного по адресу: Свердловская область, Белоярский муниципальный округ. Данные натурного обследования: Шурф 21. Планиграфия по матерiku (вид с юга).



Рис.207 Археологические полевые работы на территории земельного участка с кадастровым номером 66:06:4502001:931, площадью 52 га, расположенного по адресу: Свердловская область, Белоярский муниципальный округ. Данные натурного обследования: Шурф 21. Вид на местоположение шурфа после рекультивации (с юга).



Рис.208 Археологические полевые работы на территории земельного участка с кадастровым номером 66:06:4502001:931, площадью 52 га, расположенного по адресу: Свердловская область, Белоярский муниципальный округ. Данные натурного обследования: Шурф 22. Вид на местоположение шурфа до начала работ (с юга).



Рис.209 Археологические полевые работы на территории земельного участка с кадастровым номером 66:06:4502001:931, площадью 52 га, расположенного по адресу: Свердловская область, Белоярский муниципальный округ. Данные натурного обследования: Шурф 22. Вид на местоположение шурфа Вид на местоположение шурфа после окончания работ (с юга).



Рис.210 Археологические полевые работы на территории земельного участка с кадастровым номером 66:06:4502001:931, площадью 52 га, расположенного по адресу: Свердловская область, Белоярский муниципальный округ. Данные натурного обследования: Шурф 22. Стратиграфия, северный профиль, (вид с юга).



Рис.211 Археологические полевые работы на территории земельного участка с кадастровым номером 66:06:4502001:931, площадью 52 га, расположенного по адресу: Свердловская область, Белоярский муниципальный округ. Данные натурного обследования: Шурф 22. Планиграфия по материке (вид с юга).



Рис.212 Археологические полевые работы на территории земельного участка с кадастровым номером 66:06:4502001:931, площадью 52 га, расположенного по адресу: Свердловская область, Белоярский муниципальный округ. Данные натурного обследования: Шурф 22. Вид на местоположение шурфа после рекультивации (вид с юга).



Министерство культуры Российской Федерации

ОТКРЫТЫЙ ЛИСТ

№ P018-00103-00/03864068

Настоящий открытый лист выдан:

Русланову Евгению Владимировичу

паспорт

(серия номер паспорта)

на право проведения археологических полевых работ

на земельном участке с кадастровым номером 66:06:4502001:931 в Белоярском г.о. Свердловской области.

(место проведения археологических полевых работ)

На основании открытого листа

Русланов Евгений Владимирович

(Ф.И.О)

имеет право производить следующие археологические полевые работы:

археологические разведки с осуществлением локальных земляных работ на указанной территории в целях выявления объектов археологического наследия, уточнения сведений о них и планирования мероприятий по обеспечению их сохранности.

Передоверие права на проведение археологических полевых работ по данному открытому листу другому лицу запрещается.

Срок действия открытого листа: с 2 декабря 2025 г. по 15 ноября 2026 г.

Дата принятия решения о предоставлении открытого листа: 2 декабря 2025 г.

Первый заместитель Министра

(должность)

Дата 2 декабря 2025 г.

(подпись)

С.Г.Обрывалин

(Ф.И.О.)

М.П.

046309