

ООО «Деловой Дом на Архиерейской»

ул. Чапаева, 14/10, г. Екатеринбург, Свердловская обл., 620063, Россия.

+7(343) 239 67 37, pr@ddarh.ru, ddarh.ru

ОГРН 1056604038600, ИНН 6671169278, КПП 667101001



ДЕЛОВОЙ ДОМ
НА АРХИЕРЕЙСКОЙ

ЭСКИЗНЫЙ ПРОЕКТ

Установки и содержания информационной надписи и обозначений
на объекте культурного наследия регионального значения

«Дом», входящем в состав
объекта культурного наследия регионального значения
«Усадьба ротмистра Ф.А. Переяславцева»,
расположенного по адресу: г. Екатеринбург, ул. Карла
Либкнехта, д. 3

(наименование памятника истории и культуры)

г. Екатеринбург, 2024 г.

1. Общие сведения об объекте культурного наследия

Объект культурного наследия регионального значения «Дом», входящий в состав объекта культурного наследия регионального значения «Усадьба ротмистра Ф.А. Переяславцева», включен в список памятников, подлежащих охране как памятники областного значения, решением Исполнительного комитета Свердловского областного Совета народных депутатов от 18.02.1991 № 75, постановлением Правильства Свердловской области от 10.03.2011 №207-ПП. Регистрационный номер в едином государственном реестре объектов культурного наследия (памятников истории и культуры) народов Российской Федерации 661710986520015.

Объект культурного наследия регионального значения «Усадьба ротмистра Ф.А. Переяславцева» расположен по адресу: Российская Федерация, Свердловская область, городской округ – муниципальное образование «город Екатеринбург», ул . Карла Либкнехта, д. 3.

По состоянию на 22.01.2024 объект культурного наследия «Усадьба ротмистра Ф.А. Переяславцева» является двухэтажным зданием с помещениями общественного назначения (нежилыми помещениями).

Правообладатель: ООО «Деловой Дом на Архиерейской».

Дом расположен в исторически сложившейся центральной части города Екатеринбурга, в начале улицы Карла Либкнехта (бывший Вознесенский проспект).

Двухэтажный кирпичный особняк с оградой был построен на основании прошения ротмистра Ф.А. Переяславцева. В 1895 г. осуществлена пристройка с северо-западного угла дома, а в начале 1900-х гг. с западной стороны сделана двухэтажная пристройка.

В 1988 г. в ходе капитального ремонта в доме заложен арочный проезд и со стороны южного фасада прорезано четыре окна, изменилась внутренняя планировка.

Настоящий проект разработан с учётом требований соответствия данным единого государственного реестра объектов культурного наследия,

										Лист
										2
Изм.	Кол.уч	Лист	№ док.	Подпись	Дата					

применения метода крепления информационной надписи с минимальным воздействием на объект культурного наследия, с использованием материалов, устойчивых к разнообразным неблагоприятным погодным факторам, обладающих также и антивандальными свойствами, эстетическое восприятие изделия, гармонирующее с обликом памятника.

Также, проект соответствует Постановлению Правительства Российской Федерации от 10.09.2019 № 1178 «Об утверждении правил установки информационных надписей и обозначений на объекты культурного наследия (памятники истории и культуры) народов Российской Федерации, содержания этих информационных надписей и обозначений, а также требований к составу проектов установки и содержания информационных надписей и обозначений, на основании которых осуществляется такая установка».

2. Эскизное предложение информационной надписи и обозначения.

Объект представляет собой здание, которое главным фасадом выходит на красную линию улицы К. Либкнехта и вместе с примыкающей к нему с правой стороны оградой формирует фасадный ряд этой части квартала. Южным фасадом здание обращено на улицу Малышева (бывший Покровский проспект).

Проектом предлагается размещение информационной надписи на южном фасаде объекта «Дом». Месторасположение продиктовано тем, что это место является общедоступным для обозрения гражданам.

Размер информационной надписи – 500 x 300 (h) мм

Размер шрифта – от 9 до 17 мм. Глубина (рельефность) букв и герба 2 мм.

Эскиз с нанесенными сведениями на пластину см. л. 8.

3. Технические характеристики информационной надписи и обозначения

Информационная надпись и обозначение (охранная доска) выполнена в виде прямоугольной пластины из долговечного, атмосферостойкого материала – ударопрочного полистирола марки УПМ 500 по технологии

							Лист
							3
Изм.	Кол.уч	Лист	№ док.	Подпись	Дата		

горячего литья под давлением, спайка знаков (букв) и основы проводится методом химической сварки посредством присадочного материала.

Герб, декоративная рамка и текст – выпуклые (объемные).

4. Описание метода крепления информационной надписи и обозначения

Крепление пластины выполняется четырьмя стальными шпильками по углам держателями (крепежными шпильками) диаметром 8 мм. Материал держателя – матированный никель. Крепления скрытые антивандальные. Для выполнения анкеровки просверлить отверстия диаметром 10–12 мм, глубиной 120-150 мм. Прочность анкеровки шпильки обеспечивается посредством химсостава HILTI, которым заполняется отверстия. После схватывания клея оперативный демонтаж не предусмотрен (антивандальная конструкция). При возникшей необходимости демонтажа его схема разрабатывается отдельно. Применительно к конкретному месту крепления информационной надписи.

Расчет крепления информационной надписи

Пластина с габаритами 300x500x8 мм, выполняется из пластика.

Вес пластины, составляет 20 кг. Нагрузка на одну шпильку равна 5 кг.

Класс прочности резьбовой шпильки 5.8.

Расчётное усилие, воспринимаемое одной шпилькой при её работе на срез:

$$N_{b,s} = R_{bs} Y_b A_b n_s$$

R_{bs} - расчётное сопротивление срезу, согласно т. Г.5 СП 16.13330.2017, = 21 кг/мм²;

Y_b – коэффициент условий работы соединения, при многоболтовом соединении равен – 0,9;

$$A_b - \text{площадь сечения шпильки} = \pi d^2 / 4 = 3,14 \times 8^2 / 4 = 50,24 \text{ мм}^2;$$

n_s – расчётное число срезов шпильки = 1.

$$N_{b,s} = 21 \times 0,9 \times 50,24 \times 1 = 949,5 \text{ кг} > 5 \text{ кг} \text{ условие выполняется.}$$

Крепление четырьмя шпильками диаметром 8 мм, обеспечивает надёжную и безопасную эксплуатацию охранной доски.

							Лист
							4
Изм.	Кол.уч	Лист	№ док.	Подпись	Дата		



Рисунок 1. Схема установки шпильки.

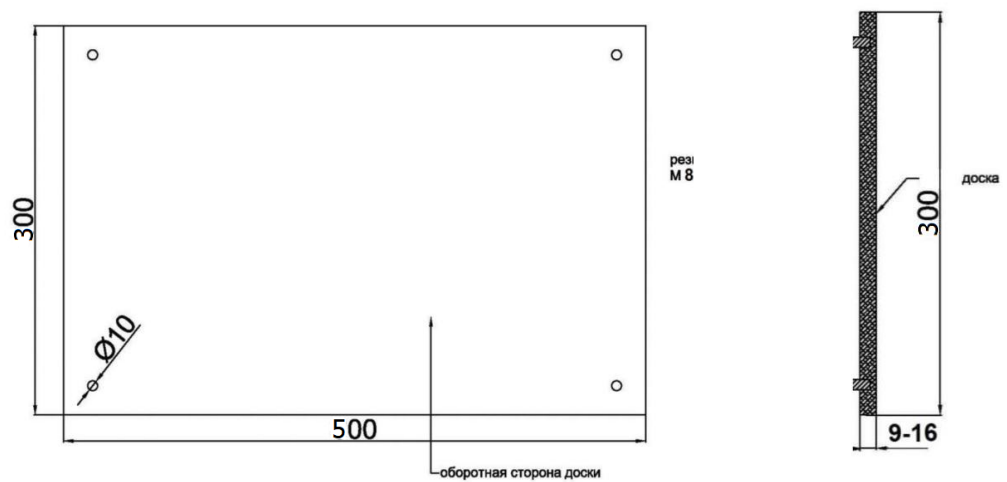


Рисунок 2. Схема крепления доски (пластины).

5. Графические идентификаторы - QR-код

Графический идентификатор – QR-код не определен.

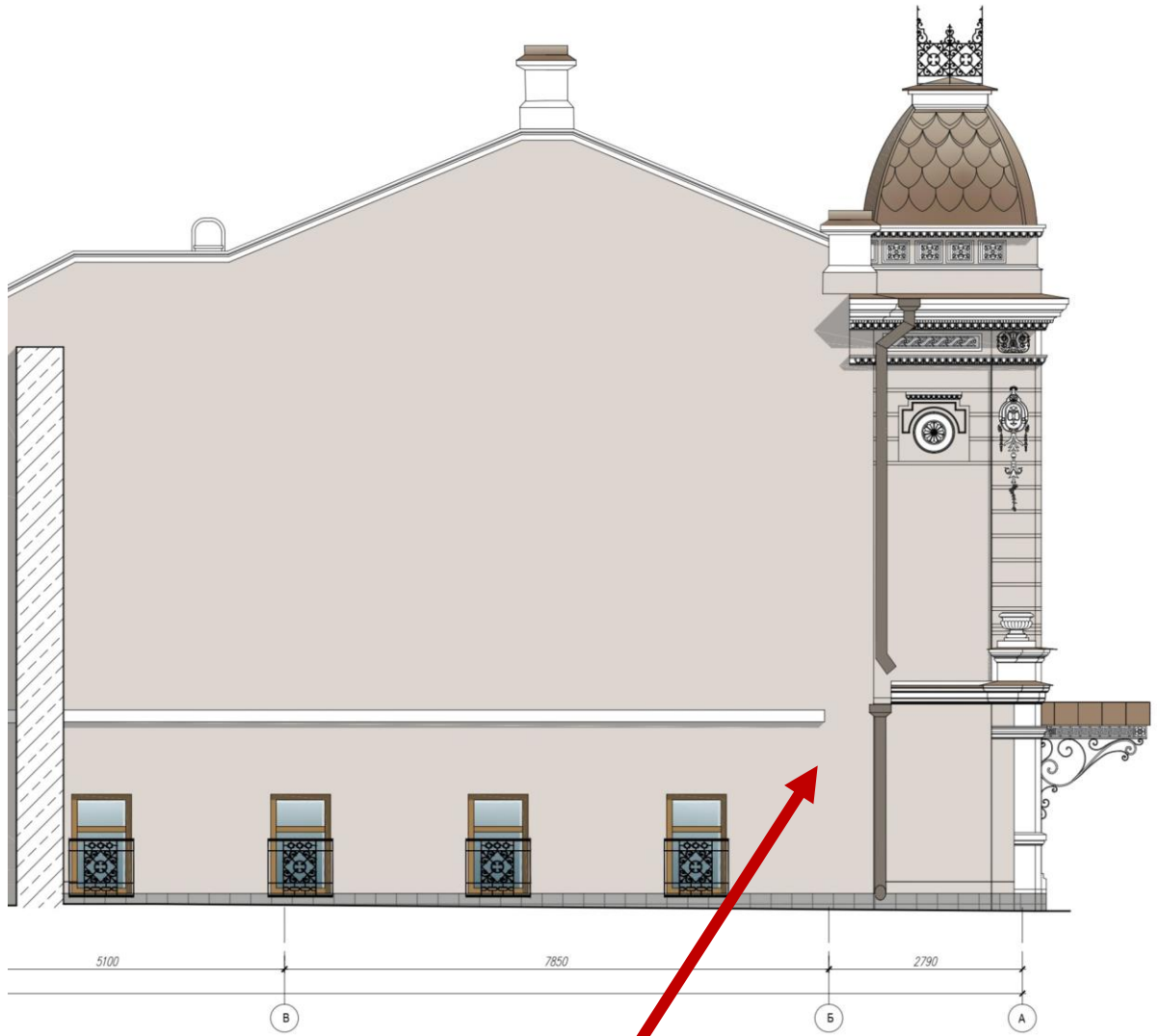
6. Ситуационный план

Изм.	Кол.уч	Лист	№ док.	Подпись	Дата

Лист

5

7. Предполагаемое место размещения информационной надписи



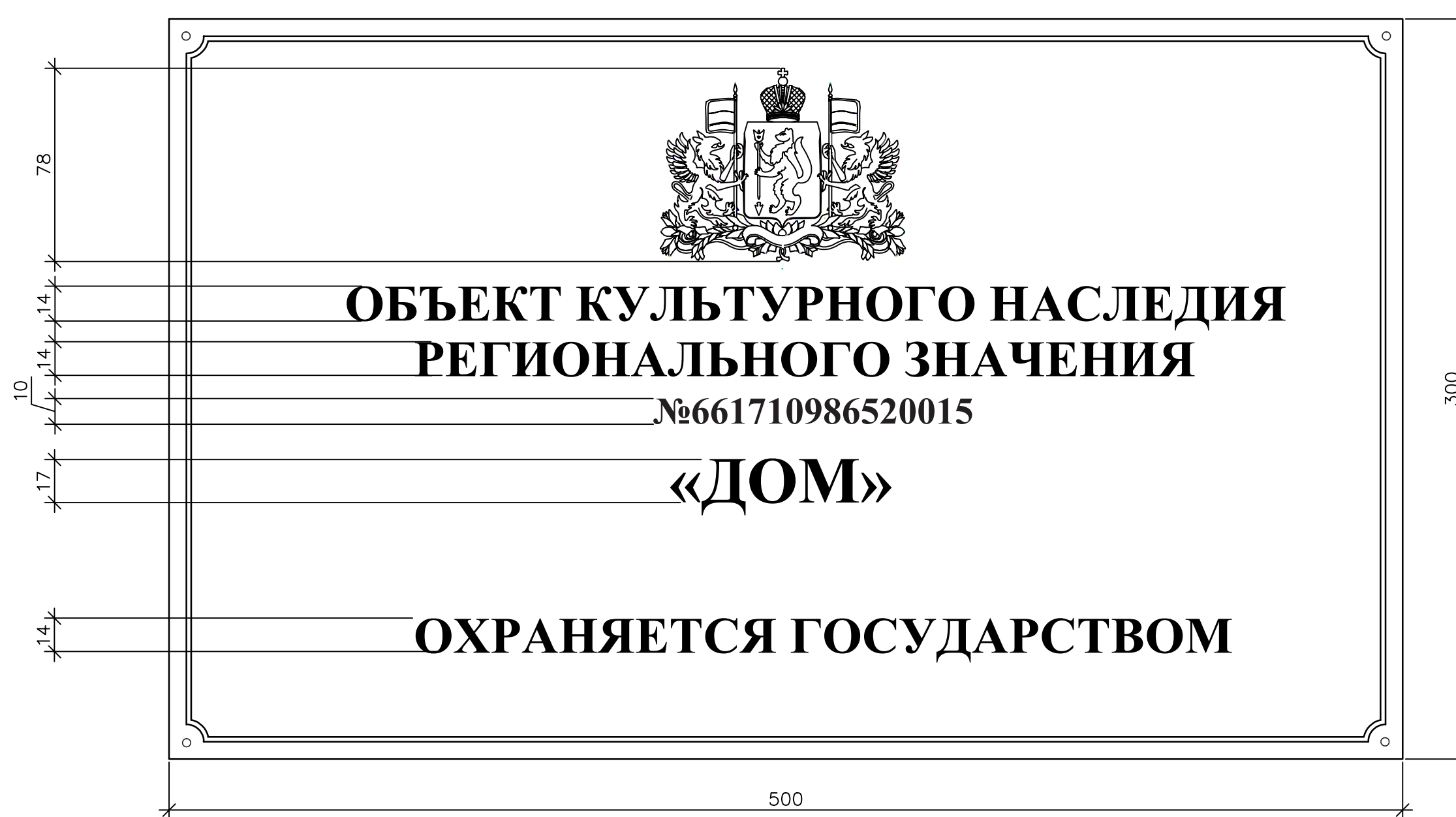
Предполагаемое место установки информационной надписи

Изм.	Кол.уч	Лист	№ док.	Подпись	Дата

Лист

7

Эскиз информационной надписи.
Содержание информационной надписи и обозначения.
М 1:2



Информационная надпись и обозначения (охранная доска) выполнена в виде прямоугольной пластины из долговечного, атмосферностойкого материала - ударопрочного полистирола марки УПМ 500 по технологии горячего литья под давлением, спайка знаков (букв) и основы проводится методом химической сварки посредством присадочного материала. Герб, декоративная рамка и текст - выпуклые (объемные).

Изм.	Кол. уч.	Лист	№ док.	Подп.	Дата				
						Объект культурного наследия регионального значения «Дом», входящий в состав объекта культурного наследия регионального значения «Усадьба ротмистра Ф.А. Перемышляева», расположенного по адресу: г. Екатеринбург, ул. Карла Либкнехта, д. 3			
						Эскизный проект установки и содержания информационной надписи и обозначений	Стадия	Лист	Листов
							ЭП	8	
						Эскиз информационной надписи. Содержание информационной надписи и обозначения. М 1:2			
Разработал		Крапивина Ю.			01.25				