

**Индивидуальный предприниматель
Пазников К.А.**

Объект: Памятник истории и культуры федерального значения «Здание
заводоуправления Верх-Исетского завода», расположенный по
адресу: Свердловская область,
г. Екатеринбург, на территории Верх-Исетского завода
(ул. Кирова, д. 28 / ул. Толедова, д. 43).

Шифр: **296-00.01-ЭП**

ЭСКИЗНЫЙ ПРОЕКТ

**УСТАНОВКИ И СОДЕРЖАНИЯ
ИНФОРМАЦИОННОЙ НАДПИСИ И ОБОЗНАЧЕНИЙ
НА ОБЪЕКТЕ КУЛЬТУРНОГО НАСЛЕДИЯ**

Том 1 Книга 1 Часть

Екатеринбург 2021 г.

Индивидуальный предприниматель Пазников К.А.

ИНН 668301731437, ОГРНИП 320366800086580

Объект: Памятник истории и культуры федерального значения «Здание заводоуправления Верх-Исетского завода», расположенный по адресу: Свердловская область, г. Екатеринбург, на территории Верх-Исетского завода (ул. Кирова, д. 28 / ул. Толедова, д. 43)

Шифр: **296-00.01-ЭП**

ЭСКИЗНЫЙ ПРОЕКТ

**УСТАНОВКИ И СОДЕРЖАНИЯ
ИНФОРМАЦИОННОЙ НАДПИСИ И ОБОЗНАЧЕНИЙ
НА ОБЪЕКТЕ КУЛЬТУРНОГО НАСЛЕДИЯ**

Том 1 Книга 1 Часть _____

Заказчик: Общество с ограниченной ответственностью «ТРИОПРОМТРЕЙД»
(наименование организации)

Договор: от «24» марта 2021 г.

ИП Пазников К.А.



_____ Пазников К.А.

Исполнитель

_____ Шашкина Л.В.

Екатеринбург 2021 г.

Объект: Памятник истории и культуры федерального значения «Здание заводоуправления Верх-Исетского завода», расположенный по адресу: Свердловская область, г. Екатеринбург, на территории Верх-Исетского завода (ул. Кирова, д. 28 / ул. Толедова, д. 43)

Шифр: 296-00.01-ЭП

Том 1 Книга 1 Часть

А В Т О Р С К И Й К О Л Л Е К Т И В

Фамилия И. О.	Должность	Участие	Дата/Подпись
Шашкина Л.В.		Исполнитель ТЧ	
Суздалев Р.К.		Исполнитель ГЧ	

ИП Пазников К.А.



Пазников К.А.

Объект: Памятник истории и культуры федерального значения «Здание заводоуправления Верх-Исетского завода», расположенный по адресу: Свердловская область, г. Екатеринбург, на территории Верх-Исетского завода (ул. Кирова, д. 28 / ул. Толедова, д. 43)

Шифр: 296-00.01-ЭП

Том 1 Книга 1 Часть

ЛИСТ СОГЛАСОВАНИЯ

Должность, наименование организации	Подпись	Фамилия И.О.

Объект: Памятник истории и культуры федерального значения «Здание заводоуправления Верх-Исетского завода», расположенный по адресу: Свердловская область, г. Екатеринбург, на территории Верх-Исетского завода (ул. Кирова, д. 28 / ул. Толедова, д. 43)

Шифр: 296-00.01-ЭП

Том 1 Книга 1 Часть

СОСТАВ проектной документации

Обозначение комплекта	Наименование	Марка чертежей	Арх.№ Комплекта , дата	Примечание
1	2	3	4	5
Том 1 Книга 1	Эскизный проект	Э		

ИП Пазников К.А.



Пазников К.А.

СОДЕРЖАНИЕ ПРОЕКТА

<i>Обозначение</i>	<i>Наименование</i>	<i>Примечание</i>
<i>1</i>	<i>2</i>	<i>3</i>
<i>296-00.01-ЭП.С</i>	<i>Содержание проекта</i>	
<i>296-00.01-ЭП</i>	<i>Эскизный проект установки и содержания информационной надписи и обозначений на объекте культурного наследия</i>	
	<i>Приложения</i>	
<i>296-00.01-ЭП.ГЧ</i>	<i>Графическая часть</i>	

Взам. инв. №																															
Подпись и дата																															
Инв. № подл.	<table border="1"> <tr> <td></td><td></td><td></td><td></td><td></td><td></td> </tr> <tr> <td></td><td></td><td></td><td></td><td></td><td></td> </tr> <tr> <td>Изм.</td><td>Кол.ч.</td><td>Лист</td><td>№ док.</td><td>Подпись</td><td>Дата</td> </tr> <tr> <td><i>Разработал</i></td><td></td><td><i>Шашкина</i></td><td></td><td></td><td></td> </tr> <tr> <td><i>Проверил</i></td><td></td><td><i>Иванов</i></td><td></td><td></td><td></td> </tr> </table>													Изм.	Кол.ч.	Лист	№ док.	Подпись	Дата	<i>Разработал</i>		<i>Шашкина</i>				<i>Проверил</i>		<i>Иванов</i>			
	Изм.	Кол.ч.	Лист	№ док.	Подпись	Дата																									
	<i>Разработал</i>		<i>Шашкина</i>																												
<i>Проверил</i>		<i>Иванов</i>																													
<i>296-00.01-ЭП.С</i>																															
<i>Содержание проекта</i>																															
Стадия	Лист	Листов																													
	1																														
<i>ИП Пазников К.А.</i>																															

СОДЕРЖАНИЕ

№	Наименование	стр
1	2	3
	<i>Введение</i>	3
1	<i>Основания для разработки проекта</i>	3
2	<i>Сведения об объекте культурного наследия</i>	4
3	<i>Описание объекта культурного наследия</i>	8
4	<i>Эскизное предложение информационной надписи и обозначения</i>	10
	<i>Приложения</i>	13
	<i>Приложение 1 «Акт технического состояния объекта культурного наследия, включённого в единый государственный реестр объектов культурного наследия (памятников истории и культуры) народов Российской Федерации, и выявленных объектов культурного наследия от 15.09.2020 г.»</i>	14
	<i>Приложение 2 «Схема месторасположения ОКН»</i>	22
	<i>Приложение 3 «Выкопировка из государственного реестра ОКН»</i>	24
	<i>Приложение 4 «Фотофиксация фасада места расположения таблички</i>	32

Взам. инв. №	
Подпись и дата	
Инв. № подл.	

Изм.	Кол.у	Лист	№док.	Подпись	Дата

296-00.01-ЭП.ТЧ

Лист

2

ВВЕДЕНИЕ

Данное исследование посвящено проблеме сохранения культурного наследия города Екатеринбурга.

Объект исследования: объект культурного наследия федерального значения «Здание заводоуправления Верх-Исетского завода», расположенный по адресу: Свердловская область, г. Екатеринбург, «на территории Верх-Исетского завода (ул. Кирова, д. 28 / ул. Толедова, д. 43)», входящий в состав ансамбля объекта культурного наследия областного (регионального) значения «Комплекс Верх-Исетского металлургического завода», расположенного по адресу: г. Екатеринбург, территория ВИЗа (ул. Кирова, д. 28 / ул. Толедова, д. 43).

Цель работы: выполнение эскизного проекта установки и содержания информационной надписи и обозначений на объекте культурного наследия федерального значения

Методика работы строилась в соответствии с:

- Федеральным законом от 25 июня 2002 г. № 73-ФЗ «Об объектах культурного наследия (памятниках истории и культуры) народов Российской Федерации»;
- Постановлением Правительства Российской Федерации от 10.09.2019 № 1178 «Об утверждении правил установки информационных надписей и обозначений на объекты культурного наследия (памятники истории и культуры) народов Российской Федерации, содержания этих информационных надписей и обозначений, а также требований к составу проектов установки и содержания информационных надписей и обозначений, на основании которых осуществляется такая установка»;
- Актом технического состояния объекта культурного наследия, включённого в единый государственный реестр объектов культурного наследия (памятников истории и культуры) народов Российской Федерации, и выявленных объектов культурного наследия от 15.09.2020 г.

Методикой обусловлено **выполнение последовательных этапов работы:**

- историко-культурные исследования;
- натурное обследование и фотофиксация;
- выполнение проекта.

1. ОСНОВАНИЯ ДЛЯ РАЗРАБОТКИ ЭСКИЗНОГО ПРОЕКТА УСТАНОВКИ И СОДЕРЖАНИЯ ИНФОРМАЦИОННОЙ НАДПИСИ И ОБОЗНАЧЕНИЙ НА ОБЪЕКТЕ КУЛЬТУРНОГО НАСЛЕДИЯ

1.1. Проект выполнен на основании:

- Договора подряда № д/н от 24.03.2021г.

Взам. инв. №	
Подпись и дата	
Инв. № подл.	

Изм.	Кол.у	Лист	№док.	Подпись	Дата

296-00.01-ЭП.ТЧ

Лист

3

Согласно сведениям технического паспорта инв. № 27985/8 по состоянию на 24.11.2003 г. здание Заводоуправления литер 107 расположено по адресу: район Верх-Исетский, г. Екатеринбург, ул. Кирова, д. 28/ ул. Толедова, д. 43.

2.3 Сведения о правовых актах, на основании которых объект культурного наследия был принят на государственную охрану (включен в реестр), и на основании которых, были внесены изменения в сведения об Объекте

Согласно Решению Свердловского облисполкома от 05.08.1971г. № 636, объект культурного наследия «Здание заводоуправления Верх-Исетского металлургического завода», расположенный по адресу: Свердловская область, г. Свердловск, Территория Верх-Исетского металлургического завода, поставлен на государственную охрану как памятник градостроительства и архитектуры.

Постановлением Совета Министров РСФСР от 04.12.1974г. объект культурного наследия «Здание заводоуправления Верх-Исетского завода», расположенный по адресу: Свердловская область, г. Екатеринбург, на территории Верх-Исетского завода, внесен в перечень объектов культурного наследия государственного значения, как памятник архитектуры.

В Едином государственном реестре объектов культурного наследия (памятников истории и культуры) народов Российской Федерации объекту культурного наследия присвоен регистрационный номер: 661711097790006.

2.4 Сведения о категории историко-культурного значения объекта культурного наследия

Согласно Решению Свердловского облисполкома от 05.08.1971г. № 636, объект культурного наследия «Здание заводоуправления Верх-Исетского металлургического завода», расположенный по адресу: Свердловская область, г. Свердловск, Территория Верх-Исетского металлургического завода, поставлен на государственную охрану как памятник градостроительства и архитектуры местного значения.

Согласно Постановлению Совета Министров РСФСР от 04.12.1974г. объект культурного наследия «Здание заводоуправления Верх-Исетского завода», расположенный по адресу: Свердловская область, г. Екатеринбург, на территории Верх-Исетского завода, является памятником истории и культуры государственного значения.

Объект культурного наследия «Здание заводоуправления Верх-Исетского завода», расположенный по адресу: Свердловская область, г.

Взам. инв. №	
Подпись и дата	
Инв. № подл.	

Изм.	Кол.у	Лист	№док.	Подпись	Дата	296-00.01-ЭП.ТЧ	Лист
							5

Екатеринбург, на территории Верх-Исетского завода, отнесен к объектам культурного наследия федерального (государственного) значения на основании нормы, предусмотренной частью 3 статьи 64 Федерального закона от 25.06.2002г. № 73-ФЗ «Об объектах культурного наследия (памятниках истории и культуры) народов Российской Федерации».

Объект культурного наследия «Здание заводоуправления Верх-Исетского завода», расположенный по адресу: Свердловская область, г. Екатеринбург, на территории Верх-Исетского завода, является объектом культурного наследия федерального (государственного) значения. Понятие «объект культурного наследия федерального значения», предусмотренное Законом Свердловской области, тождественно понятию «объект культурного наследия государственно значимости», в части категории историко-культурного значения, установленной статьей 4 Федерального закона от 25.06.2002 № 73-ФЗ «Об объектах культурного наследия (памятниках истории и культуры) народов Российской Федерации».

2.5 Сведения об общей видовой принадлежности и виде объекта культурного наследия

При включении объектов в список памятников истории и культуры вид объекта был определен в соответствии с Законом РСФСР «Об охране и использовании памятников истории и культуры» (1978) как памятник градостроительства и архитектуры.

В соответствии со статьей 3 Федерального закона от 25.06.2002 г. № 73-ФЗ «Об объектах культурного наследия (памятниках истории и культуры) народов Российской Федерации» объект культурного наследия «Здание заводоуправления Верх-Исетского завода», расположенный по адресу: Свердловская область, г. Екатеринбург, на территории Верх-Исетского завода, является памятником.

2.6 Сведения о собственниках объекта культурного наследия и о пользователях объектом культурного наследия

Собственником объекта культурного наследия «Здание заводоуправления Верх-Исетского завода» является Российская Федерация (право государственной собственности зарегистрировано в ЕГРН 14.09.2009г. за № 66-66-01/561/2009-202).

Объект культурного наследия «Здание заводоуправления Верх-Исетского завода» находится в оперативном управлении Филиала ФГБУК «Агентство по управлению и использованию памятников истории и культуры» по Уральскому Федеральному округу (право оперативного

Взам. инв. №	
Подпись и дата	
Инв. № подл.	

Изм.	Кол.у	Лист	№док.	Подпись	Дата

296-00.01-ЭП.ТЧ

Лист

6

управления зарегистрировано в ЕГРН 29.12.2004г. за № 66-01/01-390/2004-575).

Пользователем объекта культурного наследия «Здание заводоуправления Верх-Исетского завода» является общество с ограниченной ответственностью «Триопромтрейд».

Адрес: 620028, Свердловская область, г. Екатеринбург ул. Кирова, д. 28 /Тоledoва, д. 43) ООО «Триопромтрейд» на праве аренды на основании договора аренды от 24 декабря 2004 года № Д5-66/8.

2.7 Сведения о наличии обременений – охранных обязательствах собственников объектов культурного наследия и (или) пользователей объекта культурного наследия и иных обременениях

Охранные обязательства на объект культурного наследия не утверждено в установленном законом порядке.

2.8 Сведения о наличии научно-проектной документации, обосновывающей проведение работ по сохранению объекта культурного наследия

Сведения о разработке научно-проектной документации для проведения работ на объекте культурного наследия не выявлены.

2.9 Перечень объектов культурного наследия, находящихся в границах проектирования и исследования

В границах рассматриваемой территории расположены памятники истории и культуры регионального значения, входящие в состав ансамбля «Комплекс Верх-Исетского металлургического завода»: «Цех доменный и механический», «Цех кричный северный», «Цех кричный южный», «Корпус вспомогательных производств», «Фабрика литейная, механическая и слесарная», «Фабрика плющильная с магазином листового железа», «Плотина заводского пруда», а также объект культурного наследия федерального значения «Здание заводоуправления Верх-Исетского завода».

Выявленные объекты культурного наследия и объекты, обладающие признаками объекта культурного наследия на рассматриваемой территории, отсутствуют.

2.9 Перечень существующих зданий, строений, инженерных сооружений и других объектов капитального и временного строительства, находящихся в границах проектирования и исследования

Застройка рассматриваемой территории сформирована зданиями малой и средней этажности: 1-4, производственного и хозяйственного назначения.

Взам. инв. №	
Подпись и дата	
Инв. № подл.	

Изм.	Кол.у	Лист	№док.	Подпись	Дата

по ГОСТ 1145-80 с внутренним диаметром 3,0 мм.

Класс прочности резьбового дюбель-гвоздя 5,8 Сталь марки СтЗпс2.

Расчётное усилие, воспринимаемое одним дюбель-гвоздём при его работе на срез:

$$N_{b,s} = R_{bs} \cdot \gamma_b \cdot A_b \cdot n_s$$

R_{bs} - расчётное сопротивление срезу, согласно таб. Г.5 СП 16.13330.2017 равно 21 кг/мм²;

γ_b - коэффициент условий работы соединения, при соединении равен 0,9;

A_b - площадь сечения дюбель-гвоздя ($S = \frac{d^2}{4}$, где d - диаметр дюбель-гвоздя) = $3,14 \cdot \frac{9}{4} = 7,06$ мм²;

n_s - расчётное число срезов дюбель-гвоздя = 1.

$$N_{b,s} = 21 \cdot 0,9 \cdot 7,06 \cdot 1 = 133,4 \text{ кг} > 0,35 \text{ кг} - \text{условие выполняется.}$$

Таким образом, несущая способность (прочность) крепления информационной надписи к стене объекта культурного наследия обеспечивается значительным запасом надежности, а само крепление исключает возможность повреждения и разрушения объекта.

Изм.	Кол.у	Лист	№док.	Подпись	Дата
Изм.	Кол.у	Лист	№док.	Подпись	Дата

Изм.	Кол.у	Лист	№док.	Подпись	Дата
Изм.	Кол.у	Лист	№док.	Подпись	Дата

296-00.01-ЭП.ТЧ

ПРИЛОЖЕНИЯ

Инв. № подл.	Подпись и дата	Взам. инв. №

Изм.	Кол.у	Лист	№ док.	Подпись	Дата

296-00.01-ЭП.ТЧ

Лист

13

1.4. Адрес выявленного объекта культурного наследия в соответствии Перечнем выявленных объектов культурного наследия, расположенных на территории Свердловской области:

(субъект Российской Федерации)			
(населенный пункт)			
улица		д.	корп./стр.
			пом./кв.

1.5. Правообладатель(ли):

собственность – Российская Федерация;
 оперативное управление – Федеральное государственное бюджетное учреждение культуры «Агентство по управлению и использованию памятников истории и культуры» (ФГБУК АУИПИК), ИНН 7705395248, ОГРН 1027739550156;
 представитель ФГБУК АУИПИК: филиал Федерального государственного бюджетного учреждения культуры «Агентство по управлению и использованию памятников истории и культуры» по Уральскому федеральному округу;
 пользователь – ООО «Триопромтрейд», ИНН 6658155614, ОГРН 1026602325914, директор Житных Юрий Валентинович, тел. 270-75-32, 270-75-11.

(организационно-правовая форма и наименование юридического лица; ИНН; ОГРН; ФИО индивидуального предпринимателя; ФИО физического лица)

2. Техническое состояние

В результате визуального осмотра технического состояния объекта культурного наследия представителем Органа охраны установлено, что:

Комплекс исторической части Верх-Исетского завода находится в юго-западной части г. Екатеринбурга, в центре Верх-Исетского планировочного района. Композиционным ядром завода является здание заводоуправления – выдающееся произведение промышленной архитектуры России эпохи классицизма, архитектор М.П. Малахов. Здание заводоуправления построено вдоль заводской плотины, врезано в ее тело и имеет разную этажность со стороны пруда и заводского двора: цокольный этаж западного фасада скрыт насыпью плотины. Здание имело законченный вид к 1828 году: было возведено три двухэтажных корпуса и две соединяющие их одноэтажные части. Центральный корпус был отмечен шестиколонными портиками ионического ордера, фронтонами и башенным завершением со шпилем. Боковые корпуса имели четырехколонные портики и фронтоны. Работы по устройству внутренних помещений велись до 1839 г., когда фундамент половины здания разрушился. Убранство интерьеров утрачено почти полностью. Из исторических элементов сохранились только своды цокольного этажа и арочные проемы 1-го этажа. Входы в здание размещены на западном и восточном фасадах. Центральный вход в настоящее время расположен на западном фасаде здания, в южном ризалите.

Изм.	Кол.у	Лист	№док.	Подпись	Дата
Инва. № подл.	Подпись и дата	Взам. инв. №			

2.1. Общее состояние (характеристика состояния объекта в целом, история его видоизменений, проведенные перепланировки в помещениях, имеющиеся пристройки, надстройки и прочее):

неудовлетворительное, наружная часть здания и неиспользуемые помещения цокольного и 1-го этажей длительное время не ремонтировались, были проведены консервационные работы, демонтирована часть перегородок; в 1839 году фундамент южной части здания разрушился под воздействием грунтовых вод, она была разобрана и больше не восстанавливалась; оставшаяся часть позже подверглась перестройке: шестиколонные портики центральных ризалитов были заменены на четырехколонные, башенное завершение разобрано, фронтоны заменены на аттики; в 1931 году над соединительной частью был возведен 2-й этаж, а в 1945 году 3-й этаж.

2.2. Визуальное состояние архитектурно-конструктивных элементов объекта, являющегося зданием (сооружением):

а) фундаменты:

фундаменты бутобетонные ленточные – не обследованы; имеются подвалы, в восточной части здания переходят в цокольный этаж; перекрыты сводами с распалубками – укреплены металлической сеткой; большая часть подвалов не используется, в подвале северной части здания установлена система очистки воды; стены кирпичные, частично оштукатурены; перегородки демонтированы; полы бетонные; потолки кирпичные сводчатые, частично оштукатурены; большая часть оконных проемов заложены; двери деревянные, металлические; имеются входы со стороны улицы на восточном фасаде и по лестницам из помещений 1-го этажа (фото №№ 49-60).

б) цоколи и отмостки:

цоколи кирпичные, имеются только на южном фасаде, оштукатурены (фото №№ 4, 5, 17, 18); отмостка бетонная, имеется только на западном фасаде (фото №№ 9, 10, 12, 13-15); имеются приямки, закрыты навесами из окрашенного профлиста (фото №№ 4-6, 8, 11).

в) стены:

стены кирпичные, окрашены – ветхий вид, грязные стены, старая покраска, имеются трещины и отслоения окрасочного и штукатурного слоев, обнажение и частичное разрушение кирпичной кладки и деревянной дранки, грибок и растительность на фасадах (фото №№ 1-6, 9-23, 25-36).

г) крыша (стропила, обрешетка, кровля):

крыша скатная – не обследована; кровля из металлического окрашенного профлиста; на западном и восточном фасадах имеются аттики над центральными ризалитами, имеется деревянное слуховое окно, выходящее на запад – частично разрушено; стропила и обрешетка деревянные – имеется отслоение окрасочного и штукатурного слоев венчающих карнизов и аттиков, обнажение деревянной дранки, разрушение и обрушение фрагментов карнизов (фото №№ 1-7, 9, 10, 13-21, 23, 25-29, 31, 33-35).

д) главы, шатры, их конструкции и покрытие:

Изм.	Кол.у	Лист	№ док.	Подпись	Дата
Инва. № подл.	Подпись и дата				
Взам. инв. №					

перекрытия: деревянные, бетонные, кирпичные сводчатые;
 потолки: оштукатурены, окрашены, подвесные из гипсокартона и типа «Армстронг» со встроенным освещением – в помещениях 1-го этажа штукатурный слой отсутствует (фото №№ 37-40, 61, 63-66);
 полы: бетонные, покрыты метлахской плиткой, линолеумом, керамогранитом; в помещениях 1-го этажа полы деревянные, без отделки, во многих помещениях вскрыты (фото №№ 37-40, 61, 63-66);
 стены, их состояние, связи: стены кирпичные, перегородки деревянные, оштукатурены, обшиты гипсокартоном, окрашены, оклеены обоями, керамической плиткой; в помещениях 1-го этажа некоторые перегородки демонтированы, отделка отсутствует, имеются трещины в кирпичной кладке (фото №№ 38-48, 61-66);
 двери: дверные проемы прямоугольные, арочные и с лучковым завершением, некоторые заложены, видоизменены; входные группы в ризалитах западного и восточного фасадов оформлены трехчетвертными колоннами и пилястрами, полуциркульными фрамугами; двери деревянные, металлические, пластиковые с остеклением, стеклянные; в помещениях 1-го этажа некоторые двери демонтированы (фото №№ 2, 4-8, 13, 15, 16, 19, 20, 22, 25, 32, 36-43, 61-64);
 окна: оконные проемы прямоугольные, разного размера, расстекловка многочастная; в северном блоке здания в уровне 2-го этажа - полуциркульные окна с радиальной расстекловкой, оформлены архивольтами с замковыми камнями, с кессонированной внутренней частью; на западном фасаде окна тройные, в уровне 1-го этажа соединительной части оформлены пилястрами, трехчетвертными колоннами и полуциркульными фрамугами, в ризалитах окна обозначены треугольными и прямоугольными сандриками на кронштейнах, с полуциркульными нишами с лепным заполнением; на восточном фасаде окна цокольного этажа оформлены имитацией замкового камня, окна 1-го этажа отмечены треугольными и прямоугольными сандриками на кронштейнах, с полуциркульными нишами с лепным заполнением; оконные рамы деревянные, двойные, окрашены, в некоторых окнах имеются форточки, некоторые окна заменены на пластиковые, на некоторых окнах установлены металлические решетки; некоторые проемы заложены, закрыты, изменены – имеется отслоение окрасочного слоя на деревянных рамах, ржавчина на металлических решетках, частичное разрушение декоративного оформления проемов (фото №№ 1-23, 25-31, 33-36, 44-47, 60, 62, 64-66);
 лестницы: в северном и южном блоках имеются 2 современные железобетонные лестницы, соединяющие все этажи здания, ограждения металлические, перила деревянные, окрашены – имеются сколы ступеней и отслоения окрасочного слоя перил лестницы северного блока (фото №№ 41-50);
 лепные, скульптурные и прочие декоративные украшения: нет;
 системы инженерного обеспечения: от Верх-Исетского завода, электроснабжение автономное;
 подъемные механизмы: имелся лифт в северной части здания, сооруженный в советский период – демонтирован.

Изм.	Кол.у	Лист	№ док.	Подпись	Дата

Взам. инв. №

Подпись и дата

Инв. № подл.

296-00.01-ЭП.ТЧ

Лист

18

2.4. Живопись (монументальная и станковая):

нет

2.5. Предметы прикладного искусства (мебель, осветительные приборы, резьба по дереву, металлу и прочее):

нет

2.6. Сад, парк, двор, малые архитектурные формы, ограда и ворота, состояние территории:

здание расположено на территории завода, территория благоустроена, заасфальтирована; пространственное окружение составляют заводские постройки, сооружения гидроузла; с западной стороны здания осуществляется движение автотранспорта, с северо-западной стороны проложены рельсы для производственного и пассажирского транспорта.

2.8. Информационные надписи и обозначения на объекте культурного наследия (наличие или отсутствие, материал, способ крепления, состояние, месторасположение):

отсутствует

2.9. Обеспечение доступа инвалидов и малоподвижных групп населения к объекту культурного наследия (наличие или отсутствие, способ обеспечения доступа):

отсутствует

3. Особые условия

3.1. Переоформление Акта технического состояния объекта культурного наследия допускается после завершения научно-исследовательских и изыскательских работ по сохранению объекта культурного наследия.

3.2. Акт технического состояния объекта культурного наследия подлежит обязательному переоформлению после завершения полного комплекса работ, предусмотренных проектной документацией по сохранению объекта культурного наследия.

4. Состав (перечень) работ по сохранению объекта культурного наследия и его территории

№ п/п	Состав (перечень) видов работ (разрабатываемой документации)	Сроки (периодичность) проведения работ (подготовки документации)	Примечание
1.	Получение в Управлении государственной охраны объектов культурного наследия Свердловской области задания на проведение работ по сохранению объекта культурного наследия	2021 г.	

Взам. инв. №

Подпись и дата

Инв. № подл.

Изм. Кол.у Лист №док. Подпись Дата

296-00.01-ЭП.ТЧ

Лист

19

2.	Научно-исследовательские и изыскательские работы по сохранению объекта культурного наследия	2022 г	
3.	Проектные работы по сохранению объекта культурного наследия	2023 г.	
4.	Демонтаж инженерного оборудования и рекламных конструкций, расположенных на объекте культурного наследия	2021 г.	
5.	Производственные работы по сохранению объекта культурного наследия	2025 г.	
6.	Противоаварийные работы	-	
7.	Консервационные работы	-	
8.	Содержание, использование и поддержание объекта культурного наследия в надлежащем техническом состоянии	постоянно	

5. Установка информационных надписей и обозначений на объектах культурного наследия

Собственник или иной законный владелец объекта культурного наследия обязан обеспечить установку информационных надписей и обозначений, содержащих информацию об объекте культурного наследия, и их согласование с Органом охраны в соответствии с требованиями статьи 27 Федерального закона от 25 июня 2002 года № 73-ФЗ «Об объектах культурного наследия (памятниках истории и культуры) народов Российской Федерации» и постановлением Правительства Российской Федерации от 10.09.2019 № 1178 «Об утверждении правил установки информационных надписей и обозначений на объекты культурного наследия (памятники истории и культуры) Российской Федерации, содержания этих информационных надписей и обозначений, на основании которых осуществляется такая установка» в течение 6 (шести) месяцев с даты получения Акта технического состояния объекта культурного наследия.

Взам. инв. №	
Подпись и дата	
Инв. № подл.	

Изм.	Кол.у	Лист	№ док.	Подпись	Дата

Приложение: 1. Ситуационный план на 1 л. в 1 экз.;
 2. Схема земельного участка на 1 л. в 1 экз.;
 3. Планы объекта культурного наследия на 4 л. в 1 экз.;
 4. Материалы фотофиксации на 33 л. в 1 экз.

Представитель(и) Органа охраны:
 Специалист 2-й категории
 (должность)

М.П.

(подпись)

А.И. Мехоношин
 (Инициалы, Фамилия)

Участники:

Главный инженер-инспектор
 отдела по работе с ОКН
 г. Екатеринбурга ГБУК СО НПЦ
 (должность)

(подпись)

И.Е. Желонкина
 (Инициалы, Фамилия)

Представитель собственника или иного законного
 владельца объекта
 культурного наследия:

(должность)

(подпись)

(Инициалы, Фамилия)

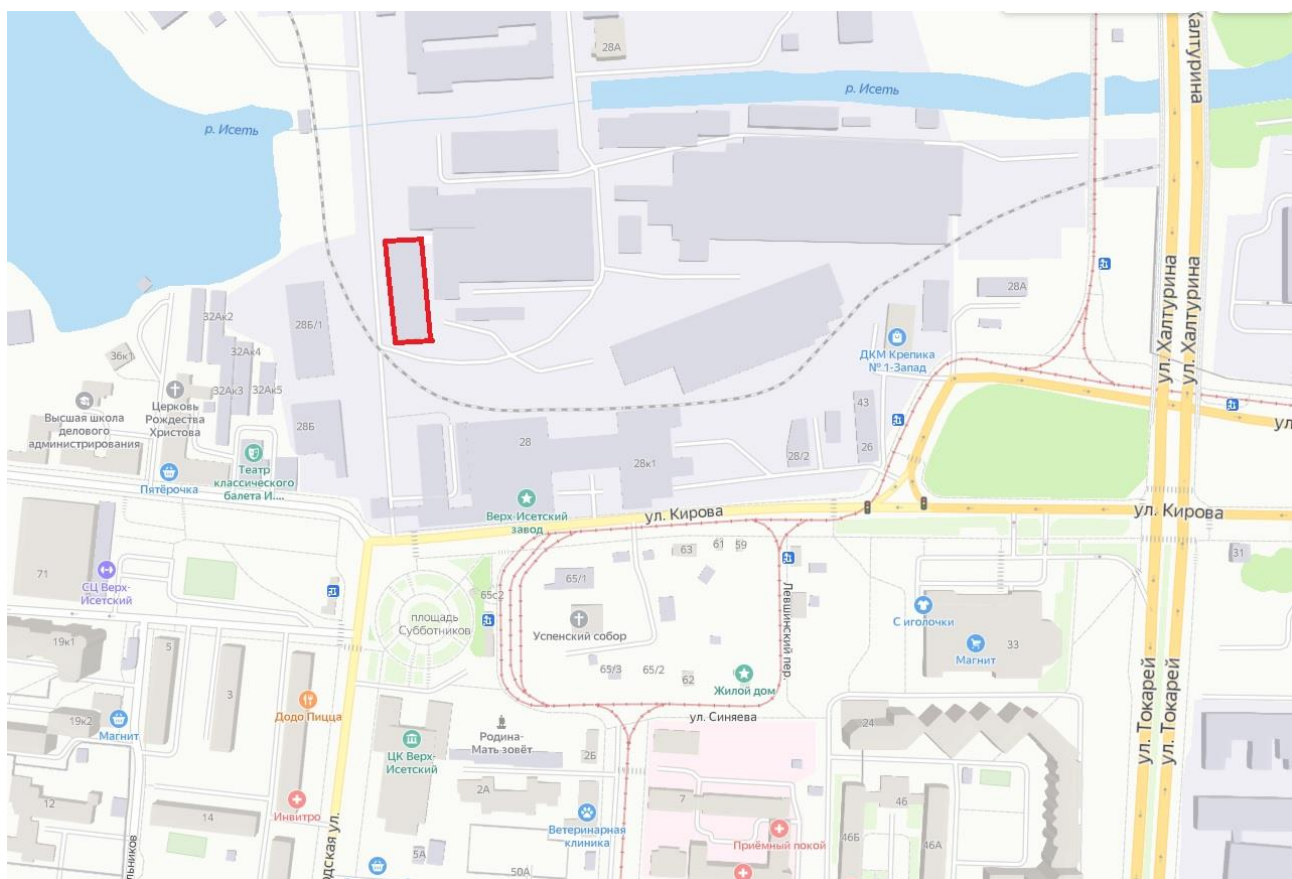
Изм.	Кол.у	Лист	№док.	Подпись	Дата	
Инва. № подл.	Подпись и дата	Взам. инв. №				


296-00.01-ЭП.ТЧ

Лист

21

Схема месторасположения объекта



 *Объект культурного наследия федерального значения «Здание заводоуправления Верх-Исетского завода»*

Инов. № подл.	Подпись и дата	Взам. инв. №

Изм.	Кол.у	Лист	№док.	Подпись	Дата

Сведения о границах кадастрового участка объекта культурного наследия



Фрагмент публичной кадастровой карты города Екатеринбурга, 2020 год

Условные обозначения:

- границы кадастрового участка, где располагался исследуемый объект культурного наследия

1.	Вид	Земельный участок
2.	Кадастровый номер	66:41:0302007:1202
3.	Кадастровый квартал	66:41:0302007
4.	Статус	Учтенный
5.	Адрес	Свердловская область, г. Екатеринбург, ул. Кирова, 28
6.	Категория земель	Земли населённых пунктов
7.	Кадастровая стоимость	6 312 355,52 руб.
8.	Общая площадь	2 096 кв. м
9.	Разрешенное использование:	Для размещения иных объектов промышленности
10.	по документу	земли предприятий черной металлургии

Взам. инв. №						
Подпись и дата						
Инв. № подл.						
Изм.	Кол.у	Лист	№док.	Подпись	Дата	Лист 23
296-00.01-ЭП.ТЧ						

Ивн. № подл.	Подпись и дата	Взам. инв. №

Изм.	Кол.у	Лист	№ док.	Подпись	Дата

Выкопировка из перечня объектов культурного наследия, включенных в единый государственный реестр объектов культурного наследия (памятников истории и культуры) народов Российской Федерации и расположенных на территории Свердловской области

№ п/п	№ п/п (по субъектам)	Регистрационный номер в едином государственном реестре объектов культурного наследия (памятников истории и культуры) народов Российской Федерации	Наименование объекта культурного наследия	Датировка, автор	Категория историко-культурного значения объекта культурного наследия	Вид объекта о наследия	Номер акта органа государственной власти о постановке на государственную охрану и внесении изменений в описание*	Местонахождение объекта культурного наследия
601	265	661711097640005	Комплекс Верх-Исетского металлургического завода	1725 г.	регионального значения	ансамбль	535	территория ВИЗа (ул. Кирова, д. 28 / ул. Толедова, д. 43)
602	266	661711097640045	цех доменный и механический	1860-е гг.	регионального значения	памятник		
603	267	661711097640075	цех кричный северный	1830-е гг.	регионального значения	памятник		
604	268	661711097640055	цех кричный южный	1823-1825 гг.	регионального значения	памятник		
605	269	661711097640065	корпус вспомогательных производств	1808 г.	регионального значения	памятник		
606	270	661711097640025	фабрика легкая, механическая и слесарная	1826 г.	регионального значения	памятник		
607	271	661711097640015	фабрика площадная с магазином листового железа	1826 г., конец XIX в.	регионального значения	памятник		
608	272	661711097640035	плотина заводского пруда	1725 г.	регионального значения	памятник		
609	273	661711097790006	Здание заводоуправления Верх-Исетского завода	1832 г.	федерального значения	памятник	636; 624	на территории Верх-Исетского завода (ул. Кирова, д. 28 / ул. Толедова, д. 43)

*Акты органов государственной власти о постановке на государственную охрану объектов культурного наследия

№ п/п	Наименование	Принявший орган	
		Дата	Номер
2	Решение Исполнительный комитет Свердловского областного Совета депутатов трудящихся	05.08.1971	636
3	Постановление Совет Министров РСФСР	04.12.1974	624
7	Решение Исполнительный комитет Свердловского областного Совета народных депутатов	31.12.1987	535

Сведения об объекте культурного наследия

<i>Наименования объекта</i>	<i>Здание заводоуправления Верх-Исетского завода</i>
<i>Регистрационный номер в едином государственном реестре объектов культурного наследия народов РФ</i>	<i>661711097790006</i>
<i>Нормативный акт о постановке на охрану</i>	<i>Решение Свердловского облисполкома от 05.08.1971 № 636 Постановление Совета Министров РСФСР от 04.12.1974 № 624</i>
<i>Время возникновения объекта (дата постройки), а также, связанных с ним исторических событий</i>	<i>1832 г.</i>
<i>Автор</i>	<i>не установлен</i>
<i>Местонахождение (адрес) объекта в соответствии с нормативно-правовым актом</i>	<i>Свердловская область, г. Екатеринбург, на территории Верх-Исетского завода</i>
<i>Фактическое местонахождение (адрес) объекта</i>	<i>Свердловская область, г. Екатеринбург, на территории Верх-Исетского завода</i>
<i>Категория историко-культурного значения</i>	<i>федерального значения</i>
<i>Вид объекта</i>	<i>памятник</i>
<i>Общая видовая принадлежность</i>	<i>памятник градостроительства и архитектуры</i>
<i>Охранное обязательство</i>	<i>не утверждено</i>
<i>Предмет охраны объекта культурного наследия</i>	<i>не утвержден</i>
<i>Границы территории объекта культурного наследия</i>	<i>Утверждены Приказом УГО ОКН СО № 982 от 06.11.2020</i>
<i>Зоны охраны для данных объекта культурного наследия</i>	<i>не утверждены</i>

Взам. инв. №

Подпись и дата

Инв. № подл.

Изм.	Кол.у	Лист	№док.	Подпись	Дата

296-00.01-ЭП.ТЧ

Лист

25

Изм.	Кол. у	Лист	№ док.	Подпись	Дата

Ив. № подл.	Подпись и дата	Взам. инв. №

- 3 -

- ремонт и благоустройство памятников, установку вокруг них охранных зон, в пределах которых не могут допускаться работы, причиняющие ущерб памятникам;

- более активное использование памятников в развитии краеведческой, экскурсионной и воспитательной работы среди трудящихся и особенно молодежи.

Продолжить работу по дальнейшему выделению и учету памятников, при этом обратить особое внимание на выявление историко-революционных, мемориальных памятников, объектов истории социалистического и коммунистического строительства.

2. Обратить внимание рай /гор/ исполкомов на необходимость организации отделений общества охраны памятников в местах, где имеются всемерные местные отделения в создании широкой сети первичных организаций, в разветвлении работы по пропаганде памятников, целей и задач общества.

3. Утвердить список памятников промышленной архитектуры Свердловской области местного значения вступают государственную охрану. / приложение /.

Обязать исполкома городских и районных Советов депутатов трудящихся, руководителей предприятий, на территории и в зданиях которых находятся указанные памятники, обеспечить их полную сохранность и проведение необходимых ремонтно-восстановительных работ.

4. Запретить Свердловскому электромеханическому заводу дальнейшее проведение работ по реконструкции старого железнодорожного завода до разработки проекта реконструкции, предусматривающего сохранение объектов промышленной архитектуры и согласования с облисполкомом, областным Советом общества охраны памятников.

Обязать Свердловский райисполком обеспечить контроль за выполнением настоящего пункта.

5. Продолжить институту "Уралпромет" /т. Рудничному/ и производственному объединению "Уралчермет" /т. Бершинну/, завявшимися реконструкцией промышленных предприятий, заводов, фабрик, гидротехнических сооружений, предусматривать сохранение объектов, представляющих историко-художественную ценность.

6. Обязать управление культуры облисполкома /т. Зминова/ в течение 1971-1972 гг. провести совместно с областным отделением общества охраны памятников работу по выявлению и изучению памятников промышленной архитектуры, истории производства и техники и представить предложения о постановке наиболее значительных памятников на государственную охрану.

7. Обязать областное объединение "Сельхозтехника" /т. Павличенко/ принять меры к быстрейшему строительству новых производственных помещений для Верхотурского отделения

"Сельхозтехника" и освобождению территории Верхотурского Кремля.

8. Обязать управление внутренних дел облисполкома /т. Емельянова/ провести капитальный ремонт общежития-возвращенского собора в г. Верхотурье с укреплением несущих конструкций и передать в ведение Верхотурского райисполкома "дом для приема почетных гостей" после выселения из него семей работников колонии и проведения восстановительного ремонта дома.

9. Продолжить областному отделу народного образования /т. Неустрогову/ управление профессионально-технического образования /т. Зюможену/ обеспечить шефство учащейся молодежи, пионеров и школьников над памятниками истории и культуры, включить историко-революционные памятники в маршруты походов молодежи по местам революционной, советской и трудовой славы, расширить влеклаосную работу по изучению и охране и пропаганде памятников путем создания кружков юных историков, краеведов, археологов и т.п. оказать всемерное содействие в создании в школах, профессионально-технических училищах первичных организаций общества охраны памятников истории и культуры.

10. Продолжить релакциям областных, городских и районных газет, областному комитету по телевидению и радио вещанию и телепередачи о памятниках истории и культуры, их значении и состоянии-вещания, об участии общественности в выявлении, сохранении и благоустройстве исторических реликвий.

11. Рекомендовать советам областного, городских и районных отделений общества охраны памятников истории и культуры установить общественный контроль за состоянием и правильным использованием памятников истории и культуры, больше проявлять инициативы и настойчивости в постановке перед ответственными, предприятиями, учреждениями, союзами, кохозами, другими хозяйственными организациями вопросов о сохранении, благоустройстве, ремонте и реставрации памятников.

Обратить особое внимание на улучшение пропаганды историко-культурного наследия путем усиления лекционной работы, проведения экскурсий, организации различных выставок и кинопоказов, направлять в установленном порядке выпуск научно-популярной литературы, плакатов, листовок, активнее сотрудничать с газетами, радио и телевидением.

Рекомендовать Президиуму областного Совета-общества охраны памятников активизировать деятельность секции областного Совета.

12. Обязать областное управление культуры /т. Зминова/ совместно с областным советом общества охраны памятников истории и культуры усилить работу по подготовке к изданию свода памятников, пригласив специалистов к обследованию и изучению памятников и к авторской работе над материалами свода.

Председатель облисполкома *В. Думин* А. Борисов.

Секретарь облисполкома *В. Глинских*.

Изм.	Кол.у	Лист	№док.	Подпись	Дата
Ивн. № подл.	Подпись и дата	Взам. инв. №			

Приложение к решению исполкома Свердловского областного депутатов трудящихся № от "3" п.ч. св. № 1841 г. ч. 036.

С П И С О К
памятников промышленной архитектуры Свердловской области

№ п/п	наименование памятников	Дата основания	Местонахождение памятника
1.	2.	3.	4.
1.	Корпус Нейво-Алапаевского завода /ныне раздельное отделение маргеновского цеха/	1826 г.	г. Алапаевск, металлургический завод
2.	Зав и водяная турбина Алапаевского металлургического завода	1896 г.	г. Алапаевск, металлургический завод
3.	Система гидротехнических сооружений металлургического Нейво-Шайтанского завода	1816 г.	г. Алапаевск, Р. П. Нейво-Шайтанский металлургический завод
4.	Многоэтажное отделение прокатного цеха Нейво-Шайтанского металлургического завода	1816 г.	" "
5.	Водонапорная башня доменного цеха Верхне-Синчихинского завода	сер. XIX в.	Алапаевский район Р. П. Верхняя Синчиха, металлургический завод
6.	Бывший дом управляющего заводом /ныне здание заводоуправления/	" "	Артинский район, Р. П. Арты, механический завод
7.	Здание главного магазина Артинского завода /ныне центральный склад/	1840 г.	" "
8.	Здание Пассежа - главного торгового павильона Ирбитской ярмарки /образец здания торгового типа/	XIX в.	г. Ирбит, ул. Ленин
9.	Запорная узел заводской плотины Сергинского металлургического завода	П-я половина XIX в.	г. Нижние Серги, металлургический завод
10.	Механический цех Нижне-Сергинского металлургического завода	сер. XIX в.	" "
11.	Литейный цех Верхне-Сергинского допотопного завода	1750 г.	Нижнесергинский Р-В, Р. П. Верхние Серги, допотопный завод

1.	2.	3.	4.
12.	Склад технических материалов Михайловского металлургического завода	1815 г.	Нижнесергинский Р-В, Михайловский металлургический завод
13.	Производственный корпус Невьянского механического завода	XVIII в.	г. Невьянск, механический завод
14.	Подсобное помещение литейного цеха Невьянского механического завода	XVIII в.	г. Невьянск, механический завод
15.	Сооружение Нижнетагильского металлургического комбината, в том числе: а/ бандажный /ныне прокатный № I/ цех б/ доменная печь № I	1936 г. 1940 г. 1968 г.	Нижнетагильский металлургический комбинат " " " "
16.	Комплекс сооружений Билимбовского завода, в т.ч. : плотина с эстакадой, 2 доменные печи, 2 помещения для воздушных печей, литейный двор, загранка	1733-1840г.	г. Первоуральск, Р. Л. Билимбай
17.	Доменная печь с литейным двором и воздушной машиной Северского трубного завода	1860 г. 1906 г.	г. Полевской, Северский трубный завод
18.	Комплекс сооружений Сысертского завода, в т.ч. : корпус доменных печей, литейный двор, эстакада, плотина с прозеями /водосливными/, плотина с облицованной подпорной стеной, водопропускное сооружение.	1840 г. 1850 г.	г. Сысерть, ул. Бякова
19.	Здание заводоуправления Берх-Исетского металлургического завода	1832 г.	Территория Берх-Исетского металлургического завода
20.	Мост через реку Исеть	20-е годы XIX в.	ул. Декабристов, г. Свердловск.

Изм.	Кол.у	Лист	№ док.	Подпись	Дата	
Ивн. № подл.	Подпись и дата	Взам. инв. №				

Название документа
 ПОСТАНОВЛЕНИЕ Совмина РСФСР от 04.12.1974 N 624
 "О ДОПОЛНЕНИИ И ЧАСТИЧНОМ ИЗМЕНЕНИИ ПОСТАНОВЛЕНИЯ СОВЕТА МИНИСТРОВ
 РСФСР ОТ 30 АВГУСТА 1960 Г. N 1327 "О ДАЛЬНЕЙШЕМ УЛУЧШЕНИИ ДЕЛА
 ОХРАНЫ ПАМЯТНИКОВ КУЛЬТУРЫ В РСФСР"

Источник публикации
 Документ опубликован не был

Привлечение к документу

Консультант/подлос: примечание.

При применении документа рекомендуем дополнительную проверку его
 статуса с учетом действующего законодательства Российской
 Федерации

Вып ИЗМЕНЕН следующим документом
 ВЫП ИЗМЕНЕН следующим документом
 РАСПОРЯЖЕНИЕ Совмина РСФСР от 03.08.1977 N 1221-р
 РАСПОРЯЖЕНИЕ Совмина РСФСР от 27.08.1985 N 1236-р
 РАСПОРЯЖЕНИЕ Совмина РСФСР от 14.12.1981 N 666

Обратные ссылки

Вып ИЗМЕНЕН следующим документом
 РАСПОРЯЖЕНИЕ Совмина РСФСР от 27.08.1985 N 1236-р
 РАСПОРЯЖЕНИЕ Совмина РСФСР от 14.12.1981 N 666

Текст документа

СОВЕТ МИНИСТРОВ РСФСР

ПОСТАНОВЛЕНИЕ

от 4 декабря 1974 г. N 624

О ДОПОЛНЕНИИ И ЧАСТИЧНОМ ИЗМЕНЕНИИ ПОСТАНОВЛЕНИЯ
 СОВЕТА МИНИСТРОВ РСФСР ОТ 30 АВГУСТА 1960 Г. N 1327
 "О ДАЛЬНЕЙШЕМ УЛУЧШЕНИИ ДЕЛА ОХРАНЫ ПАМЯТНИКОВ
 КУЛЬТУРЫ В РСФСР"

Свет Министров РСФСР постановляет:

В дополнение и частичное изменение Постановления Совета Министров РСФСР от 30 августа 1960 г. N 1327 "О
 дальнейшем улучшении дела охраны памятников культуры в РСФСР" (приложение N 1) принять предложение
 Министерства культуры РСФСР о включении в список памятников культуры, подлежащих охране как памятники
 государственного значения, утвержденный указанным Постановлением Совета Министров РСФСР, памятников культуры
 согласно Приложению N 1 и исключении из этого списка памятников культуры согласно приложению N 2 <*>

<*> Не приводится

Председатель Совета
 Министров РСФСР
 М. СОЛОМЕНЦЕВ

Заместитель Управляющего Делами
 Совета Министров РСФСР
 И. ФИЛАТОВ

Приложение N 1
 к Постановлению
 Совета Министров РСФСР
 от 4 декабря 1974 г. N 624

ПЕРЕЧЕНЬ
 ПАМЯТНИКОВ КУЛЬТУРЫ, ВОПЛАЩАЕМУ В СПИСОК
 ПАМЯТНИКОВ КУЛЬТУРЫ, ВОПЛАЩАЕМУ ОРАНЕ КАК
 ПАМЯТНИК ГОСУДАРСТВЕННОГО ЗНАЧЕНИЯ, УТВЕРЖДЕННЫЙ
 ПОСТАНОВЛЕНИЕМ СОВЕТА МИНИСТРОВ РСФСР
 ОТ 30 АВГУСТА 1960 Г. N 1327
 (ПРИЛОЖЕНИЕ N 1)

ПАМЯТНИКИ АРХИТЕКТУРЫ

Наименование памятника	Дата сооружения	Авторы	Местонахождение памятника
Г. СВЕРДЛОВСК			
Комплекс зданий Ново - Тихвинского монастыря: собор башни ограда	1 пол. XIX в.	арх. М.П. Ма- лахов	ул. Декабристов, Район Зеленой Роши
Мост через реку Исель	1820-е гг.		ул. Декабристов
Володарская Башня	1929 г.	арх. И.В. Рей- фер	ул. Донбасская и ул. Культуры
Спортивный комплекс "Динамо": водная станция стадион	1929 г.	арх. В.Д. Со- колов	ул. Еремьина, 12
Александр - Невский собор	XIX в.	арх. М.П. Ма- лахов	район Зеленой Роши
Здание Политехнического института	1929 - 1939 гг.	арх-ры Г.Я. Вольфен- зон, А.П. Уг- кин, К.Т. Ва- сильин	пл. Кирова
Вознесенская церковь	1789 - 1792 гг.	арх-ры М.П. Ма- лахов, К.Т. Турский, Н. Шулеев	Комсомольская пл.

Изм.	Кол.у	Лист	№ док.	Подпись	Дата
Ивн. № подл.	Подпись и дата	Взам. инв. №			

Название документа
ПОСТАНОВЛЕНИЕ Совмина РСФСР от 04.12.1974 N 624
"О ДОПОЛНЕНИИ И ЧАСТИЧНОМ ИЗМЕНЕНИИ ПОСТАНОВЛЕНИЯ СОВЕТА МИНИСТРОВ
РСФСР ОТ 30 АВГУСТА 1960 Г. N 1327 "О ДАЛЬНЕЙШЕМ УЛУЧШЕНИИ ДЕЛА
ОХРАНЫ ПАМЯТНИКОВ КУЛЬТУРЫ В РСФСР"

Источник публикации
Документ опубликован не был

Привлечение к документу

Консультант: прикочане.

При применении документа рекомендуем дополнительную проверку его
статуса с учетом действующего законодательства Российской
Федерации

Вып ИЗМЕНЕН следующим документом
Вып ИЗМЕНЕН следующим документом
РАСПОРЯЖЕНИЕ Совмина РСФСР от 03.08.1977 N 1221-р
РАСПОРЯЖЕНИЕ Совмина РСФСР от 27.08.1985 N 1236-р
РАСПОРЯЖЕНИЕ Совмина РСФСР от 14.12.1981 N 666

Обратные ссылки

Вып ИЗМЕНЕН следующим документом
РАСПОРЯЖЕНИЕ Совмина РСФСР от 03.08.1977 N 1221-р
РАСПОРЯЖЕНИЕ Совмина РСФСР от 27.08.1985 N 1236-р
РАСПОРЯЖЕНИЕ Совмина РСФСР от 14.12.1981 N 666

Текст документа

СОВЕТ МИНИСТРОВ РСФСР

ПОСТАНОВЛЕНИЕ

от 4 декабря 1974 г. N 624

О ДОПОЛНЕНИИ И ЧАСТИЧНОМ ИЗМЕНЕНИИ ПОСТАНОВЛЕНИЯ
СОВЕТА МИНИСТРОВ РСФСР ОТ 30 АВГУСТА 1960 Г. N 1327
"О ДАЛЬНЕЙШЕМ УЛУЧШЕНИИ ДЕЛА ОХРАНЫ ПАМЯТНИКОВ
КУЛЬТУРЫ В РСФСР"

Свет Министров РСФСР постановляет:

В дополнение и частичное изменение Постановления Совета Министров РСФСР от 30 августа 1960 г. N 1327 "О
дальнейшем улучшении дела охраны памятников культуры в РСФСР" (приложение N 1) принять предложение
Министерства культуры РСФСР о включении в список памятников культуры, подлежащих охране как памятники
государственного значения, утвержденный указанным Постановлением Совета Министров РСФСР памятников культуры
согласно Приложению N 1 и исключении из этого списка памятников культуры согласно приложению N 2 <->

<-> Не приводится

Председатель Совета
Министров РСФСР
М. СОЛОМЕНЦЕВ

Заместитель Управляющего Делами
Совета Министров РСФСР
И. ФИЛАТОВ

Приложение N 1
к Постановлению
Совета Министров РСФСР
от 4 декабря 1974 г. N 624

ПЕРЕЧЕНЬ
ПАМЯТНИКОВ КУЛЬТУРЫ, ВОПЛАЩАЕМУ В СПИСОК
ПАМЯТНИКОВ КУЛЬТУРЫ, ВОПЛАЩАЕМУ ОРАМЕ КАК
ПАМЯТНИК СОЗДАТЕЛЬНОСТИ ПО ЗНАЧЕНИЮ, УТВЕРЖДЕННЫЙ
ПОСТАНОВЛЕНИЕМ СОВЕТА МИНИСТРОВ РСФСР
ОТ 30 АВГУСТА 1960 Г. N 1327
(ПРИЛОЖЕНИЕ N 1)

ПАМЯТНИКИ АРХИТЕКТУРЫ

Наименование памятника	Дата сооружения	Авторы	Местонахождение памятника
Г. СВЕРДЛОВСК			
Комплекс зданий Ново - Тихвинского монастыря: собор башни ограда	1 пол. XIX в.	арх. М.П. Ма- лахов	Ул. Декабристов, Район Зеленой Роши
Мост через реку Исель	1820-е гг.		Ул. Декабристов
Володарская Башня	1929 г.	арх. И.В. Рей- фер	Ул. Донбасская и ул. Культуры
Спортивный комплекс "Динамо": водная станция стадион	1929 г.	арх. В.Д. Со- колов	Ул. Еремьина, 12
Александр - Невский собор	XIX в.	арх. М.П. Ма- лахов	Район Зеленой Роши
Здание Политехнического института	1929 - 1939 гг.	арх-ры Г.Я. Вольфен- зон, А.П. Уг- кин, К.Т. Ва- сильин	пл. Кирова
Вознесенская церковь	1789 - 1792 гг.	арх-ры М.П. Ма- лахов, К.Т. Турский, Н. Шулеев	Комсомольская пл.

Инв. № подл.	Подпись и дата	Взам. инв. №

Изм.	Кол.у	Лист	№док.	Подпись	Дата

Здание гостиницы "Вольной Урал"	1930 г.	арх. С.Е. Захаров	ул. Красноармейская, 1	Жилой комплекс "2 Дом Советов"	1937 гт.	Фришман	Сибиряка, 145
Дом Горсовета	1925-1929 гт.	арх. С.В. Домбровский	пр. Ленина, 36	Станноприимный дом (монастырская гостилица)	1930 - 1932 гт.	арх-ты И.П. Антонов, В.Д. Соколов	ул. 8 Марта, 2
Здание типографии издательства "Уральский рабочий"	1930 г.	арх. Г.А. Голубев	пр. Ленина, 49	Окружной дом офицеров	1 пол. XIX в.	арх. В.В. Емельянов	ул. 8 Марта, 64
Клуб строителей (кинестудия)	1929 г.	арх. Я.А. Корнфельд	пр. Ленина, 50	Комплекс зданий Первой пилететки: заводоуправление лаборатория жилой дом гостиница "Мадрид" прожодная	1938 - 1940 гт.	арх. П.В. Сранский, В.В. Безруков, М.Ф. Рейшер, Васильев	ул. Первомайская, 23
Комплекс зданий: жилой дом жилой дом жилой дом Большая детская сад детские ясли	1931 - 1933 гт.	арх-ры Г.П. Валенок, Е.Н. Кортков	пр. Ленина, 52 - 54	Здание Управления Свердловской железной дороги	1928 - 1934 гт.	арх-ры П.В. Сранский, В.В. Безруков, М.Ф. Рейшер, Васильев	Уральмаш, пл. Первой пилететки
Комплекс зданий "Городок чемиста": жилой дом жилой дом жилой дом жилой дом гостиница "Исеть" дом культуры им. Ф.Э. Дзержинского детский сад универмаг столовая	1932 - 1934 гт.	арх-ры И.П. Антонов, В.Д. Соколов	пр. Ленина, 69	Здание заводоуправления Верх - Исетского завода	1832 г.	арх. К.Т. Басыкин	ул. Челюскинцев, 11
Комплекс Шлаба УРАЛВО: штаб УРАЛВО жилой дом спортивный зал столовая	1937 - 1940 гт.	арх. А.М. Думельский	пр. Ленина, 73				
Решетка плотины городского пруда	30-е гг. XIX в.		пр. Ленина				
Жилые дома	1931 - 1933 гт.	арх-ры М.Я. Гинзбург, А.К. Пастернак, С.В. Прохоров	ул. Малышева, ул. Хохрякова				
Мост через реку Исень	XIX в.	арх.	ул. Малышева				
Дом промышленности	1931 -	арх.	ул. Мажина -				

296-00.01-ЭП.ТЧ

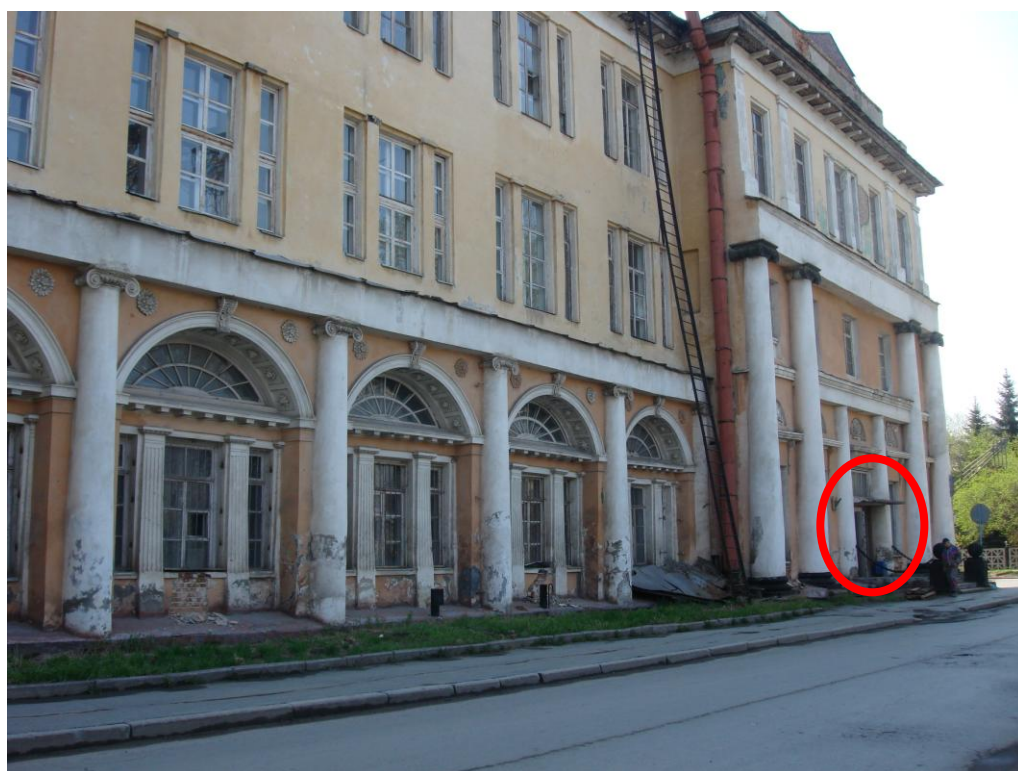


Фото-1. Главный западный фасад. Справа главный вход



Фото-2. Главный западный фасад. Главный вход, справа указано месторасположения таблички

Изм.	Кол.у	Лист	№ док.	Подпись	Дата
Инва. № подл.	Подпись и дата	Взам. инв. №			

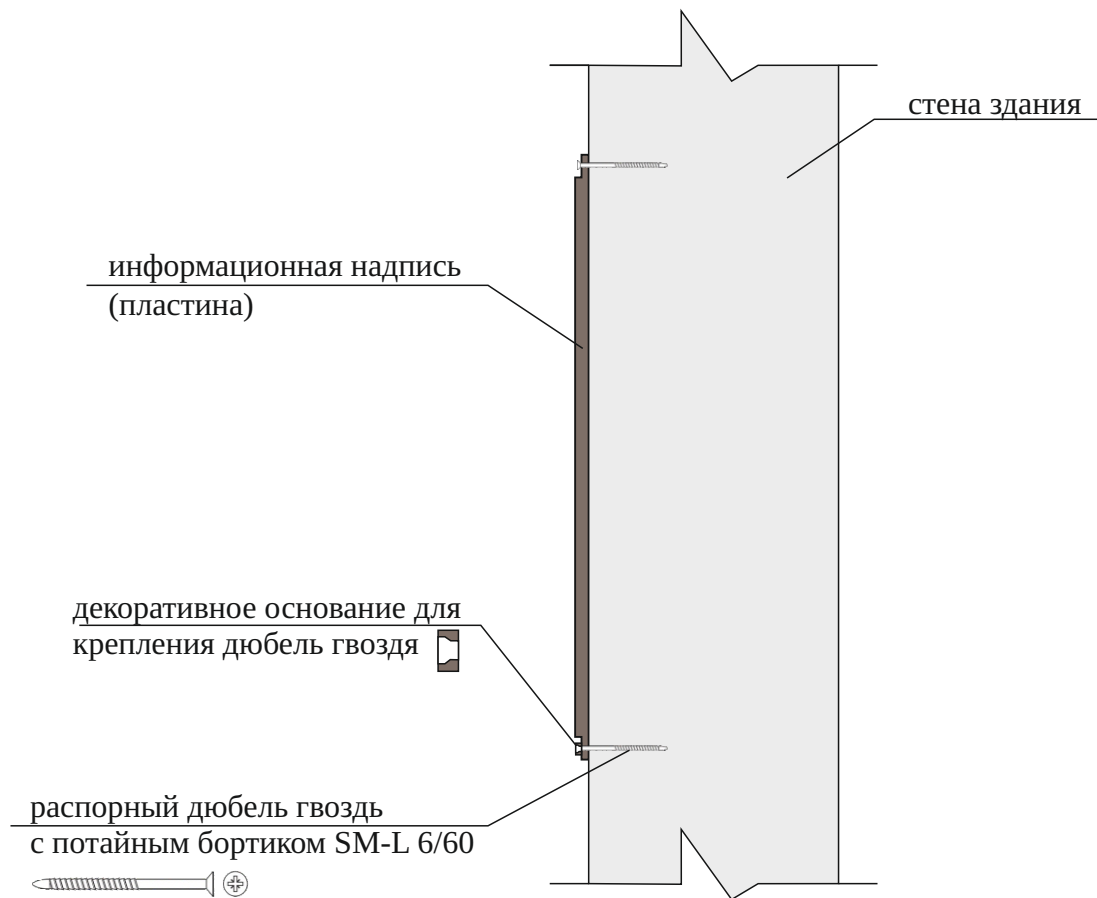
Чертеж информационной надписи (пластины) с указанием размеров М 1:5



Примечание
 Размеры указаны в миллиметрах
 Шрифт Liberation Serif

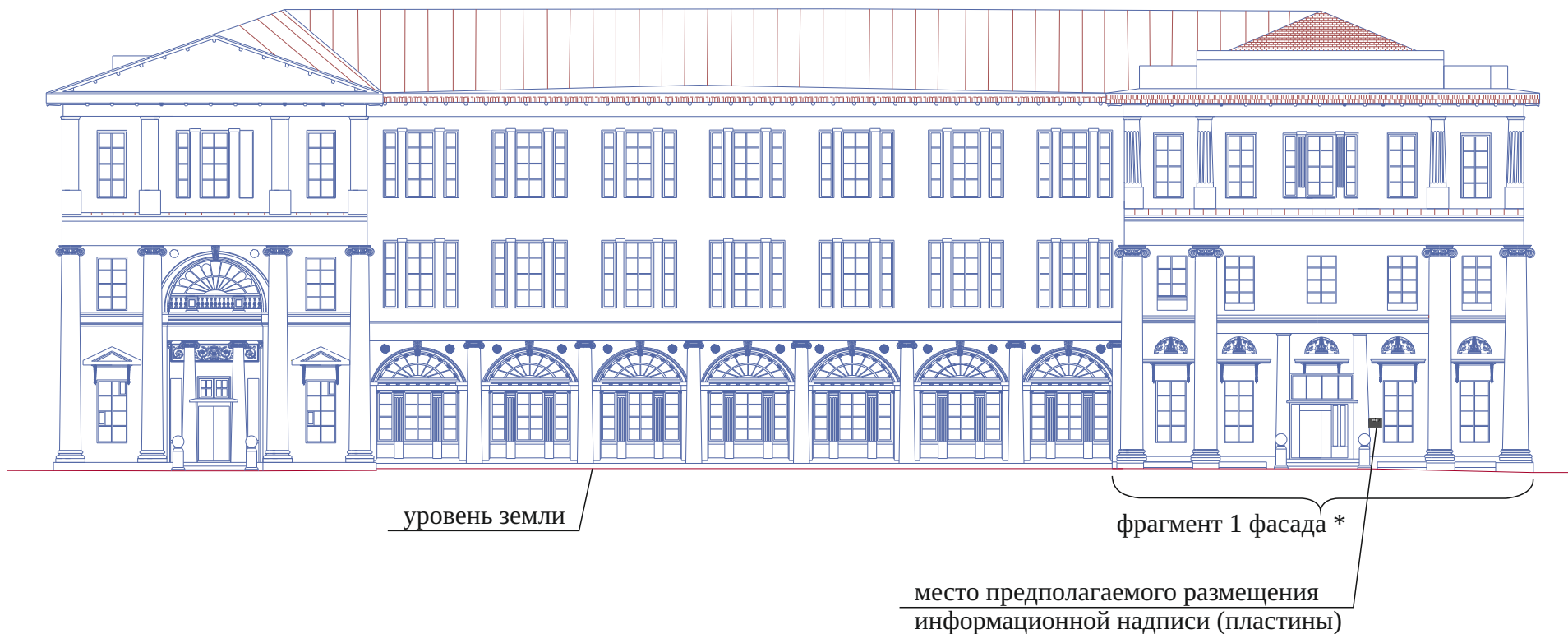
						296-00.01-ЭП.ГЧ		
						Эскизный проект установки и содержания информационной надписи и обозначения на объекте культурного наследия федерального значения “Здание заводоуправления Верх-Исетского завода”, 1832 г., по адресу: Свердловская область, г. Екатеринбург, на территории Верх-Исетского завода (ул. Кирова, д. 28 / ул. Толедова, д. 43).		
Изм.	Кол.уч	Лист	№ док.	Подпись	Дата	Графическая часть		
						Э	2	5
						Чертеж информационной надписи (пластины) с указанием размеров М 1:5		

Схема крепления информационной надписи (пластины)



						<i>296-00.01-ЭП.ГЧ</i>			
						Эскизный проект установки и содержания информационной надписи и обозначения на объекте культурного наследия федерального значения "Здание заводоуправления Верх-Исетского завода", 1832 г., по адресу: Свердловская область, г. Екатеринбург, на территории Верх-Исетского завода (ул. Кирова, д. 28 / ул. Толедова, д. 43).			
Изм.	Кол.уч	Лист	№ док.	Подпись	Дата				
						Графическая часть			
						Стадия	Лист	Листов	
Проверил						<i>Шашкина</i>	Э	3	5
Выполнил						<i>Суздаев</i>	Схема крепления информационной надписи (пластины) к стене		
						ИП Пазников К.А.			

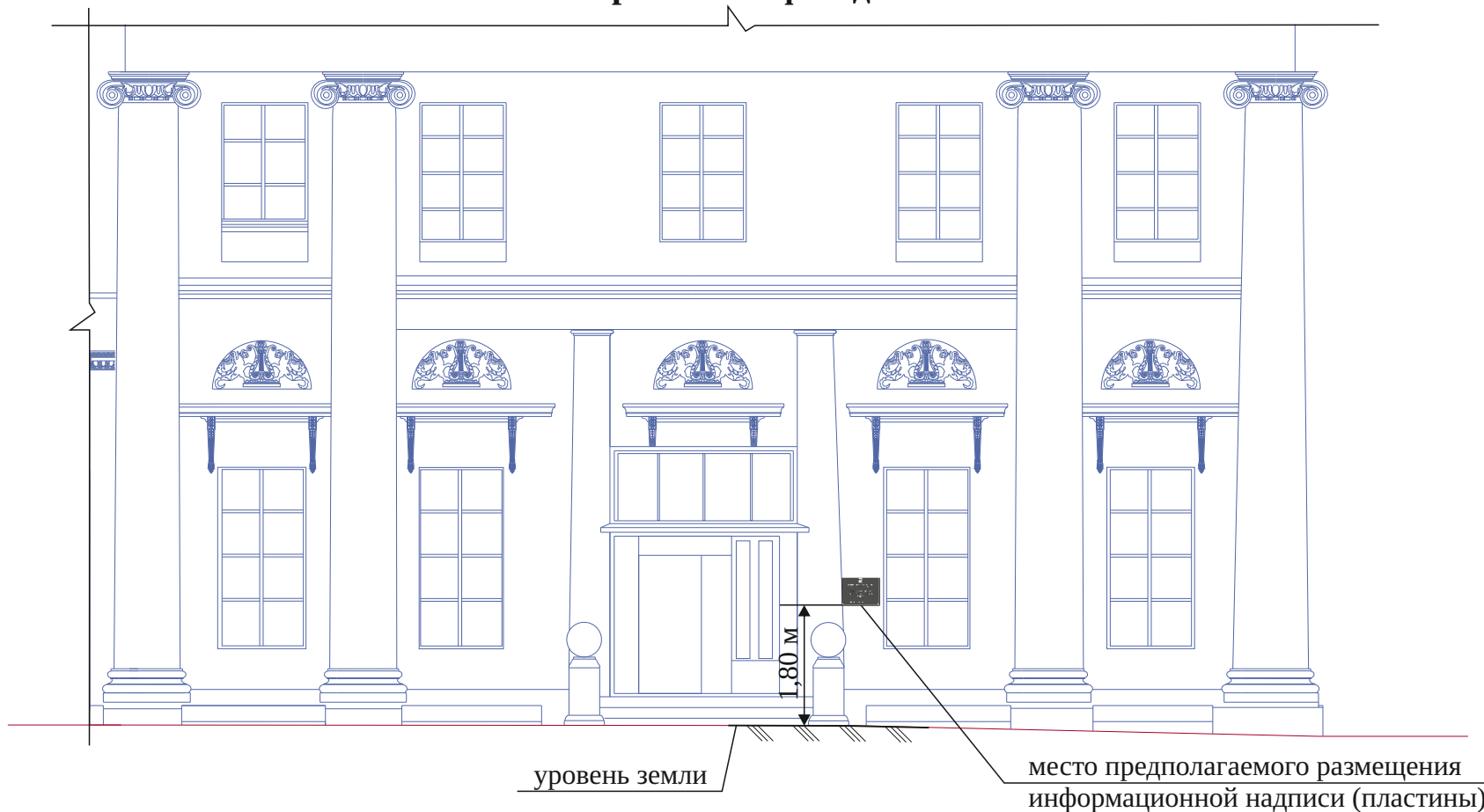
Схема установки информационной надписи (пластины) на западном фасаде объекта культурного наследия



Примечание
* см. Том 1 Книга 1. Графическая часть, лист 5

						296-00.01-ЭП.ГЧ				
						Эскизный проект установки и содержания информационной надписи и обозначения на объекте культурного наследия федерального значения "Здание заводоуправления Верх-Исетского завода", 1832 г., по адресу: Свердловская область, г. Екатеринбург, на территории Верх-Исетского завода (ул. Кирова, д. 28 / ул. Толедова, д. 43).				
Изм.	Кол.уч	Лист	№ док.	Подпись	Дата	Графическая часть		Стадия	Лист	Листов
Проверил		<i>Шашкина</i>						Э	4	5
Выполнил		<i>Суздаев</i>				Схема установки информационной надписи (пластины) на западном фасаде объекта культурного наследия		ИП Пазников К.А.		

Схема установки информационной надписи (пластины) на западном фасаде объекта культурного наследия Фрагмент 1 фасада



Примечание
Информационная надпись (пластина)
устанавливается на высоте 1,80 метра
от уровня земли

						296-00.01-ЭП.ГЧ			
						Эскизный проект установки и содержания информационной надписи и обозначения на объекте культурного наследия федерального значения "Здание заводоуправления Верх-Исетского завода", 1832 г., по адресу: Свердловская область, г. Екатеринбург, на территории Верх-Исетского завода (ул. Кирова, д. 28 / ул. Толедова, д. 43).			
Изм.	Кол.уч	Лист	№ док.	Подпись	Дата	Графическая часть	Стадия	Лист	Листов
Проверил		<i>Шашкина</i>					Э	5	5
Выполнил		<i>Суздалев</i>					ИП Пазников К.А.		
						Схема установки информационной надписи (пластины) на западном фасаде объекта культурного наследия Фрагмент 1 фасада			