



ПРАВИТЕЛЬСТВО СВЕРДЛОВСКОЙ ОБЛАСТИ  
УПРАВЛЕНИЕ ГОСУДАРСТВЕННОЙ ОХРАНЫ ОБЪЕКТОВ КУЛЬТУРНОГО НАСЛЕДИЯ  
СВЕРДЛОВСКОЙ ОБЛАСТИ

**ПРИКАЗ**

04.06.2020

№ 562

г. Екатеринбург

**О внесении изменений в зоны охраны объекта культурного наследия регионального значения «Дом, где в 1918 г. формировались кавалерийские части Красной Армии», расположенного по адресу: Свердловская область, г. Нижний Тагил, пр. Ленина, д. 17, установленные приказом Управления государственной охраны объектов культурного наследия Свердловской области от 27.02.2019 № 65**

В соответствии со статьей 101 Областного закона от 10 марта 1999 года № 4-ОЗ «О правовых актах в Свердловской области», в целях устранения технических ошибок

**ПРИКАЗЫВАЮ:**

1. Внести в зоны охраны объекта культурного наследия регионального значения «Дом, где в 1918 г. формировались кавалерийские части Красной Армии», расположенного по адресу: Свердловская область, г. Нижний Тагил, пр. Ленина, д. 17, установленные приказом Управления государственной охраны объектов культурного наследия Свердловской области от 27.02.2019 № 65 «Об установлении зон охраны объекта культурного наследия регионального значения «Дом, где в 1918 г. формировались кавалерийские части Красной Армии», расположенного по адресу: Свердловская область, г. Нижний Тагил, пр. Ленина, д. 17, и утверждении требований к градостроительным регламентам в границах данных зон» («Официальный интернет-портал правовой информации Свердловской области» ([www.pravo.gov66.ru](http://www.pravo.gov66.ru)), 2019, 1 марта, № 20472), изменения, изложив их в новой редакции (прилагается).

2. Настоящий приказ опубликовать на «Официальном интернет-портале правовой информации Свердловской области» ([www.pravo.gov66.ru](http://www.pravo.gov66.ru)) и на официальном сайте Управления государственной охраны объектов культурного наследия Свердловской области в информационно-телекоммуникационной сети «Интернет» ([www.okn.midural.ru](http://www.okn.midural.ru)).

Начальника Управления

Е.Г. Рябинин

К приказу Управления государственной  
охраны объектов культурного наследия  
Свердловской области  
от 04.06.2020 № 562

## **ЗОНЫ ОХРАНЫ**

**объекта культурного наследия регионального значения  
«Дом, где в 1918 г. формировались кавалерийские части Красной Армии»,  
расположенного по адресу: Свердловская область, г. Нижний Тагил,  
пр. Ленина, д. 17**

### **Глава 1. Общие положения**

1. Объект культурного наследия регионального значения «Дом, где в 1918 г. формировались кавалерийские части Красной Армии», расположенный по адресу: Свердловская область, г. Нижний Тагил, пр. Ленина, д. 17 (далее – объект культурного наследия), находится под государственной охраной в соответствии с решением Исполнительного комитета Свердловского областного Совета народных депутатов от 04.12.1986 № 454 «О взятии под государственную охрану памятников истории и культуры Свердловской области».

2. Зоны охраны объекта культурного наследия и требования к градостроительным регламентам в границах данных зон определены в соответствии с проектом (шифр НТ0105609-01-03 (ПЗО), разработанным государственным бюджетным учреждением культуры Свердловской области «Научно-производственный центр по охране и использованию памятников истории и культуры Свердловской области» в 2014 году.

3. Для объекта культурного наследия устанавливается следующий состав зон охраны: зона регулирования застройки и хозяйственной деятельности объекта культурного наследия с выделением следующих подзон: зона регулирования застройки и хозяйственной деятельности объекта культурного наследия 1 (далее – ЗРЗ-1), зона регулирования застройки и хозяйственной деятельности объекта культурного наследия 2 (далее – ЗРЗ-2), зона регулирования застройки и хозяйственной деятельности объекта культурного наследия 3 (далее – ЗРЗ-3) и зона регулирования застройки и хозяйственной деятельности объекта культурного наследия 4 (далее – ЗРЗ-4).

4. Установление охранной зоны и зоны охраняемого природного ландшафта в отношении объекта культурного наследия не предусматривается.

### **Глава 2. Описание зон регулирования застройки и хозяйственной деятельности объекта культурного наследия**

5. Координаты поворотных точек ЗРЗ-1 в местной системе координат Свердловской области (далее – МСК-66) определены картометрическим методом

и приведены в таблице 1, погрешность определения координат составляет 0,25 метра.

Таблица 1

| Номер поворотной точки | МСК-66       |              |
|------------------------|--------------|--------------|
|                        | Координата X | Координата Y |
| 2                      | 509981,04    | 1494612,42   |
| 5                      | 509993,62    | 1494686,49   |
| 6                      | 510044,51    | 1494745,41   |
| 7                      | 510011,06    | 1494614,10   |
| 8                      | 510008,40    | 1494614,67   |
| 9                      | 509973,09    | 1494503,10   |
| 10                     | 509961,55    | 1494562,48   |

6. Координаты поворотных точек ЗРЗ-2 в МСК-66 определены картометрическим методом и приведены в таблице 2, погрешность определения координат составляет 0,25 метра.

Таблица 2

| Номер поворотной точки | МСК-66       |              |
|------------------------|--------------|--------------|
|                        | Координата X | Координата Y |
| 3                      | 509942,82    | 1494620,75   |
| 11                     | 509952,39    | 1494618,66   |
| 12                     | 509941,91    | 1494588,19   |
| 13                     | 509933,99    | 1494591,75   |
| 14                     | 509932,31    | 1494587,73   |
| 15                     | 509897,61    | 1494594,88   |
| 16                     | 509923,93    | 1494714,16   |
| 17                     | 509947,23    | 1494709,93   |
| 18                     | 509953,74    | 1494752,08   |
| 19                     | 509968,01    | 1494750,05   |
| 20                     | 509955,90    | 1494680,84   |
| 21                     | 509953,37    | 1494681,38   |

7. Координаты поворотных точек ЗРЗ-3 в МСК-66 определены картометрическим методом и приведены в таблице 3, погрешность определения координат составляет 0,25 метра.

Таблица 3

| Номер поворотной точки | МСК-66       |              |
|------------------------|--------------|--------------|
|                        | Координата X | Координата Y |
| 1                      | 2            | 3            |
| 15                     | 509897,61    | 1494594,88   |

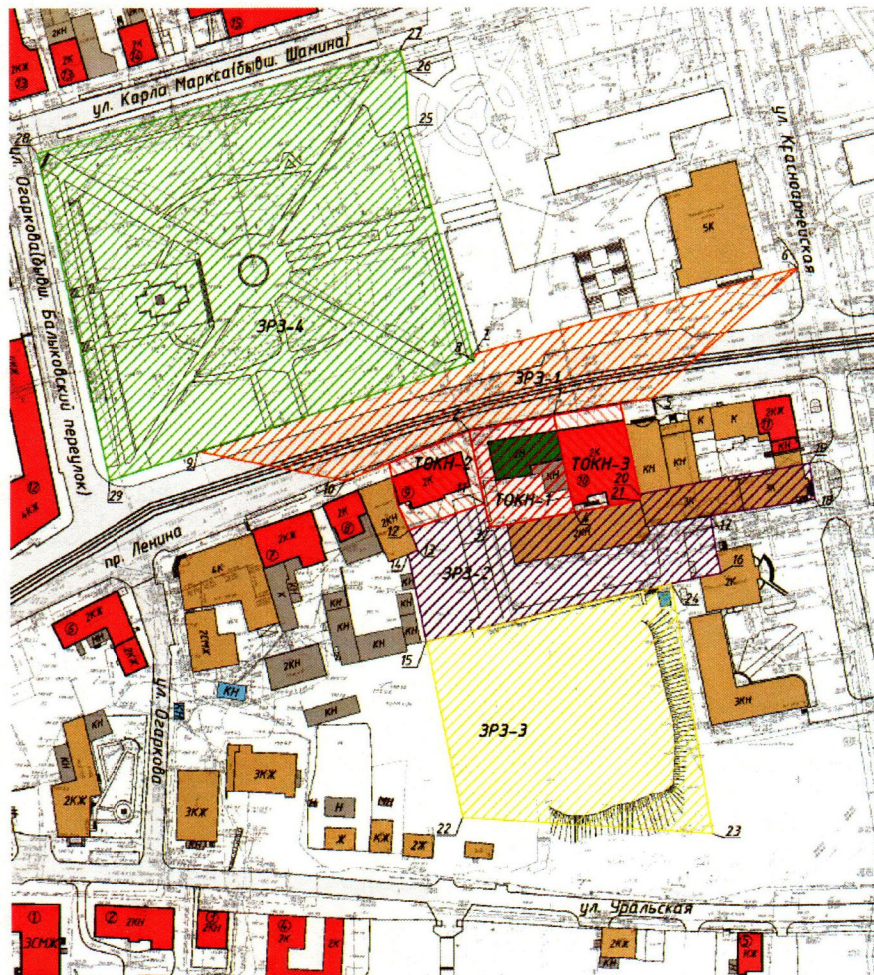
| 1  | 2         | 3          |
|----|-----------|------------|
| 22 | 509827,95 | 1494609,23 |
| 23 | 509821,28 | 1494710,30 |
| 24 | 509919,81 | 1494694,12 |

8. Координаты поворотных точек ЗРЗ-4 в МСК-66 определены картометрическим методом и приведены в таблице 4, погрешность определения координат составляет 0,25 метра.

Таблица 4

| Номер поворотной точки | МСК-66       |              |
|------------------------|--------------|--------------|
|                        | Координата X | Координата Y |
| 8                      | 510008,40    | 1494614,67   |
| 25                     | 510100,52    | 1494588,28   |
| 26                     | 510122,96    | 1494587,23   |
| 27                     | 510131,17    | 1494584,92   |
| 28                     | 510090,42    | 1494438,26   |
| 29                     | 509961,72    | 1494467,17   |

### Глава 3. Графическое описание зон охраны объекта культурного наследия



## Условные обозначения:



– ЗРЗ-1;



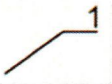
– ЗРЗ-2;



– ЗРЗ-3;



– ЗРЗ-4;



– поворотные точки.